

*Voor Rafaël, mijn engel*

“Buiten is alle leed en zorg zooveel beter te dragen, want daar is de natuur, om alle leed te troosten, om alle opgegeven genietingen te vervangen door edeler en duurzamer genot.”

Nannie van Wehl, *Het Landhuis* (Brieven van een landhuisvrouw), 24 oktober, 1934, 744.

## Voorwoord

Graag wil ik hierbij de volgende personen bedanken voor hun medewerking en inspirerende gesprekken: Astrid Aarsen (2003 Jaar van de Boerderij), Paul van Beek (Paul van Beek Landschappen Rotterdam), Jan Buitink (Gemeente 's-Hertogenbosch), Gerard Rooijackers (Meertens Instituut), Sjoerd Soeters (Soeters Van Eldonk Ponc Architecten, Amsterdam), medewerkers van de Gemeente Nunspeet en de Gemeente Ermelo, medewerkers van diverse archieven en bibliotheken, medewerkers van Collagevastgoed, medewerkers van makelaarsbureau Meeùs ('s-Hertogenbosch) en last but not least mijn tweede lezer, Jan Kolen (afdeling Archeologie, Vrije Universiteit, Amsterdam) en mijn scriptiebegeleider, Erik de Jong (afdeling Bouwkunst/ Landschapsarchitectuur, Vrije Universiteit, Amsterdam).

Augustus, 2002.

## Inleiding

Nostalgie is in. Juist nu het aantal ‘historische’ boerderijen en aantal boerenbedrijven in Nederland drastisch afnemen verschijnen er steeds vaker zogeheten boerderettes in het groen.<sup>1</sup> Naast boerderettes vormen ook nieuwbouw (woon-)kastelen een trend. Wie regelmatig door Nederland reist kan dit fenomeen op tal van locaties constateren. We kunnen deze trends typeren als representanten van het huidige tijdperk. Een tijdperk waarin veel Nederlanders het zich financieel kunnen permitteren zich te vestigen in het huis van hun dromen. Voor de een betreft dit het bemachtigen van een ‘woonpaleisje’ in het door landschapsarchitect Paul van Beek en architect Sjoerd Soeters ontworpen ‘landgoed Haverleij’ bij ‘s- Hertogenbosch, terwijl het voor de ander aanleiding vormt over te gaan tot de aankoop van een zogeheten boerderette op de Veluwe, waarin kan worden “gerecreëerd”.

Prachtig vormgegeven brochures, showmodellen of, zoals in het geval van Haverleij, een maquette helpen de potentiële koper op informatieve wijze over te gaan tot de realisatie van hun droom. Naast dat potentiële kopers verlekkerd raken door deze ‘campagnevormen’, vormen deze eveneens uitstekende reclamemiddelen voor opdrachtgevers, projectsupervisoren, architecten, (bouw-)ondernemers, makelaars enzovoort. Juist zij zijn het die inspeland op de markt –deels middels marktonderzoeken- gehoor weten te geven aan hedendaagse woonwensen en woonvormen.

Oranjekleurige eyecatchers als *Vorstelijk wonen in 's Hertogenbosch, Veel ruimte voor individualiteit* en *Modern, met een nostalgische knipoog*, zoals we die tegenkomen in brochures aangaande het Haverleijproject, staan niet op zichzelf. Afgezien van het gegeven dat soortgelijke pakkers in de verkoopbrochures van boerderettes voorkomen, waarvan *Vrij leven als een vorst op de Veluwe* er een van is, zien we in tijdschriften als *Landleven* en het zojuist gelanceerde *Gardens & Country* met als openingsnummer *Leve het buitenleven*, hoe zeer het huidige ‘landelijk wonen’ en plattelandleven worden geassocieerd met natuur, nostalgie, verbeelding, rust, ontspanning, authenticiteit en met, niet onbelangrijk, status. Soortgelijke items werden bijvoorbeeld ook in de jaren dertig van de twintigste eeuw besproken en gepropageerd in het weekblad *Het landhuis*. Reclame speelde daarin net als

bij hedendaagse tijdschriften en verkoopbrochures een steeds –naarmate de jaren verstreken- voornamere rol.

Volgens sommigen zal er gaandeweg een einde komen aan de eeuwenoude tegenstelling tussen stad en platteland en zal het platteland slechts voortleven als een nostalgische projectie van de stadsbewoner.<sup>2</sup> Projecties zijn onvermijdelijk, net als nostalgie dat is. We moeten ons echter realiseren dat soortgelijke motieven, verlangens en projecties altijd al hebben bestaan. Tal van ontwerp praktijken waren in het verleden hierop gebaseerd. Zij vormen thans de bouwstenen, de voedingsbodem voor de huidige ontwerp praktijk van menig landschapsarchitect, architect en projectontwikkelaar.

Nostalgie ofwel heimwee naar het verleden manifesteert zich eigenlijk op tal van terreinen en in diverse disciplines. Zo kan men soms in de privé-sfeer verlangen naar de eigen jeugd; naar iets dat verloren is gegaan. En we horen allemaal wel eens iemand iets zeggen in de geest van: “Die tomaten van tegenwoordig smaken nergens meer naar, vroeger waren ze veel lekkerder”. Nostalgie, herinnering en evocatie gaan veelal hand in hand.

Beelden vormen naast smaak eveneens een uitstekend middel om nostalgische herinneringen te evoceren. We kunnen hierbij bijvoorbeeld denken aan onze fotoboeken of ingelijste foto’s aan de muur of op het dressoir. Het samenstellen van een fotoboek is eigenlijk al een nostalgische gebeurtenis op zich. Een gast in de VPRO Tv-serie *Van de Schoonheid en de Troost* wees erop dat we echter wel geneigd zijn de mooiste plaatjes uit te zoeken en we ons vooral de mooie dingen willen blijven herinneringen om te kunnen koesteren. Het eindresultaat daarvan is dat er een veelal subjectief, geselecteerd egodocument ontstaat dat nooit de gehele werkelijkheid zal kunnen vertolken. Dat zelfde fenomeen zien we eigenlijk ook terugkomen in zogeheten ‘nostalgische zwartwitfotoboekjes’ in de geest van ‘zo was het vroeger’. Naast dat de foto’s in dergelijke boekjes esthetisch gezien soms een genot zijn, bevatten dergelijke ‘beeldjes’ slechts summiere informatie en proberen we ons op basis daarvan toch ‘een beeld’ te vormen.

Beelden worden veelal opzettelijk herroepen. Zo zien we in de filmwereld dat er telkens wordt teruggегреpen op bepaalde favoriete *shots* of thema’s, net als dat bij literatuur, muziek en mode, om maar een paar voorbeelden te noemen, het geval is. Vaak met een nieuwe invalshoek, of in een iets

andere vertolking, aangepast aan nieuwe wensen, maatschappelijke omstandigheden en de daaraan gerelateerde kunstopvattingen en uitingen. De wijze waarop veel zaken zich herhalen heeft iets weg van een seizoenencyclus. En ondanks het gegeven dat ieder jaar bomen weer uitlopen en van blad worden voorzien zal geen lente hetzelfde zijn.

Soms manifesteert nostalgie zich in een zoektocht naar een onbereikbaar ver verleden waarmee (on-) bewust aansluiting wordt gezocht, hetgeen zich bijvoorbeeld kan uiten in het verzamelen van antiek en/of snuisterijen. Nostalgie combineert zich derhalve ook goed voor de zoektocht naar een geschikte lifestyle, een levensstijl waarmee men zich kan identificeren en waarmee men bij wijze van spreken non-verbaal communiceert met de omgeving. Nu formeel gesproken de verzuiling achter ons ligt, zoeken we naar 'oude iconen' en 'rituelen' in een nieuw jasje waarmee we ons leven letterlijk en figuurlijk kunnen vormgeven.

De onderliggende motieven die aan uiteenlopende ideeën van 'landelijk wonen' en recreëren in de 'natuur' ten grondslag liggen worden in het geval van Haverleij en de boerderette-praktijk gecombineerd met deze vormen van nostalgie en verbeelding.

Oude motieven als het vinden van rust en ontspanning in de 'natuur', worden sterker dan voorheen gevoed door een toename van verstedelijking, het huidige aantal kilometers asfalt en het globaliseringproces, of gedachten hierover. De vrees voor nivellering doet menigeen verlangen naar iets dat herkenbaar is, iets dat zogenaamd 'eigen' is. Zo was de gemeente 's Hertogenbosch, om een voorbeeld te noemen, in visueel en mentaal opzicht toe aan iets anders, aldus een woordvoerder.

Bovenstaande gedachten worden hier onderzocht aan de hand van de hierboven genoemde projecten: het nieuwe landgoed Haverleij en de in wording zijnde boerderettes. Voor de uitwerking van beide objecten is bewust gekozen voor een integrale benadering, daar aspecten als bijvoorbeeld PR of reclame geïntegreerde onderdelen vormen van de hedendaagse architectenpraktijken. Bovendien omvat het bedrijven van architectuurgeschiedenis meer dan alleen het maken van een kunst- c.q. architectuurstilistische interpretatie. Het formuleren van procesanalyses maakt daarvan tevens deel uit, bijvoorbeeld aangaande 'samenwerkingsverbanden' tussen (landschaps-)architecten onderling, of tussen (landschaps-)architecten of projectontwikkelaars en opdrachtgevers.

Tot slot spelen telkens, in combinatie met de contemporaine sociaal-economische omstandigheden, diverse maatschappelijke tendensen een belangrijke contextuele rol –zo niet de belangrijkste- bij de totstandkoming van zowel architectuur als architectuurgeschiedenis.

Voor wie denkt dat de in deze scriptie besproken projecten niets of weinig met elkaar van doen hebben, vergist zich. In ‘onze’ huidige gefragmenteerde ‘zapcultuur’ weten we de herkomst der dingen veelal niet precies meer te herleiden en is voor velen de behoefte daartoe inmiddels verkleind. Onze percepties veranderen zodoende gaandeweg eveneens. Percepties die niet zelden iets weg hebben gekregen van platitudes. Voor diegenen die een liefde koesteren voor het verkrijgen van ‘nieuwe’ inzichten en kennis, is het een onderzoek waard. Alleen op basis daarvan kan er geschiedenis worden geschreven.

Voorafgaande aan bovenstaande casussen wordt ter inleiding daarvan besproken het ten grondslag liggende overkoepelende uitgangspunt: ‘Buitenleven: een kwestie van status en ideaal’.

## Buitenleven: een kwestie van status & ideaal

Buitenleven -op het platteland, impliceert ‘het leven’ op het buiten de stad gelegen land.<sup>3</sup> Deze betekenis impliceert tevens een tegenstelling tussen de begrippen stad en land. Een tegenstelling waarbij het platteland veelal wordt geïnterpreteerd als natuur en als het oorspronkelijke en goede en de stad met haar samenleving als het kunstmatige en slechte. Deze culturele constructie, die we aantreffen vanaf de 16<sup>de</sup> eeuw in het West-Europese gedachtengoed, is afkomstig uit de Romeinse literatuur.<sup>4</sup> In dergelijke literatuur werd het landleven verheerlijkt met zijn (boeren-)hoeven en villa’s, ver van de stad.<sup>5</sup> Zo stonden het villa- en tuinleven voor *otium* hetgeen de verdiende vrije tijd betrof die moest zorgen voor ontspanning, in tegenstelling tot het politieke en zakelijke stadse leven: *negotium*, aldus de overlevering van Plinius.<sup>6</sup> Vergilius’ werk (zoals zijn dichtwerk *Georgica*) is tevens van groot belang en bepalend geweest voor de percepties over het buitenleven en daarenboven de landbouw. Vergilius trachtte de reputatie van het pastorale buitenleven te vergroten voor de erudiete stadsmens en beschreef in zijn leerdicht *Georgica* in vier boeken, de landbouw, het kweken van bomen, de veeteelt en de bijenteelt.<sup>7</sup> In tegenstelling tot stadse luxe en wereldse ambitie werden door Vergilius in zijn lofzang eenvoud en rechtvaardigheid tot deugd verheven. (Boek II, vers 458-542.) Natuurgoden als Bacchus, Pan en Ceres bezorgden de landman gunsten, de aarde schonk hem daarenboven haar giften. In dit landleven werd de mythische Gouden Eeuw gereflecteerd, waar vrede heerste.<sup>8</sup> Een paradijs op aarde.

Volgens de christelijke leer gold lange tijd de opvatting dat de natuur evenals de mens gecorrumpeerd en ‘zondig’ was. Adam en Eva die in het paradijs van de ‘boom der kennis’ eten, tegen Gods gebod in, werden derhalve verdreven uit de paradijselijke, onaangetaste en niet-gecorrumpeerde natuur: “Een verdrijving die bezegeld is met de banvloek dat er nimmer meer harmonie in de natuur, noch tussen mens en natuur zal bestaan.”<sup>9</sup> Naast deze oudtestamentische opvatting van ‘erfzonde’ is er de nieuwtestamentische, waarin door middel van de doop de ‘erfzonde’ wordt ‘vergeven’. Vanuit deze nieuwtestamentische opvatting ontwikkelt zich analoog hieraan een ‘relatieve’ variant waarin de mens met zijn eigen wil en verantwoordelijkheid centraal staat en is van verdorvenheid minder

sprake. Het is een variant, ook wel antropocentrisme genoemd, die zich tevens openbaart in het 16<sup>de</sup> eeuwse humanisme en doorklinkt in de 18<sup>de</sup> eeuwse christelijke opvattingen. Aanvankelijk ligt –begin 18<sup>de</sup> eeuw- de nadruk hierbij op de harmonie tussen de mens en zijn innerlijke natuur: zijn passies en hartstochten, terwijl aan het eind van de eeuw de nadruk komt te liggen op de harmonieuze relatie tussen de mens en de hem omringende natuur.<sup>10</sup> De pastorale idylle is hiervan een ‘icoon’.

De pastorale idylle maakt in de 19<sup>de</sup> eeuw gaandeweg plaats voor de zogeheten ‘dorpsidylle’, waarbij de harmonie met de natuurlijke omgeving op de voorgrond komt te staan. De sedentaire boer in hechte ‘geïsoleerde’ dorpsgemeenschappen, wordt het lichtende voorbeeld voor de sociale harmonie in de 19<sup>de</sup> eeuwse Europese Staat en staat daarmee model voor het pure en ‘goddelijke’ landleven.<sup>11</sup> Boeren vormen met hun gehechtheid aan hun grond het symbool van een nationalistisch historisch besef van ‘geworteldheid’. Dit boerenbestaan vormt bovendien, aldus de perceptie, de meest ‘natuurlijke’, morele en eerlijke vorm van levensonderhoud. Dergelijke kwalificaties die in de loop der tijd aan het landleven zijn toegekend, als een leven in harmonie met de natuur, vormen eveneens de ingrediënten voor het imago van het landelijk ‘volk’ en de ‘volkscultuur’ in het algemeen.<sup>12</sup>

De stad representeert veelal verandering en dynamiek, terwijl de natuur ofwel het buitenleven daarentegen de ‘eeuwige waarden’ vertolkt van continuïteit en traditie.<sup>13</sup> De stedeling van toen en nu verlangde en verlangt veelal naar een combinatie hiervan. Telkens weer betreft het de overwegend welgestelde geciviliseerde stedeling die in zijn zoektocht naar rust en ruimte contact zoekt met het platteland en zichzelf voorziet van een (zomer-)woning in het groen.

Eertijds vormden de Italiaanse villa’s een voorbeeld voor de welgestelde ‘Nederlanders’ in de 17<sup>de</sup> en 18<sup>de</sup> eeuw, die in navolging hiervan buitens creëerden langs onder andere de Amstel en de Vecht. Dergelijke buitens ofwel landgoederen vormden een ideale combinatie van civilisatie en kunst enerzijds en de natuur met haar productie anderzijds. Om dit ideaalbeeld te kunnen voeden en in stand te houden hadden de landheer en diens knecht elkaar beiden nodig, naast het economische belang dat ermee was gemoeid.<sup>14</sup>

In navolging van de elite kregen als gevolg van urbanisatie en industrialisatie ook ‘gewone’ burgers de smaak te pakken van het platteland met zijn ‘volk’ en geneugten. In tegenstelling tot de stadse massa werd het ‘volk’ met zijn boeren en



vissers voorzien van positieve connotaties. Het volk stond voor rust en stabiliteit, terwijl de stadse massa een bedreiging kon vormen voor de gevestigde orde, vatbaar als het was voor allerlei politieke ideologieën die het maatschappelijk systeem mogelijk kon ondermijnen.<sup>15</sup>

Socioloog Ferdinand Tönnies (1855-1936) borduurde als boerenzoon voort op dergelijke percepties. In een reactie op het modernisme ontwikkelde hij een theorie waarbij hij het zogenaamde ‘organische’ en ‘traditionele’ plattelandsleven typeerde als *Gemeinschaft* en het ‘anonieme moderne’ stadsleven daarentegen typeerde als *Gesellschaft*. Ook al verbond Tönnies deze begrippen niet met normatieve morele connotaties, zijn methode werkte gaandeweg wel een vorm van cultuurkritiek in de hand die tot diep in de twintigste eeuw –en wellicht zelfs tot het begin van de eenentwintigste eeuw- voelbaar bleef. Door sommige historici werden soortgelijke termen gehanteerd bij de beschrijving van het moderniseringsproces. Veelal werd hieraan nog toegevoegd de term ‘transitiefase’ (het samengaan van traditioneel en modern).<sup>16</sup>

Vandaag de dag lijkt vooral de laatstgenoemde term ‘transitiefase’ van toepassing op onze huidige samenleving en op onze woon- en leefgewoonten. Toch blijkt dat de tegenstelling(en) tussen stad en platteland in onze verbeelding nog steeds voortleeft. Al ‘zappend’ zijn we steeds op zoek naar nieuwe prikkels enerzijds en contemplatie anderzijds. Juist daarom willen we de tegenstelling tussen stad en land zo groot mogelijk maken in onze verbeelding. Stad en land vormen daarbij elk een alternatief.

In de afgelopen maanden verschenen er opvallend veel artikelen in zowel kranten als tijdschriften die inzoomden op dit thema.<sup>17</sup> Het platteland met haar natuur is in populariteit toegenomen en (semi-permanent) buiten wonen vormt voor velen thans weer een ideaal. Een huis met een tuin of een woning in een prachtig vormgegeven landschap verschaffen je daarenboven nog altijd de nodige status naast idealen als ruimte en ontspanning.<sup>18</sup> Dergelijke plattelandspassies worden momenteel volop vormgegeven en vormen representanten van onze hedendaagse complexe belevingswereld. In de volgende hoofdstukken worden respectievelijk Landgoed Haverleij en de nieuwbouw boerderette-enclaves beschouwd, als exemplarisch voor de huidige ontwikkelingen in de Nederlandse ‘ideeënwereld’ en markt van bouwontwerpen en (landschaps-)architectuur.<sup>19</sup> Aansluitend hierop zal er, ter afsluiting en in relatie tot het voorgaande, worden ingegaan op de wereld van trends ofwel lifestyles; zij gaan op hun beurt een

interactie aan met zowel de 'ideeënwereld' en ontwerppraktijk, als met hun afnemers ofwel consumenten.

## Hoofdstuk 1. 'Landgoed Haverleij: modern, met een nostalgische knipoog'<sup>20</sup>

### *Haverlij wordt Haverleij*

Beleidsmakers, gemeenteambtenaren en (landschaps-) architecten inspireren zich momenteel meer dan ooit, naar het lijkt, aan het verleden. Ook zij kunnen zich niet aan de trend van nostalgie onttrekken. Het is interessant te onderzoeken welke rol nostalgie heeft gespeeld bij een creatie als die van het nieuwe landgoed Haverleij in 's-Hertogenbosch. Tegelijkertijd is het gewenst een idee te verkrijgen omtrent de 'cohesie' ofwel 'chemie' die zich heeft voltrokken tussen de diverse betrokkenen. We kunnen hierbij denken aan de rol van de gemeente 's-Hertogenbosch als opdrachtgever, of aan de samenwerking tussen de twee door de gemeente verkozen architecten die waken over het masterplan:

landschapsarchitect Paul van Beek en architect c.q. stedenbouwkundige Sjoerd Soeters. Het nieuwe landgoed aan de Maas staat volop in belangstelling, zowel in de media als onder ontwerpers en architectuurhistorici. De 'Bosschenaren' zelf zijn ook erg onder de indruk. Een plaatselijke taxichauffeur bracht het als volgt onder woorden: "Wat ze daar aan het doen zijn is gewoon geweldig, die natuur hè, die ruimte, daar wil iedereen wel wonen".<sup>21</sup> De belangstelling voor de 'luxe' koopwoningen en appartementen is groot, aldus een medewerker van een van de drie aangetrokken makelaarsbureaus.<sup>22</sup>

De gemeente 's-Hertogenbosch zocht al enige jaren, vergezeld van diverse beleidsplannen en in samenspraak met de provincie Noord-Brabant, naar een geschikte bestemming voor de huidige locatie Haverleij. Het Haverleijgebied, ook wel Engelermeergebied genoemd, ligt ten noordwesten van de stad, ingeklemd tussen de rivier de Maas en de dorpen Bokhoven en Engelen.[afb.1]

Hoewel in een grijs verleden dit gebied zich nog deels leek te lenen als potentieel 'exploitatiegebied', voor het daarvan zuidelijk gelegen industriegebied De Vutter kwam men rond 1994 definitief tot andere gedachten. In 1993 was er in het kader van het *Uitwerkingsplan Stadsregio 's-Hertogenbosch (1994)* van de provincie Noord-Brabant een zogeheten milieueffectrapport opgesteld (*MER*), waarin de milieu-effecten van woningbouw en bedrijventerrein in de regio zijn



[ 1] Situering plangebied landgoed Haverleij, Gemeente 's-Hertogenbosch, 1997.

onderzocht.<sup>23</sup> Aan het advies om het gebied verder te ontwikkelen als zogeheten stedelijk uitloopgebied en het aantal woningen beperkt te houden werd door de gemeente gehoor gegeven. De in het gebied gelegen recreatieplas Engelermeer (tevens onderdeel van de groene hoofdstructuur) alsmede de dijken langs de Maas en het Henriëttewaard-Engelenkanaal boden immers al jaren plezier voor velen. Gelet op de sterke verstedelijking van de oostelijke stadsrandzone werd eveneens geadviseerd in contrast daarmee het gebied verder te ontwikkelen tot recreatief uitloopgebied. Zo wordt rust en ruimte aan de 'druk bezette stedelijke bevolking' geboden en kan het gebied als 'toevluchtsoord' dienen.<sup>24</sup>

Gedreven door een gevoel van 'iets anders' te willen realiseren dan een Vindexlocatie of een soort van 'uitbreidingsplak', waarbij een nieuwe

‘bouwstrook’ als ‘vanzelfsprekend’ tegen de oude stads- of dorpsrand wordt aangebracht, ging de gemeente Den Bosch zich beraden over de bestemde woningen in het gebied.<sup>25</sup> Gecombineerd met de uitkomsten van het eerder genoemde *Uitwerkingsplan*, bracht een gemeentelijke projectgroep ideeën bijeen.<sup>26</sup> In de zogeheten *Tussenbalans en beleidsuitgangspunten Engelermeer '94* werd een pakket van eisen gepresenteerd dat onder meer de volgende speerpunten betrof: extensieve landbouw, recreatie, natuurontwikkeling en beperkte woningbouw. Op basis hiervan werd er voortgedacht. Voor het in totaal tweehonderdtien ha omvangende gebied werd circa twintig ha bestemd als woongebied, ongeveer vijftien ha voor de aanleg van een 18-holes golfbaan en circa honderd ha voor de realisatie van een ‘park- c.q. natuurgebied’. In het door de gemeente getypeerde ‘kwalitatief hoogwaardig woongebied’ werden als onderdeel van ideeën als ‘ruimtelijke kwaliteit’ en ‘duurzame stedenbouw’ circa 800 à 1000 ‘exclusieve woningen’ gepland. Onder de begrippen ‘ruimtelijke kwaliteit’ en ‘duurzame stedenbouw’ werd inzake het plan Haverleij onder meer bedoeld op ‘een woon- en verblijfsgebied’ dat landschappelijk gezien in zijn omgeving moest passen en zowel aantrekkelijk moest zijn voor bewoners als voor bezoekers.<sup>27</sup> Onder ‘bezoekers’ worden naast vrienden en familieleden ook dagrecreanten bedoeld, gelet op alle recreatieve planaspecten.

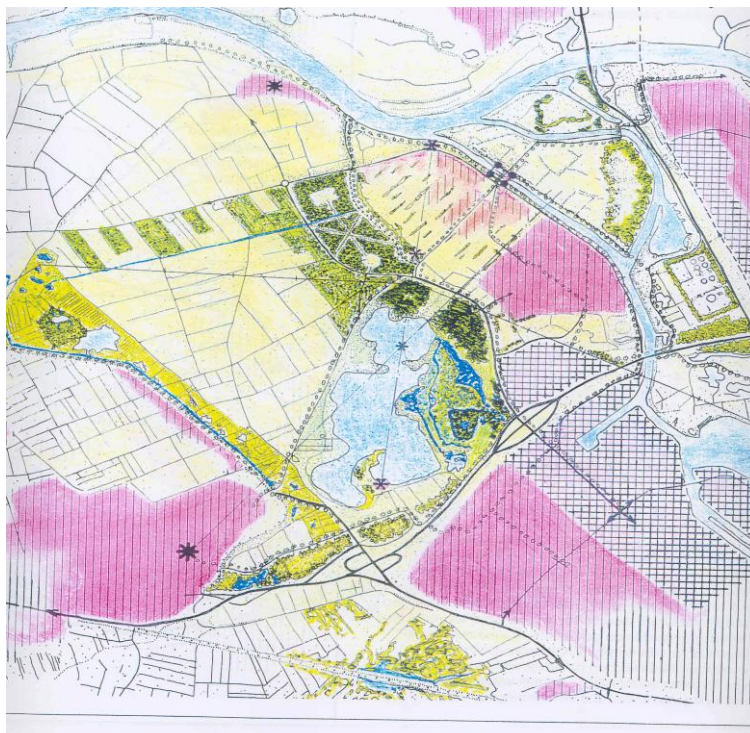
De woningen in Haverleij moesten worden gebouwd conform de omgeving, die werd getypeerd met steekwoorden als: licht, lucht, water, zon en rust.<sup>28</sup> Het heeft iets weg van een begin twintigste eeuws medicinaal recept voor de ‘functionalistische’ (stads-)mens. Dergelijke begrippen roepen associaties op met recreatieve rustoorden zoals Suncity in Amerika. Na negotium volgt otium ofwel ‘Na gedane arbeid is het goed rusten’. Alle woningen, bedoeld voor het luxer marktsegment, werden gedacht nabij de rivier de Maas, ten hoogte van de sluis in het Henriettewaard-Engelenkanaal – die overgaat in het riviertje de Dieze, waaraan ook het dorp Engelen ligt.<sup>29</sup> De gemeentelijke projectgroep dacht hierbij aan het creëren van op ‘donken’ geconcentreerde diverse typen ‘woonmilieus’ -een begrip dat overigens soms ook door sociologen wordt gehanteerd.<sup>30</sup> De donken (verhogingen in het landschap) waarover wordt gesproken refereren aan de reeds bestaande donken die het gebied rijk is en waarop de dorpen Bokhoven en Engelen zijn gelegen.<sup>31</sup> Een van de projectgroepsleden dacht hierbij eveneens aan iets dergelijks als het eilandstadje Le Mont Saint Michel, gelegen voor de kust van Normandië. Dit idee werd gekoesterd, ‘meegenomen’ en uiteindelijk cruciaal bij de selectie van architectenbureaus, die de ideeën verder konden gaan vormgeven.<sup>32</sup>

Buitink: “We wilden dit keer eens een confrontatie creëren van ‘rood en groen’, zoals dat bijvoorbeeld ook het geval is bij Le Mont Saint Michel. Een van mijn collega’s was erdoor gefascineerd geraakt na het te hebben bezocht. We hebben vervolgens drie architectenbureau’s uitgenodigd en verzocht een kleine opdracht te realiseren, elk voor een bedrag van zo’n 5.000 gulden. Een maand later werden de resultaten daarvan besproken en viel onze keuze op het duo Van Beek en Soeters”.<sup>33</sup>

In de *Structuurvisie Haverleij* is een aantal ‘schetsmatige voorstudies’ opgenomen, die naast conditionele informatie over het gebied ook een aantal mogelijkheden tonen qua ruimtelijke inrichting. Uit een voorstudie uit circa 1994 kunnen we opmaken dat er is gedacht aan een coderingssysteem, zoals we dat bijvoorbeeld kennen uit de ‘modernistische’ stedenbouw. Aspecten als ‘woongebied’, ‘wandelbos’, ‘de natuurbouw’ en ‘landbouw’ werden in het plan op creatieve wijze in clusters ‘verkaveld’. Verder zien we bijvoorbeeld dat er bij het cluster ‘wandelbos’ werd gedacht aan een bosgebied met daarin opgenomen een assenstelsel van lanen, zoals we dat kennen van oude buitens.<sup>34</sup> [afb.2]

Hoe ‘modernistisch’ een dergelijke wijze van zonering of systeem van clustering in eerste instantie ook mag lijken, een dergelijke set aan typologieën kunnen we eveneens waarnemen op oude plattegronden van buitens daterend uit de 17<sup>de</sup> en 18<sup>de</sup> eeuw, soms in de vorm van (vaak geïdealiseerd) prentmateriaal. Om een aantal voorbeelden te noemen: de moestuin, het sterrenbos, de tuin, het jachtterrein.

Dat de gemeente ‘s-Hertogenbosch een creatie van een dergelijk ‘buiten’ in gedachten had is niet zo vreemd. Soortgelijke ideeën hingen in de lucht. Een nieuwe vorm van landhonger diende zich landelijk aan zouden we kunnen zeggen. Ongeveer tegelijkertijd verscheen namelijk uit hoofde van het ministerie van LNV (Landbouw, Natuurbeheer en Visserij) de discussienota: *Visie Stadslandschappen*, met het daarin opgenomen onderdeel: *Nieuwe buitenplaatsen in het stadslandschap*.<sup>35</sup> In dit zogeheten themarapport, wordt onder meer op basis van oude buitenplaatsen, die aldus het rapport ‘in zekere zin’ model staan, een definitie gegeven van de ‘nieuwe buitenplaats’. Bij een oude buitenplaats kon men aldus het rapport denken aan een buiten de stad aangelegd gebied dat bestond uit een huis, met bijbehorende gebouwen en een park.



[2] Uitwerkingsplan Stadsregio 's-Hertogenbosch, Provincie Noord-Brabant, 1994.

De buitenplaats bood zijn eigenaar destijds tal van ontspanningsmogelijkheden zoals jagen, paardrijden en wandelen. Voor de creatie van een nieuwe buitenplaats kon eveneens worden gedacht aan bebouwing in combinatie met een park, dat kon bestaan uit bos of ‘vormen van natuurontwikkeling’. En net als oude buitenplaatsen dat deden moesten de nieuwe ook een recreatieve rol vervullen. Wie het deelrapport *Nieuwe buitenplaatsen in het stadslandschap* doorneemt ziet gaandeweg steeds meer verwantschap ontstaan tussen de multifunctionaliteit die LNV als essentieel acht voor een nieuwe buitenplaats en de planconcepten van landgoed Haverleij.<sup>36</sup> Voor dit nieuwe multifunctionele gebied in Den Bosch werd een bijpassende naam gezocht die aansloot bij ‘een bestaande historische naam’ en werd afgeleid van de in het gebied gelegen weg ‘Haverlij’.<sup>37</sup> Haverlij werd Haverleij: grootser, deftiger en nog ‘historischer’.

## *Vruchtbare bodem*

Paul van Beek en Sjoerd Soeters werden verzocht in vruchtbare samenwerking de Bossche droom te vertolken: “Soeters haakte met groot enthousiasme in op de romantiek die in het basisconcept al aanwezig was”.<sup>38</sup> Ondanks alle romantiek of beter gezegd nostalgie moesten er plannen worden gepresenteerd. Soeters’ eerste ontwerpidee betrof een vliedervormig gebouwencomplex gesitueerd tegenover de Henriëttewaard-Engelensluis. Gelet op de eerdere studieschets waarover we spraken, is het niet bevreemdend dat Sjoerd Soeters hierop voortborduurde. In de brochure *Castle Air* wordt hiervan eveneens iets gezegd: “Vanaf het prille begin tekende stedenbouwkundige architect Soeters bij de brug en de sluis in het kanaal Henriëttewaard een kasteel. Alle wooncapaciteit in één gebouw[...]zodat er uitzonderlijk veel ruimte overbleef. Ruimte voor natuur en recreatie en voor landschapsarchitect Paul van Beek”.<sup>39</sup> Dit sprookje nam echter een iets andere wending. Op de volgende pagina kunnen we lezen dat “inmiddels het woningbouwprogramma [is] verdeeld over 9 kastelen en een vestingstadje [...]”.<sup>40</sup> Ook wordt er verteld dat Sjoerd Soeters en Paul van Beek samen een “aantrekkelijke mengeling gecreëerd [hebben], van een parklandschap met tuinen, aparte woongebouwen en golf en country club”.<sup>41</sup> Soeters en Van Beek waren door de gemeente ’s Hertogenbosch een aantal keren min of meer terug naar af gestuurd. In dit wordingsproces greep Paul van Beek de kans aan om het ontwerpplan, op basis van eigen onderzoek, een andere invulling te geven. Paul van Beek: “Ontwerpen doe je door middel van dialoog, je moet architectuur en landschap met elkaar verweven. Ieder kasteel heeft rondom uiteindelijk een soort van groene enveloppe gekregen”.<sup>42</sup> De dialoog waarop Van Beek doelde gaat hier niet alleen op voor het zoeken naar een juiste balans der delen of een esthetisch eindresultaat maar impliceert tevens een behoefte als landschapsarchitect te willen refereren aan ‘oude’ ontwerpplannen voor buitens of landgoederen. Om tot een dergelijk concept te komen is uiteindelijk de dialoog tussen alle betrokken partijen een eerste vereiste.

Wat betreft de ‘externe communicatie’ een instrument dat bijvoorbeeld zorgt voor de realisatie van een brochure als *Castle Air*, werd het bureau *Van Zandbeek corporate communicatie* ingeschakeld. Ook hierbij zien we hoezeer Paul van Beek en Sjoerd Soeters als ‘masters’ van het project hun invloed hebben gehad op



hetgeen de lezer krijgt aangeboden. Door schade en schande wijs geworden willen zij tegenwoordig zelf medeverantwoordelijk zijn voor de tekstinhoud van brochuremateriaal.<sup>43</sup> Hoe onschuldig het zojuist geciteerde tekstje in *Castle Air* aangaande de ontwerpprocedure ook mag lijken, voor de goede verstaander is het wellicht duidelijk geworden dat de ‘tussenkomst’ van landschapsarchitect Van Beek ertoe heeft geleid dat het zogeheten woningbouwprogramma ‘in dialoog’ werd veranderd. Met andere woorden: de landschapsarchitect en stedenbouwkundige doen niet (meer)voor elkaar onder. De positie van de Nederlandse landschapsarchitect heeft zich in de laatste decennia’s positief ontwikkeld. Was er aanvankelijk slechts nog sprake van landschapsverzorging en fungeerde de landschapsarchitect veelal als assistent van een stedenbouwkundige, inmiddels kunnen we concluderen dat hij vanuit een zelfstandige discipline opereert met een ‘eigen’ ontwerpmissie.<sup>44</sup> Een extra ‘missie’ van Paul van Beek is daarenboven, zoals hij zegt: “om te trachten zoveel mogelijk bomen weg te zetten”.<sup>45</sup>

### *Genius Loci*

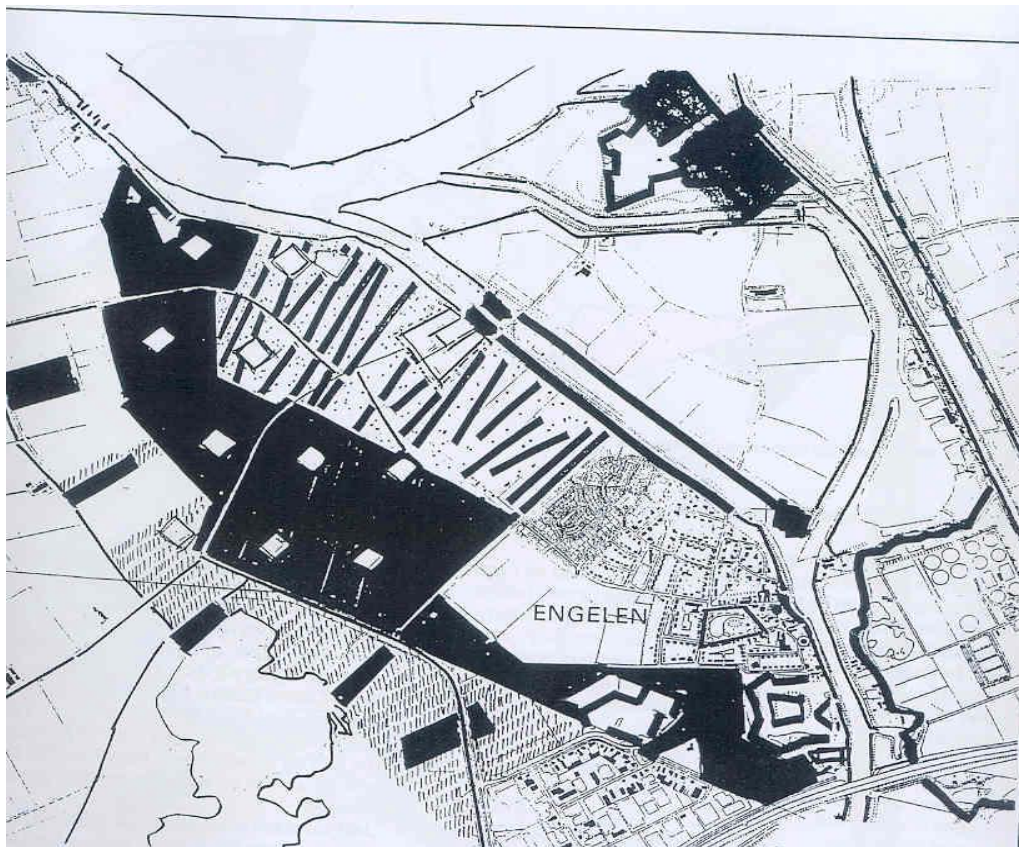
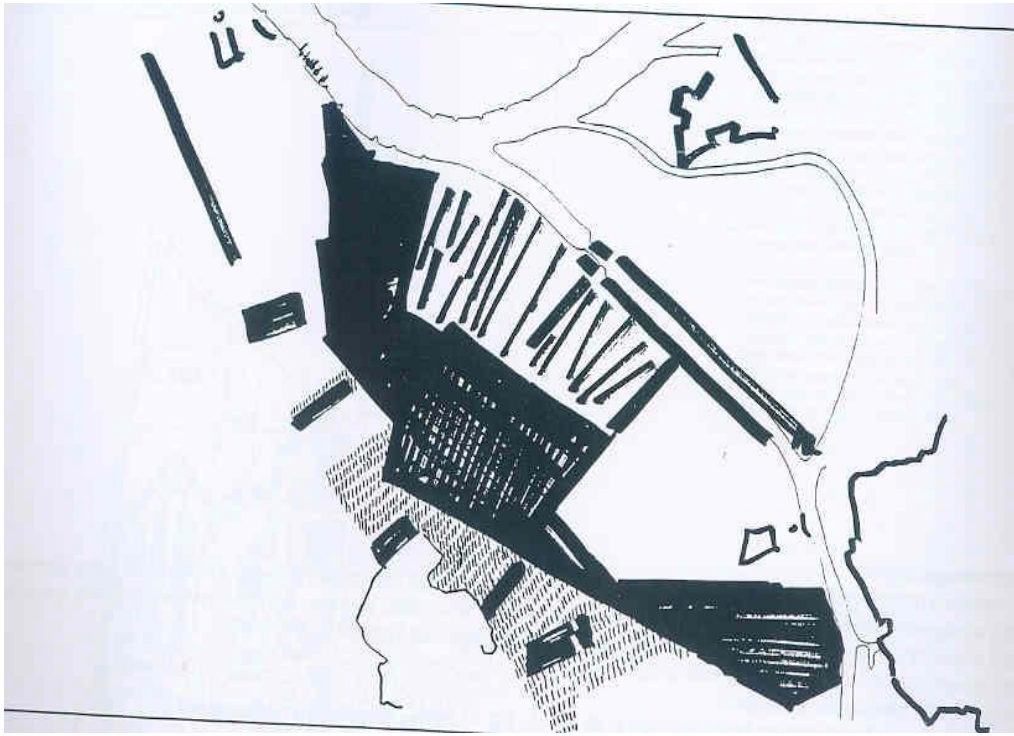
De aan de Maas gelegen locatie leent zich zowel in visueel als geologisch opzicht uitstekend voor de aanleg van een hedendaags landgoed. Vroeger dienden rivieren als een van de belangrijkste verkeersaders. Niet voor niets waren de meeste buitens hieraan gesitueerd. Pieter de la Court schreef daarenboven in zijn boek: *Byzondere Aanmerkingen over het aanleggen van Pragtige en gemeene Landhuizen, Lusthoven, Plantagien en aenklevende cieraden* (1737, 1763), dat: “Een goede, vette, vrugtbare grond, omtrent eene niet al te sterk lopende rivier van zoet water, is het verkiezelykste, mits dat die binnen dyks, om alle overftroomingen te ontgaen, gelegen, en rondom met kanaelen voorzien is, op dat alles ten minften koften kan aen en afgevoert worden[.]”.<sup>46</sup> Naar verluidt is de kleigrond van Haverleij de beste in de omgeving. “Ze krijgen hier spijt van, zulke goeie kleigrond krijgen ze nooit meer”, aldus een *local*, die met weemoed over de prachtige akkers van weleer vertelt.<sup>47</sup> En over overstromingen hoeven we ons geen ernstige zorgen te maken, het zorgt hooguit voor avontuur. Paul van Beek: “Er zullen soms tijden zijn dat sommige delen van het gebied heel vochtig zijn en de droge kasteelgrachten wellicht gedeeltelijk zullen vollopen met water. We hebben hier te maken met zomer- en winterpeil. Bewoners kunnen wellicht daarmee worden geconfronteerd en maken op zo’n manier contact met de

omgeving”<sup>48</sup> Voor wie niet echt is gecharmeerd van een dergelijk theateraal waterspektakel kan zich misschien troosten aan de gedachte dat alle kastelen alsook *Slot Haverleij* zijn opgetild naar NAP +1,20meter.<sup>49</sup> Naast het visuele effect dat hiermee wordt beoogd, houdt het wellicht ook de voeten langer droog.

Voor de landschapsarchitecturale ‘inrichting’ van het gebied, oriënteerde Paul van Beek zich zowel op het plangebied zelf alsook op overeenkomstig gesitueerde buitens van weleer. Paul van Beek: “Landschapsarchitectuur is een ambacht, je moet ten eerste altijd rekening houden met fysiologische en hydrologische omstandigheden en dergelijke. Kortom een technisch verhaal. Vervolgens bouw je rondom deze condities een programma op; in combinatie met de *genius loci* ga je vormgeven. Onder *genius loci* kun je bijvoorbeeld cultuurhistorische relictten, topografische gegevens en het zichtbare landschap rekenen. Deze methode is zo oud als de Romeinen. Intuïtie en ervaring spelen eveneens een rol bij een ontwerp opdracht. Vervolgens hebben we in archieven gezocht en gekeken naar de topografische ligging en ontwerpen van buitens als Oud- en Nieuw Amelisweerd, Huis te Linschoten en landgoed Haarzuilens”.<sup>50</sup> In de *Structuurvisie Haverleij* is ter illustratie en ter vergelijking plattegrondmateriaal opgenomen van de bovengenoemde buitens. Landgoed Haarzuilens in de omgeving van Utrecht met zijn ‘gehuchtje de Haar’ en ‘omringende bijbehorende landerijen met vijf volwaardige boerderijen’ speelde als referentiekader een belangrijke rol voor Paul van Beek en wordt in de structuurvisie als het meest aansprekende voorbeeld van een twintigste eeuwse landgoed omschreven.<sup>51</sup> In een begeleidende tekst wordt onder meer verteld dat: “[...] onder supervisie van architect Cuypers en landschapsarchitect Copijn, het complete gehucht de Haar [is] verplaatst en de overblijfselen van het oude kasteel de Haar zijn opgemetseld tot een paleis van tot de verbeelding sprekende allure”. “Haarzuilens is behalve een sprookjesachtig gebouw één van de mooiste buitens van het land”.<sup>52</sup> Haarzuilens vormt met zijn quasi middeleeuwse Kasteel de Haar niet alleen qua ontwerp een referentiepunt, maar laat analoog hieraan eveneens zien tot welk resultaat een vruchtbare samenwerking kan leiden, net als dat wellicht het geval zal zijn met het duo Van Beek en Soeters inzake Haverleij. Overigens, Kasteel de Haar met zijn gewelfconstructie van gewapend beton die zich boven de centrale *hall* bevindt en wordt gemaskeerd door een rijk bewerkte houten kap, vormt eveneens een goed voorbeeld voor de wijze waarop de *Bossche* gewapend betonkastelen momenteel worden ‘aangekleed’.<sup>53</sup>

Wanneer we het zogeheten landschappelijk raamwerk nader bekijken zien we hoe Paul van Beek zijn ideeën heeft uitgewerkt en geschetst: “Allereerst heb ik een schil gemaakt; een bossig gebied, om luwte te creëren maar ook om een aansluiting te bieden op het al bestaande natuurgebied: voor mens en dier (Engelermeer en omgeving, I.E.). Door zo’n schil maak je ook een binnen- en buitenkant. [afb.3, 4] Verder is gelet op de habitat: akkers, populieren et cetera. Soms creëer je markeringen, lanen of tuinachtige situaties”. Terwijl Paul van Beek vertelt toont hij allerlei plattegronden en sfeerplaatjes zoals een tuinachtige setting met bloesem en koeien of een picknickmand in het gras. [afb. 5,6]

De sfeerplaatjes maken ook onderdeel uit van de *Structuurvisie Haverleij*, opdat waarschijnlijk een ieder een idee zou kunnen verkrijgen van hoe Haverleij er zou kunnen gaan uitzien. “Mijn uiteindelijk doel bij Haverleij was het creëren van een *aha Erlebnis*” beëindigt Van Beek zijn verhaal.<sup>54</sup> De bossige schil waarover Van Beek spreekt vormt de ruggengraat van zijn plan en wordt in het bestemmingsplan aangemerkt als een element dat het mogelijk maakt verschillende sferen te creëren: “Hierdoor ontstaat een driedeling in ‘voor’, ‘in’ en ‘achter’ het bos. Dit zijn drie verschillende werelden (open, dicht, halfopen)”.<sup>55</sup> Deze werelden bestaan naast uit bos ook uit ‘een ruige rietzone en uitgestrekte tuinen’. In de brochure *Haverleij, Vorstelijk wonen in ’s-Hertogenbosch* lezen we vervolgens dat het landgoedbos, tevens wandelbos, zal worden aangelegd met ‘een rijk bostype dat bestaat uit essen en iepen.’<sup>56</sup> Tevens lezen we dat er gebruik zal worden gemaakt van wat oudere bomen waaronder plaats is voor klimop en voorjaarsbloeiërs. Een hoogtepunt in dit avonturenbos vormen de niet aangelegde wandelpaden, waarvan het de bedoeling is dat zij gaandeweg ‘vanzelf’ ontstaan.



[3, 4] Ontwerpschetsen Paul van Beek Landschappen, Rotterdam.



[5,6] Sfeerplaatjes, Paul van Beek Landschappen, Rotterdam.

Ook de geplande onverharde fietspaden in het bos, waarlangs beuken en platanen worden geplant, zullen wellicht kunnen bijdragen aan een soort van oernatuurgevoel. Naast dat de collageachtige ‘bosschil’ voor wandelaars of fietsers de moeite waard is, zorgt deze robuuste ruggengraat er eveneens voor dat: ‘de woongebouwen als een verrassing opduiken’.<sup>57</sup> Subliem, schilderachtig, evocatief of zoals Pieter de la Court schrijft over buitenplaatsen en *vermaekelijke* lusthoven in zijn boek: “Want dat zijn de

regte vermaekplaatsen, daer de bezitters toegelegd hebben om door konst alom de natuur na te bootsen, ten minsten koste de ziel te verkwikken, de tong te streelen en het oog door beschouwing van onderscheide veldvermaekelykheden te verlustigen, als zijn: laeningen van wel behandelde hoge opgaende en uitkronende boomen, zuivere wateren, en diergelijke tuingezichten meer[...]"<sup>58</sup> Ook Pieter de la Court sprak over het gebruik van essen en iepen, die wanneer ze bejaard zouden zijn, de eigenaar van lommer zouden voorzien. En ook hij verlangde net zo gepassioneerd naar het verleden als Paul van Beek, die wellicht als landschapsarchitect weet vorm te geven aan een maatschappelijke behoefte. De la Court spiegelde de lezer van tijd tot tijd het leven van weleer voor door weemoedig over hun efficiënt gebouwde en gelegen landhuizen te vertellen, in tegenstelling tot die in zijn eigen tijd. En ook hij trachtte aan de hand van voorbeelden zijn kennis van dat verleden over te brengen op zijn tijdgenoten. Een dergelijk proces voltrekt zich momenteel wederom; het is een vorm van behoud - van vorm én typologie - door ontwikkeling.

Het plangebied Haverleij dat vroeger onderdeel vormde van de Beerse overlaat, een zijstroom van de Maas, borg bij hoge waterafvoeren overtollig water. Een restant van de oude ringdijk, thans het Henneweidedijkje, die de polder van Engelen destijds omsloot, is daarvan een relict en derhalve opgenomen in het landschappelijk raamwerk.<sup>59</sup> Het dijkje wordt niet voor niets gekoesterd. Veel van de negentiende eeuwse verkavelingstructuur is grotendeels verloren gegaan door een aantal twintigste eeuwse ingrepen als de aanleg van wegen en een herverkaveling. Het gebruik van het gebied als overlaat werd overigens overbodig door verbeteringen in het rivierbed van de Maas. De geschiedenis leert ons dat zodra er iets is gewonnen er tegelijk iets verloren gaat. Zo werd bijvoorbeeld door de aanleg van het kanaal Henriëttewaard-Engelen (circa 1910) de relatie verbroken tussen de dorpen Bokhoven en Engelen, die met elkaar waren verbonden via een stroomrug. Daarenboven kwamen de dorpen nog meer geïsoleerd van de stad te liggen door de aanleg van de rijksweg A59.<sup>60</sup>

Haverleij vormt in landschappelijk opzicht een mooie lapjesdeken met, hoe kan het ook bijna anders, veel waterpartijen en vormelementen als lanen als assen. Soms refereert het landschap aan de zogeheten Engelse landschapstijl, zoals dat van het Vondelpark in Amsterdam, dan weer aan polders. Dit caleidoscopische ontwerp waarin bovendien ook plaats is voor onder andere (school-)tuinen, binnentuinen en een golfbaan, vormt in zekere zin een levend overzichtswerk van de westerse landschapsarchitectuurhistorie. Daarnaast zorgt het ontwerp ervoor

dat de dorpen Bokhoven en Engelen sterker met elkaar corresponderen. De ligging van *Slot Haverleij* in het plan is daarbij eveneens van cruciaal belang. Door het plangebied Haverleij vanaf het industriegebied De Vutter te laten beginnen wordt ook een betere aansluiting geboden vanaf de ‘stadsrand’ naar het buitengebied. [afb. 7] Voor de bewoners van de meest zuid- zuidwestelijk gelegen woningen in het dorp Engelen zal het wellicht wennen zijn; het huidige weidse uitzicht zal in de nabije toekomst plaatsmaken voor een zogeheten ‘transparante bos- en natuurzone’.<sup>61</sup> In deze bosrand wordt in de nabije toekomst een aantal luxe woningen gerealiseerd die elk over een flinke kavel zullen beschikken. De woningen ‘dienen op termijn in het bos op te gaan’ en mogen zodoende niet hoger reiken dan drieënhalve meter.<sup>62</sup> Deze bosrand verbloemt misschien voor een deel het zicht op De Vutter en zal er waarschijnlijk voor zorgen dat toekomstige bewoners zich kunnen wanen in een wereld die zij zich wensen.

Pieter de la Court schreef dat voor de creatie van een buiten een gezonde luchtstreek verkieslijk was en men niet te dicht bij een grote en vol bevolkte stad moest gaan wonen ‘dewyl des zelfs rook en uitwazemende dampen eene gezondenlucht zouden kunnen befmetten’.<sup>63</sup> De tijden zijn veranderd en we nemen maar al te graag aan dat het met die ‘uitwazemende dampen’ ook wel meevalt, op basis van een dergelijk rapport als *MER*.



[7] Structuurvisie Haverleij, Haverleij B.V., 's-Hertogenbosch.



### *Frascatie in kaart gebracht*

Over het Haverleijproject met zijn kastelen, waarvan er inmiddels al twee zijn opgeleverd en een zo goed als klaar is, is al het nodige geschreven. Associaties met luitmuziek, zwijnenbouten en Disneyland of ‘Franse’ Loire chateau’s en ‘Engelse’ castle’s zijn reeds gemaakt. Het zogeheten stedenbouwkundige raamwerk is gemaakt in samenspraak met het door Paul van Beek ontworpen ‘parklandschap’. De uitkomst daarvan is een ‘Gesamtkunstwerk’ met ‘luchtkastelen’, die dienst doen als hedendaagse woonpaleizen.

Zoals we reeds eerder bespraken vormde de sluis Henriëttewaard- Engelen al in de eerste plannen een geschikt aanknopingspunt voor de realisatie van een nabij gelegen woonwijk. De sluis functioneerde ook als vertrekpunt in het gezamenlijk ontwerp van Paul van Beek en Sjoerd Soeters: “Behalve dat de sluis het hoogste punt vormt in het gebied, vormt het tevens de meest levendige plek. Die levendigheid kun je versterken.”<sup>64</sup> Naast voor fiets- en autoverkeer vormt de sluis een passage voor scheepsverkeer.<sup>65</sup> Hoewel het eerste ontwerp van Soeters werd afgewezen, daar het een al te sterke woonconcentratie betrof en men uiteindelijk vreesde voor een tenietgaan van ‘de eigenheid van de kernen Engelen en Bokhoven’, bleef de sluislocatie lonken. Soeters besloot het woongebied te verkleinen tot een compact wooncomplex, goed voor zo’n 400 woningen.<sup>66</sup> Of de eigenheid van Engelen en Bokhoven daarmee is gewaarborgd blijft uiteraard de vraag.

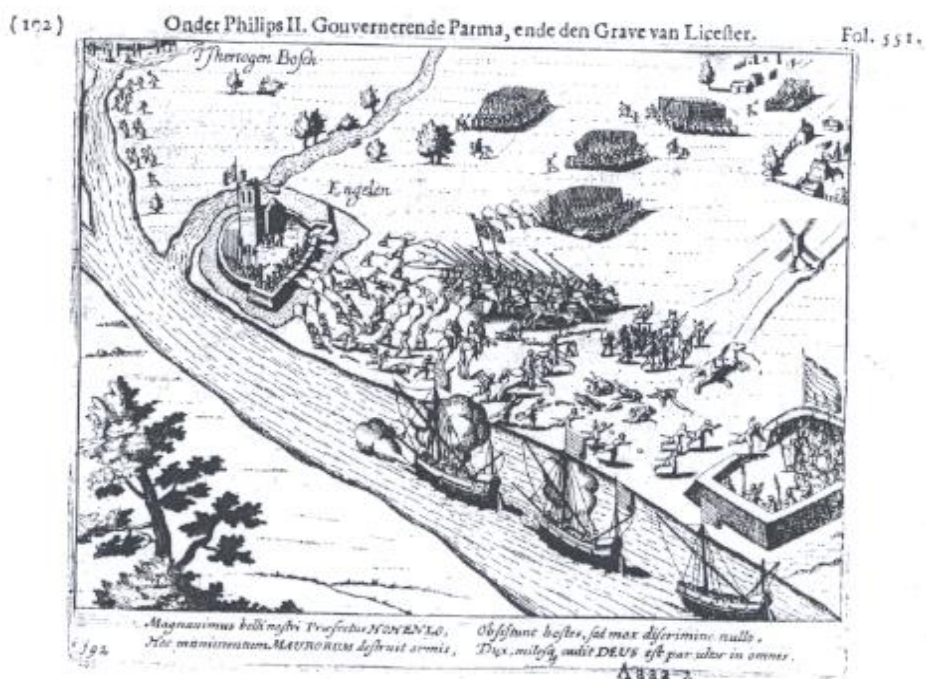
Gelet op de ligging van fort Crèvecoeur, dat zich aan de overzijde van de sluis bevindt, wordt zo een (zicht-)as getrokken tussen de twee locaties en tevens ‘een brug geslagen’ tussen heden en verleden. Daarenboven zorgt de ligging van het slot, zo tussen Bokhoven en Engelen in, voor een linie van dorpen langs het water. In de brochure wordt wellicht niet voor niets van een dorp gesproken inzake *Slot Haverleij*, naast alle mogelijk bedoelde emotionele associaties die hiermee worden opgewekt.

Een niet gedateerde, laat 16<sup>de</sup> eeuwse voorstelling, die zich in het Rijksarchief in ‘s -Hertogenbosch bevindt, toont ons hoe een aantal cohorten zich in het ‘Engelse’ gebied ‘voortbewegen’ ten tijde van Philip II. Engelen vormde hier naar het lijkt slechts een kleine burcht waarbij de toren met de daaraan bevestigde wapperende vlag nog het meest opvallen, naast alle strijdlustigheid.<sup>67</sup> [afb. 8] Zo gezien lijken de in het landschap gelegeerde vierkant vormige cohorten, gek genoeg, qua ligging

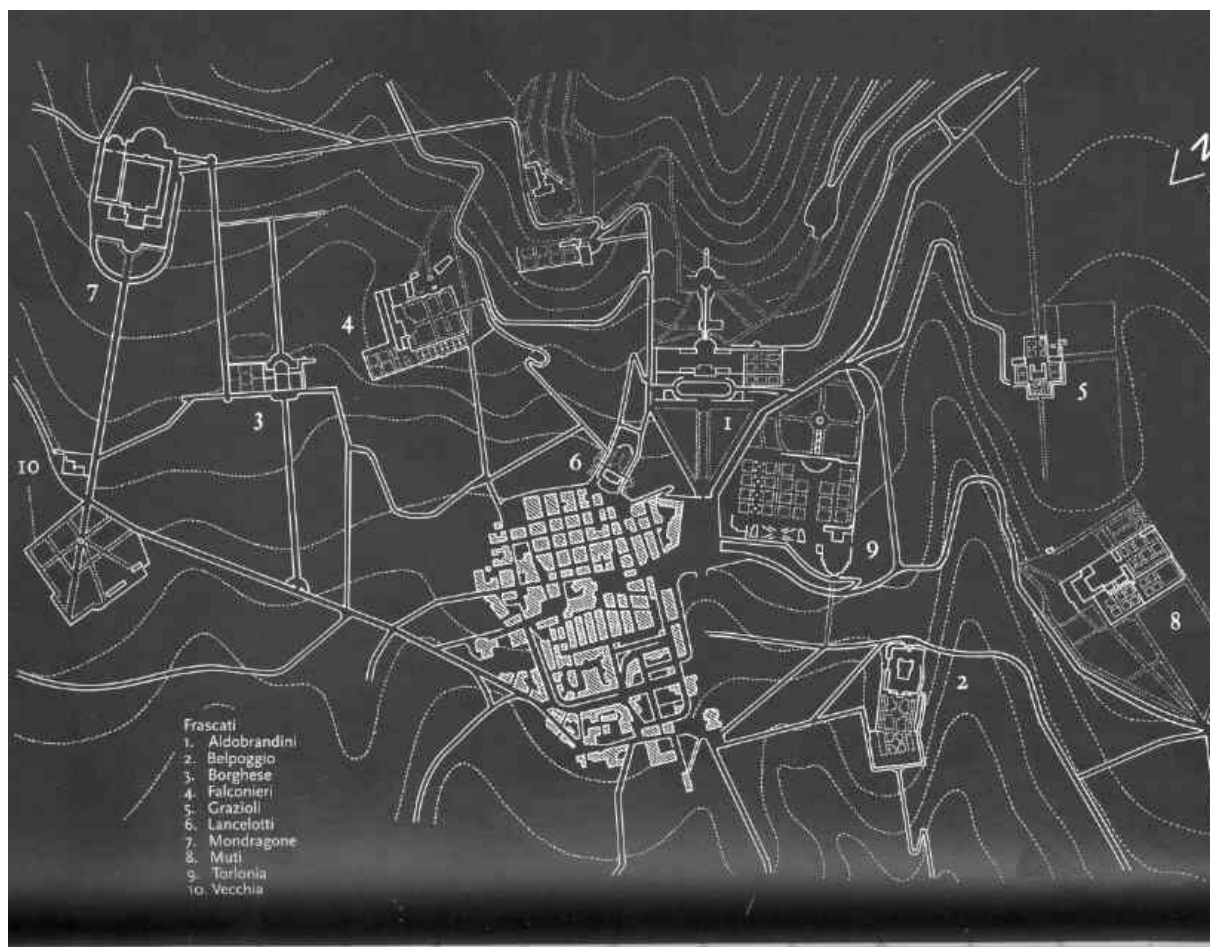
enigszins overeen te komen met de wijze waarop de huidige en toekomstige kastelen in het gebied zijn gepland. Toch vormde de voorstelling niet een uitgangspunt voor de ontwikkeling van de schemata van het huidige Haverleij en de ligging van de complexen. Het is overigens bevreemdend dat de architect dit materiaal niet kent, temeer daar er is gesuggereerd dat er degelijk onderzoek is gepleegd inzake het plangebied.<sup>68</sup>

Voor een juiste situering van *Slot Haverleij*, het golfclubhuis en de negen woonkastelen, werd in eerste instantie gebruik gemaakt van een zogenaamd grid, dat was afgeleid van het verkavelingspatroon in de omgeving.<sup>69</sup> De gebouwen werden vervolgens in dit grid opgenomen, hetgeen uiteindelijk zorgde voor de huidige ligging daarvan. Met het oog op ‘intimiteit, privacy en distantie’ werden de woonkastelen vervolgens op een onderlinge afstand van ongeveer tweehonderd meter in het landschap gesitueerd.<sup>70</sup> Het creëren van een stedenbouwkundig ‘lanenstelsel’ ofwel stratenschema was daarenboven evenzeer essentieel. Niet alleen werden zo de gebouwen onderling met elkaar verbonden, maar werd er tevens een goede ontsluiting gemaakt van en naar het gebied.

Architect Rob Krier, die samen met circa veertien andere architecten voor de realisatie van het gehele Haverleijproject is aangetrokken, en grotendeels verantwoordelijk is voor de inrichting van *Slot Haverleij*, heeft wellicht eveneens een aantal suggesties gedaan inzake het ‘lanenstelsel’ of de stedenbouwkundige inrichting van Haverleij. Als geen ander weet hij op soms barokke wijze gebouwen aaneen te rijgen, zoals hij dat bijvoorbeeld al beschreef in zijn in 1975 gepubliceerde boek *Urban Space*. Krier behandelt in dat boek aan de hand van diverse voorbeelden onder meer de ontwikkeling van de ‘moderne’ stedenbouw. Ter illustratie en verklaring verwijst hij hierbij onder meer naar gravures van de hand van J. B. Fischer von Erlach (1656-1723), die werden gemaakt op basis van reisverhalen. Fischer von Erlach hechtte, aldus Krier, niet zozeer aan de reproductie van een historische realiteit en liet zijn verbeelding de vrije loop. De uitkomst daarvan was een vertolking van een 16<sup>de</sup> en 17<sup>de</sup> eeuws ideaalbeeld; de vrijstaande villa vormde daarvan een voorbeeld. Sommige van Fischer von Erlach’s gravures die we tegenkomen in Krier’s boek vertonen qua perceptie



[8] Afbeelding van cohorten onder Philips II nabij Engelen, Provinciearchief 's-Hertogenbosch (s.a.).



[9] Frascati en omliggende villa's, Italië, uit: *Architecture and Landscape, The Design Experiment of the Great European Gardens and Landscapes* (1996).

gelijkenis met landgoed Haverleij, zoals we kunnen zien bij *Gezicht op de Tempel van Solomon, Jeruzalem of Mecca*.<sup>71</sup> Telkens zien we een ommuurde stad afgebeeld met daarin geprojecteerd hetzij losstaande gebouwen of diverse vormen van pleinen met gebouwen. Buiten de ommuurde stad zien we tal van losstaande gebouwencomplexen liggen, soms in de vorm van een tempel, dan weer in de vorm van een soort van burcht.

Wanneer we vervolgens bijvoorbeeld het 16<sup>de</sup> eeuwse Italiaanse Frascati bestuderen, een stad nabij Rome, zien we eigenlijk conform het hierboven geschetste ideaalbeeld een overeenkomstig idee, afgaande op een plattegrond en een gravure van Greuter die zich thans bevindt in het British Museum in London (s.a.).<sup>72</sup> Ook hier zien we op een zelfde wijze, buiten een ommuurde woonkern, diverse gebouwen liggen, weliswaar in een heuvelachtig landschap in tegenstelling tot dat van Haverleij. Het betreffen 16<sup>de</sup> en 17<sup>de</sup> eeuwse villa's, die werden gebouwd in navolging van de keizerlijke villa's uit de oudheid die in de middeleeuwen tot ruïne vervielen.<sup>73</sup> De buitens en het dorp worden hier met elkaar verbonden middels lanenstelsels. Het geheel wordt door de repetitie van villa's, tuinen en lanen tot een schema waarin de typologie van de villa telkens kan variëren. De overeenkomsten tussen Frascati en Haverleij zijn opvallend; naast een dorpsachtige situatie is er in beide situaties sprake van een zelfde aantal vrijstaande gebouwen.

Volgens Sjoerd Soeters heeft het villaparkachtige schema zoals dat van Frascati geen directe rol gespeeld bij de inrichting van Haverleij, sterker nog, het schema was hem onbekend. Wellicht is er dan ook sprake van toeval. Anderzijds is het niet ondenkbaar dat een architect liever niet geassocieerd wenst te worden met een voorbeeld dat zijn eigen werk te zeer benaderd. Per slot van rekening wil Soeters graag worden gezien als een kunstenaar als Fischer von Erlach, die zijn verbeelding de vrije loop laat opdat zich met alle verworven kennis en inzichten op zak, de prachtigste ontwerpen of ideeën kunnen voordoen. Ook bij het zien van diverse oude afbeeldingen van het gebied rond Engelen met daarop afgebeeld de hierboven beschreven cohorten of forten, die inmiddels zijn verdwenen, liet Soeters zich verwonderd uit. Na een bestudering van de afbeeldingen en de wens te hebben geuit ze graag te kopiëren merkte Soeters tot slot op 'het toch aardig gedaan te hebben, zo met die kastelen in het landschap'.<sup>74</sup> Afgezien van de afbeeldingen, waarvan de originelen zich bevinden in zowel het Rijksarchief Noord-Brabant als in het gemeentearchief van Den Bosch, waren de architecten al wel snel op de hoogte van tastbare relictten in het landschap als bijvoorbeeld fort

Crèvecour of het ruïneuze kasteel Bokhoven, zo blijkt uit de Structuurvisie Haverleij.<sup>75</sup> Dit en alle ‘eigen archiefkennis’, waaronder eveneens jeugdsentiment gerekend mag worden, zijn essentieel geweest voor de creatie van de landschappelijke en zogeheten stedenbouwkundige ontwikkeling van Haverleij.

### *Castello's aan de Maas*

Slot Loevestein vormde voor Soeters onder meer een inspiratiebron voor de ontwerpgedachte van kastelen. Jeugdherinneringen brachten hem terug naar een tijd waarin hij als klein jongetje bijzonder onder de indruk was geraakt van het slot met zijn omgeving. Om zijn jeugdherinnering gestalte te geven werd naast Krier tevens een aantal andere buitenlandse architecten uitgenodigd zoals bijvoorbeeld Michael Graves, Jo Crepain en Adolfo Natalini. Daarnaast werden Nederlandse architecten aangetrokken, waaronder: Claus en Kaan, De 2 Snoeken, Lafour & Wijk, Drost & van Veen. Vergezeld met de zogeheten ‘*2nd Edition Haverleij Architecture Guideline*’, een soort van handleiding voor intern gebruik, mochten en mogen de genodigden een kasteel scheppen. “De Guideline is ontwikkeld om architecten op het goede been te laten starten”, aldus Sjoerd Soeters. Soeters’ woonkastelenidee kreeg pas voet aan de grond nadat hij zijn plan letterlijk had tentoongesteld. Soeters, die zijn plan ontvouwde aan de hand van een gebaksdoos met taartjes, wist de projectgroep te betoveren door op een groen laken tien gebakjes te schikken, conform het aantal te bouwen complexen. De taartdoos zelf was een metafoor voor het nog te realiseren *Slot Haverleij*.<sup>76</sup> Inmiddels ‘zingt’ deze happening rond. Een medewerker van een van de betrokken makelaarsbureaus vertelde vol vuur dat het om een doos vol Bossche bollen ging, die werden verspreid op tafel.<sup>77</sup> Hoe smaakvol deze locale attractie ook mag lijken, het ging Soeters echter niet om veel van hetzelfde of om een specifiek locale specialiteit. Wat je van ver haalt is lekker en dus werden de diverse taartjes gekocht in Amsterdam, bij een bakkertje aan de Haarlemmerdijk.<sup>78</sup> Juist de diversiteit van de taartjes vormde een wezenlijk element in het woonkastelenidee. En juist die diversiteit trachtte Soeters te handhaven door diverse architecten ‘aan het werk te zetten’.

Sjoerd Soeters ziet ‘eenheid in veelheid’ en zegt daarover het volgende: “Je kunt het zien als een korrel die steeds terugkomt, een type dat zich herhaalt maar steeds een andere vorm heeft, zo krijg je een soort van verzameling. Denk bijvoorbeeld aan een quilt, een lappendeken, niet het individuele lapje is daarbij het allerbelangrijkste, het geheel aan lapjes vormt de kwaliteit”.<sup>79</sup>

Van Soeters eigen ‘castle air’ is tot dusverre enkel iets te zien op papier. Dit woonkasteel zal als enige geen publieke binnenhof krijgen. Het binnenhof wordt ‘erg intiem en zal niet meer bedragen dan zo’n dertig bij dertig meter’.<sup>80</sup> Van distantie is in dit geval dus nauwelijks sprake, hetgeen wellicht ook van invloed zal zijn op het gevoel van privacy van bewoners. Als één hechte kasteelfamilie bijeen. Soeters: “Zelf woon ik ook in een soort van hofje, als er bezoek komt moeten er eerst drie deuren worden ontsloten, ik vind het heerlijk, zo besloten.”<sup>81</sup> Hier spreekt een groot architect die uit eigen ervaring weet wat goed is voor anderen: “Al die onderzoeken over wonen en stedenbouw zeggen soms zo weinig. Haverleij staat haaks op voorgaande ideeën en blijkt een succesformule te zijn”.<sup>82</sup> Soeters heeft daarin gelijk maar we moeten, naast alle ‘romantiek’ en het succes, uiteraard niet vergeten dat Den Bosch (en omgeving) ook kampt met een gebrek aan woningen in het hogere segment. ‘Pakken wat je pakken kunt’, speelt hierbij mogelijk ook een rol, al zal geen koper zich laten inpakken. “Brabanders zijn best nuchter, ze willen kwaliteit voor hun geld”, aldus een medewerker van één der betrokken makelaars. “In één geval is er bijvoorbeeld een appartement waarbij de buitenruimte, in de vorm van een groot terras, groter is dan het woonoppervlak. In eerste instantie reageren mensen heel erg enthousiast, bij nader inzien kiezen ze liever voor een andere optie. We wonen tenslotte toch in Nederland waar de zomers gemiddeld kort zijn. Eerlijk gezegd ‘loopt’ dit appartement minder goed dan verwacht”.<sup>83</sup>

Hoe de nieuwe bewoners een intiem binnenhof als dat van ‘Soeters kasteel’ Leliënhuyze zullen beleven is een vraag die waarschijnlijk beter kan worden beantwoord in de toekomst. Sjoerd Soeters ziet alleen voordelen bij deze vorm van ‘defensable spaces’: “Openbare ruimte die van een bepaalde groep is wordt beheerst”. Voorts is hij van mening dat je door het scheppen van zo’n ruimte een signaal kan afgeven: “Een hek kan hierbij een goede functie hebben. Ook al staat het hek open, dan zegt het nog zoiets als: let op, je komt nu in een andere ruimte. Als bewoners ben je vrij om zo’n ruimte ‘te observeren’, als iemand zich opmerkelijk gedraagt kun je vragen: zoekt u iemand? daar is niets mis mee”.<sup>84</sup> De associaties die in de afgelopen periode door diverse critici zijn gemaakt met zogeheten ‘gated communities’, vindt hij onzin. De opzet van Haverleij is nooit zo bedoeld. Toch is het niet vreemd dat dergelijke associaties zijn gemaakt gelet op de situering van sommige kastelen. In het geval van kasteel *Zwaenenstede* - van de hand van architect Natalini- dat in zijn geheel door water is omgeven, hoeft men bij wijze van spreken alleen nog maar de ophaalbrug ‘op te halen’ om ‘outsiders’ te kunnen weren. Soeters denkt wel dat over een jaar of

tien “de kakkers van Den Bosch in Haverleij zullen wonen, die vervolgens zullen zeggen: wij wonen in Haverleijijijijij!”.<sup>85</sup> Het is moeilijk daarover voorspellingen te maken.

Wanneer we een vergelijking maken met het prestigieuze Oostelijk Havengebied in Amsterdam, waarvoor Soeters onder meer het stedenbouwkundige raamwerk voor ‘Java’ ontwikkelde, blijkt bijvoorbeeld dat er inmiddels alweer aardig wat woningen te koop staan. Geluiden als te kleine tuinen, te weinig groen, kortom te ‘petit’, doen de ronde. Soeters: “Het is uiteraard nog niet onderzocht waardoor dat nu precies komt, die woningen in de verkoop. Enerzijds speculeren mensen wellicht door hun woning nu te verkopen, anderzijds is een lichte economische inzinking misschien aan te wijzen als een oorzaak. Het probleem speelt zich eigenlijk het meest af op Sporenburg en Borneo. Het is natuurlijk het mooiste plan, maar Adriaan (Geuze, I.E.) is wel iets vergeten”.<sup>86</sup> Soeters formuleert zijn zinnen op ironische wijze. Het moge duidelijk zijn, Soeters overtreft hier bij wijze van spreken de landschapsarchitect Adriaan Geuze in zijn stedenbouwkundige aanpak. Op de vraag of Java-eiland en Haverleij zich tot elkaar verhouden als een soort van positief- negatiefafdruk, gelet op de vier groene publieke ‘binnenkamers’ die op Javaeiland worden omsloten door bebouwing, en de Haverleijse kasteelcomplexen gelegen in een grotendeels publieke groene ruimte, reageert Soeters met een glimlach. “Zo zou je er naar kunnen kijken, bij Java speelde het water een grote rol, vandaar dat er is gekozen voor een dergelijk opzet, opdat er zo enerzijds zicht op het water en anderzijds zicht op een groene ruimte wordt geboden. De ordening van gebouwen in relatie met hun omgeving is van groot belang. Bij Haverleij is zodoende (naast aspecten als privacy en distantie) gekozen voor een onderlinge afstand van de kastelen van zo’n 200 à 250 meter. Juxtaponeren in het landschap noem je dat. Vervolgens moeten de verhoudingen van een gebouw conform de omgeving kloppen, anders krijg je bijvoorbeeld een platte koek in het landschap. Dat heeft nog heel wat heen en weer gepraat gekost met de woningbouwontwikkelaars Heijmans en Bouwfonds. Een gebouw, zeker in het geval van Haverleij, moet namelijk wel een bepaalde mate van rijzigheid hebben. Niet alle woningen kunnen zodoende grondgebonden zijn, je moet ook de hoogte in, appartementen creëren”.<sup>87</sup>

Van de negen woonkastelen zullen er vijf van het grote en twee van het kleine type worden gebouwd. Een groot type kasteel bevat circa zeventig tot negentig woningen en de buitenmaat van deze kastelen zal zo’n 125 bij 125 meter bedragen. De binnenruimte kan aldus het bestemmingsplan Haverleij worden gebruikt voor wegen, parkeerplaatsen, privé-tuinen en gemeenschappelijke functies zoals bijvoorbeeld een wintertuin of een zonneweide.<sup>88</sup> Dit grote kasteeltype wordt gesitueerd in de meer besloten delen van het

plangebied, zoals het bos. Zij zullen minder goed zichtbaar zijn vanaf de openbare weg “en maken geen deel uit van het feitelijk uitlooph gebied”. Kasteel *Wuyvenhaerd*, dat zijn naam dankt aan de ligging ervan –tussen het wuivende riet, maakt daarop als groot type echter een uitzondering.<sup>89</sup> Gelegen in het open landschap ofwel de rietlanden zal het kasteel duidelijk zichtbaar zijn. Het kasteel vormt in het plan bijna letterlijk een voorpost, een entree van het gebied. Ter versterking van dit idee is dan ook gekozen voor een groot type kasteel. Een soort van poortgebouw dat tevens fungeert als eyecatcher opdat het paradijselijke kastelenlandgoed je niet onopgemerkt zal blijven. Nieuwsgierig geworden vervolg je je route en maak je wellicht ook kennis met het kleinere kasteeltype, zij het misschien van een afstand? Dit kleinere type bestaat ongeveer uit zo’n vijftig tot zeventig woningen en heeft qua omvang “een compacte maat van maximaal 100 bij 100 meter”.<sup>90</sup> Van dit type worden er vier gebouwd, in gebieden die “tot het openbare uitlooph gebied behoren zoals de golfbaan en tuin”.<sup>91</sup> Het inmiddels gereedgekomen kasteel *Zwaenenstede* van Natalini is er één van. En ook het nog te bouwen kasteel *Leliënhuyze* van Sjoerd Soeters kunnen we daaronder rekenen, met slechts plaats voor 52 woningen.<sup>92</sup>

Soeters laat diverse ontwerptekeningen zien die tevens aantonen hoeveel, naast vormgeving, bouwkundig rekenwerk het ontwikkelen van een gebouw betreft. Er staan duizelingwekkend veel lijntjes op de plannen getekend. De ontwerpschetsen tonen bijvoorbeeld ingenieuze ondergrondse parkeergarages, die al voor het nodige werk hebben gezorgd. Zoals de ijskelders van weleer een noviteit vormden op buitens, zo vormen parkeergarages vandaag de dag handige koele opbergruimtes voor auto’s. We komen op de tekeningen, naast geparkeerde auto’s, ook trappelende paarden met ruiters tegen, wachtend voor een soort van entree. Het ontbreekt de kastelen echter wel aan paardenstallen. [afb.10]

Aan de hand van het plattegrondmateriaal legt Soeters vervolgens uit dat er rondom het vierkante binnenhof woningen worden gesitueerd met hoog gelegen privé-tuinen en daarachter vervolgens een soort van galerijachtige ruimte wordt gecreëerd met vier hoekpleinen. Het buitenste vierkant, op de hoekpaviljoens na, wordt gevormd door een reeks van twee onder één kappers, die eveneens over een privé-tuinen zullen beschikken. Overigens, Soeters creatie is een van de weinige kastelen met privé-tuinen. De formule van Haverleij bestaat eerder uit het hebben van één gemeenschappelijke tuin: het ommeland. “Hier komen mensen wonen met schone nagels”, aldus projectlid Buitink. De Gemeente Den Bosch is verantwoordelijk voor het onderhoud ervan.

We keren weer terug naar *Leliënhuyze*. De vier hoekpaviljoens van het kasteel beschikken elk over twee torentjes. Even is er gedubd over het al dan niet toepassen van



de kasteeltorentjes. Paul van Beek vertelde Sjoerd Soeters daarin te hebben gestimuleerd.<sup>93</sup> Wapperende vlaggetjes zien we boven alles uittorenen. “We hebben hier het motto van castle air toegepast, John Vanbrugh werkte daar bijvoorbeeld ook mee, we wekken de suggestie dat het kasteel veel ouder lijkt dan dat het is. Door het toepassen van ‘bouwresten’ en bijvoorbeeld het in metselen van boogjes, zoals Sir Edwin Lutyens dat ook deed, falsificeren we”.<sup>94</sup> De bouwresten waarover Soeters spreekt zijn echter niet oud, maar spiksplinternieuw en moeten slechts suggereren dat ze oud zijn. Soeters verheugd zich enorm op zijn kasteel met alle falsificaties van dien. “Zo kan ik weer eens heerlijk mijn gereformeerde collegae de stuipen op het lijf jagen”, zegt hij daarover.<sup>95</sup> Voor wie dacht dat de verzuiling ten einde was, vergist zich hierin klaarblijkelijk. Het wordt hierdoor wel erg verleidelijk een link te leggen met Cuypers en diens voorbeeld, Viollet-le-Duc, ook al is Soeters misschien geen katholiek. Het is derhalve wellicht niet zo verwonderlijk dat juist landgoed Haarzuilens met kasteel de Haar model stond voor het Haverleijconcept?

Smaken verschillen evenals theoretische criteria dat doen over wat we nu precies wel dan niet momenteel onder ‘ware’ bouwkunst kunnen verstaan. Is Sjoerd Soeters een postmodernist, een traditionalist, een nostalgist, een trendvolger? Zelf spreekt hij daarover weinig. Van (bouwkunst-)geschiedenis weet hij niet veel af, zegt hij. Hij verwijst in zijn verhaal naar bekende architecten als Lutyens en Vanbrugh. Kunnen we hem dat aanrekenen? We weten inmiddels hoezeer de meeste Nederlandse opleidingen en studies inzake bouwkunde op veelal clichématige en oppervlakkige wijze door de Westerse kunstgeschiedenis ‘heenstappen’ en hoezeer deze geschiedenis is gekleurd, door tal van omstandigheden. Zoals we de mooiste foto’s selecteren voor de samenstelling van een fotoalbum, zo worden vaak ook de meest in het oog springende architectuurvoorbeelden geselecteerd als kenmerkend voor een bepaalde stroming, of periode. De foto’s waarvan we besluiten ze niet in ons fotoalbum op te nemen vormen voor omstanders soms juist een aanleiding om ze te koesteren, ze op een dressoir te plaatsen, omdat nu juist dát karakteristieke of artistieke afbeeldingen betreffen conform een bepaalde gebeurtenis, of een speciale periode. Door hierop te worden gewezen krijg je als samensteller wellicht een andere kijk op de werkelijkheid, die soms confronterend, verrassend en vaak reëler is. Het is niet gezegd dat de samenstelling van het fotoboek erdoor verandert, wellicht zijn er nog vele fotosessies voor nodig om geleidelijk tot een ander soort van selectie, perceptie te geraken. Met architecten vergaat het misschien niet veel anders. Het gaat het er maar net om welk menu zij voorgeschoteld krijgen (of zij zich willen laten voorschotelen) en wie precies de

samensteller van dat menu is of de recepten daarvoor heeft bedacht en heeft samengesteld.

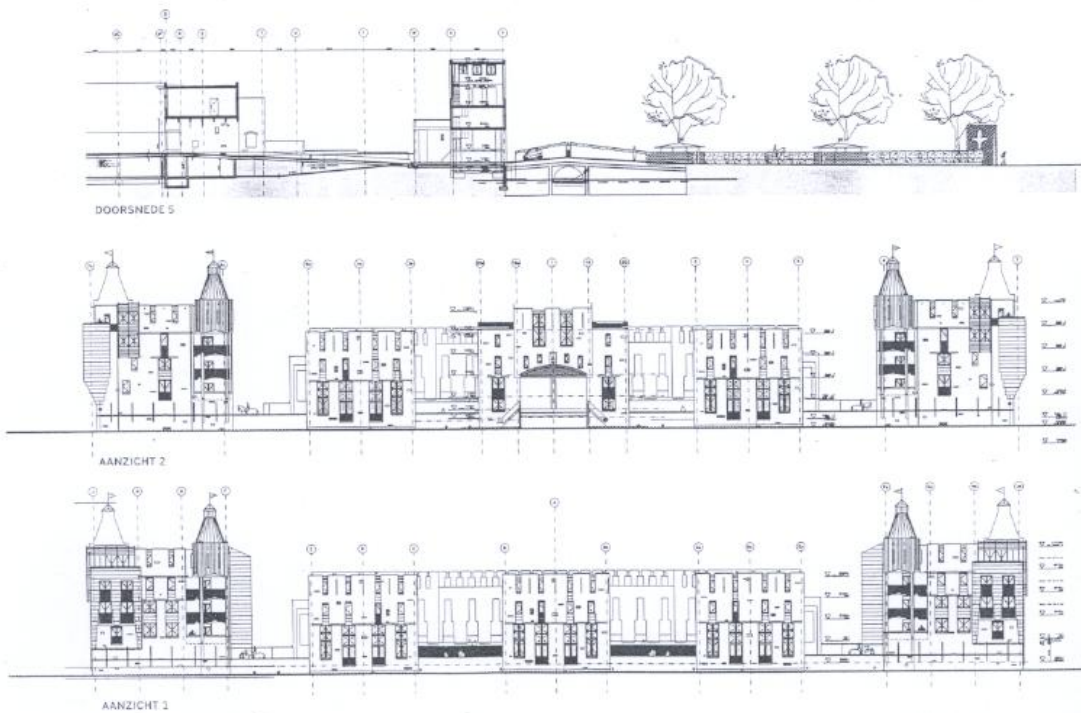
Soeters en Van Beek hebben als supervisors van het masterplan collegae voorgedragen die wellicht in grote lijnen op een zelfde golflengte verkeren maar hoe dan ook elk -in samenspraak- voor een eigen vertaling, vertolking en invulling van een woonkasteel hebben gezorgd. In dat kastelenscala komen we bijvoorbeeld ook Jo Crépain's tamelijk 'strakke' vertolking *Velderwoude* tegen. Dit inmiddels in gebruikgenomen woonkasteel zou iets van een platte vierkante koek in het landschap hebben gekregen ware het niet dat de overheersende indringende donkere steensoort waarvoor is gekozen maakt dat het complex wellicht groter of robuuster lijkt dan het in werkelijkheid is. Daarenboven heeft Crépain op één hoekpunt een vertikaal accent aangebracht dat de horizontaliteit van het gebouw weet te onderbreken. Niet lieflijkheid maar eerder stoerheid vormt bij dit kasteel een eerste associatie. Een ondergrondse parkeergarage met een daarboven gelegen verhoogd binnenhof dat plaatst biedt aan bezoekersauto's is met een zogeheten pétanque-bos met platanen door Paul van Beek's medewerker landschapsarchitect Birkir Einarsson ingericht.<sup>96</sup> De huidige omgeving van *Velderwoude* doet vrij kaal en saai aan maar daarin zal in de toekomst gaandeweg verandering komen. *Velderwoude* ligt gepland in een dichte boszone zoals de plattegrond en de maquette ons tonen, die enigszins doet denken aan een gebied als het Zwarte Woud in Zuid-Duitsland. Het woningencomplex zal hierdoor geleidelijk achter geboomte schuilgaan en in relatie daarmee een andere indruk wekken dan de huidige. Een soort van droge gracht, ook wel haha genoemd, gelegen rondom *Velderwoude*, zal voor enige distantie zorgen tussen het toekomstige omringende boslandschap en het kasteel. Voor de *Velderwoude* bewoners die momenteel nog uitkijken op het nabij gelegen kasteel *Zwaenenstede*, zal het uitzicht langzaam iets veranderen naarmate de geplande geplante bomen zullen groeien. Een groeiproces dat bewoners misschien de ruimte biedt hieraan in een zelfde tempo te laten wennen.

Het door water omgeven *Zwaenenstede* ligt er –in situ- een stuk fleuriger bij; de rode en gele bakstenen die hier zijn gebruikt vormen daarvoor de basis. [afb. 11] Ook hier springen de muurgevels als kantelen in- en uit, net als dat bij *Velderwoude* het geval is. De toegangsweg naar het kasteel is hobbelig en vol met waterplassen. Dat is de sfeer die in Haverleij past en derhalve soms zal worden 'gecultiveerd': "De infrastructuur moet 'dun' blijven om de juiste sfeer te creëren. Een plas op de oprijlaan hoort erbij en als het gras tegen de onderkant van de auto aankomt, weet de bestuurder dat hij bij de oprijlaan naar zijn woning is aangekomen".<sup>97</sup> *Zwaenenstede* geeft met zijn afwisselende vormen misschien meer aanleiding tot dromerij. Wie het onregelmatig vormig 'binnenhof'

binnenloopt raakt betovert. Ergens op de tweede verdieping hangt een dame half uit het raam. Ze geeft instructies aan verhuizers die haar hebben en houwen omhoog takelen. Het tafereel in combinatie met de omgeving doen denken aan een Italiaans dorpsplein waar geluiden soms eveneens op een speciale wijze resoneren, rondzingen. Een dergelijke associatie is niet zo vreemd, Arnaldo Natalini, Italiaan, heeft naar het zo lijkt zijn eigen kruidigheid ingebracht. Het ‘dorpsplein’ met de hieraan gelegen bebouwing is een feestje voor het oog. De inrichting van het plein is wederom van de hand van landschapsarchitect Birkir Einarsson. In dit geval is er geen plaats voor auto’s op het plein. Bewoners kunnen hun auto’s in parkeerboxen kwijt, die zich op begane grond niveau bevinden onder de daarboven gesitueerde woningen. Het zal er een drukte van jewelste zijn, zo met al die auto’s van en naar de parkeerboxen. De rondweg is smal en slechts geschikt voor eenrichtingverkeer. Een minpuntje misschien. Nog mooier zou het zijn geweest als het plein geheel autovrij was gebleven; Natalini had wellicht vanaf de toegangsbrug een afrit naar een ondergrondse parkeergarage kunnen maken.

De entree naar het plein wordt gemarkeerd door twee poortachtige hoekgebouwtjes. Vanaf daar loopt een allee die je naar de verst vrij-gelegen hoektoren brengt waarvan er in totaal drie zijn gebouwd. De torens bestaan uit twee elkaar ‘doorkruisende’ grachtenpandjes met een kruisdak, die tezamen op een verhoogd basement rusten. De blikvangers zijn op sommige plaatsen bedekt met staalplaten, hetgeen voor een fancy eindresultaat zorgt. Daar de hoektorens vrij liggen van de aangrenzende ‘muurwoningen’, zijn er niet alleen fraaie doorkijkjes naar het omliggende water en *golflandschap* gecreëerd maar vormen de ‘doodlopende straatjes’ tevens een mooie plaats voor onderonsjes. Zowel de wind als het geluid hebben hier vrij spel, hetgeen de bewoners van *Zwaenestede* misschien af en toe wat lucht zal geven.

In de brochure *Haverleij Vorstelijk wonen in 's-Hertogenbosch* lezen we dat het kasteel “in vloeiende lijnen is opgetrokken” en “reageert op de omgeving”.<sup>98</sup> Alle kastelen liggen in een soort van vormgegeven landschappelijke enveloppe. Omgeving en gebouw corresponderen zo goed als mogelijk met elkaar. Toen de eerste bewoners hun intrek namen in kasteel *Zwaenestede* waren werknemers nog druk doende de omliggende gracht gereed te maken met behulp van enorme graafmachines. In dit, en in alle andere gevallen werden (en worden) dus alle planonderdelen aan elkaar aangepast, conform de talloze schetsen, ontwerptekeningen, berekeningen en vele uren van overleg die hieraan vooraf gingen: een droom die uitkomt.



[10] Maquette Paul van Beek Landschappen, Rotterdam, met op de voorgrond het kasteel Leliënhuys van Sjoerd Soeters, Beneden: definitief ontwerp Leliënhuys, Sjoerd Soeters, Amsterdam, (2001/2).

### *Jacht naar vermaak*

De jacht, dat al sedert de oudheid een geliefd thema vormt in zowel mythologische als bijbelse teksten, werd in het 16<sup>de</sup> eeuwse Italië bijvoorbeeld bedreven door hovelingen en clerici in de nabijheid van hun buitenverblijven. De hiervoor veelal speciaal gecreëerde jachtterreinen ofwel bosco's boden een levendige entourage om aan deze door sommige ook wel als een vrije kunst omschreven tak van sport tegemoet te kunnen komen. De buitenplaatsen bezaten om die reden veelal tevens jachthuizen en hondenkennels. Geassisteerd door jachthonden trokken de heren erop uit.<sup>99</sup>

In Nederland speelt deze vorm van 'buitensport' zich nog steeds af, zij het in beperktere mate dan vroeger. Naar onze huidige maatstaven is jagen uit en *not done*. Hertjes vormen in onze verbeelding over het algemeen geen objecten meer van potentieel aangeschoten wild en worden liefst door ons geassocieerd met een liefdallig verblijf in het bos. We komen derhalve regelmatig afgebeelde hertjes tegen in reclamemateriaal die, hinkend op twee benen, nog enigszins refereren aan deze 'vorstelijke' bezigheid. Net als elders in West-Europa vormde ook in Nederland de jacht een statussymbool onder hovelingen. Diverse landgoederen werden ontworpen waarbij 'de woeste natuur' van het jachtterrein middels (zicht-)assen in relatie werd gebracht met een meer gecultiveerde vorm van natuur zoals bijvoorbeeld de tuin.<sup>100</sup> Dergelijke zichtassen werden aanvankelijk dan ook ontwikkeld met het oog op de jacht.<sup>101</sup>

De (zicht-)assen oftewel lanen van Haverleij brengen eveneens diverse 'milieus' tezamen, zowel in geografisch en landschappelijk als in sociaal opzicht. In het laatste geval kunnen stadsbewoners er in hun zoektocht naar verkoeling of naar een afwisselend landschappelijk decor, Haverleij-inwoners of sporters uit de regio aantreffen. Een van de lanen brengt ons naar het clubhuis van Haverleij, of beter gezegd naar het golfclubhuis; een fraaie metafoor voor het vroegere jachthuis, dat de nieuwe jagers naar vermaak tijdelijk onderdak biedt.

Golven is in, we kunnen dan ook spreken van een ware *golfbanisering* in Nederland. Terwijl er in 1935 nog melding werd gemaakt van de eerste "privé 9-holes golfcourse" die ons land rijk was, en wel 'op de oude buitenplaats van de familie Broese van Groenou, 'Groenouwe'" -dat inmiddels als hotel functioneerde, was het in het geval van de gemeente Den Bosch zoeken geblazen

naar ‘een gaatje’.<sup>102</sup> Onderzoek wees echter uit dat er nog voldoende speelruimte was in de omgeving van ’s-Hertogenbosch voor de aanleg van een nieuwe baan. In overleg met Paul van Beek en Sjoerd Soeters werd golfbanenarchitect Donald Steel aangetrokken voor de realisatie van een ‘18-holes wedstrijdbaan, een 6-holes par-3 baan’ met ‘de gebruikelijke oefenvoorzieningen’.<sup>103</sup> Een golfer weet waarschijnlijk precies waar hij of zij aan toe is. Overigens, het heeft nog wel wat voeten in aarde gehad voordat ook ‘zij’ van de partij was. Steel was namelijk in eerste instantie uitsluitend van plan een golfcourse voor heren te ontwerpen.<sup>104</sup> Wellicht stamt Steel nog uit het tijdperk van de echte jagers; mannen onder elkaar. Paul van Beek en Sjoerd Soeters wisten Steel op een ander plan te brengen opdat er een golfbaan ontwerpen zou worden waarop zowel vrouwen als mannen zich op sportieve wijze kunnen bewijzen.

Voor wie de golfsport wellicht een onbereikbare wereld vormt, kan hiervan altijd nog fantaseren of genieten vanaf een van de wandel- en fietspaden die het golfterrein doorkruisen. En voor wie het geen probleem vormt zo nu en dan een golfbal uit het water te moeten vissen of op het balkon ‘te verzamelen’, gunt zich liefst een huis of appartement gelegen aan de golfbaan. In ruil daarvoor is er een prachtig uitzicht. Uitzicht op een *golflandschap* dat, zoals een brochure ons vertelt, uit twee sferen bestaat. Het zuidelijke gedeelte van de golfbaan is onder meer ‘ingevuld’ met: ‘een romantische Engelse landschapsstijl met mooie dichte essen- en iepenbossen’, terwijl we in het noordelijke gedeelte ‘aangelegde dijkjes, met een rijke beplanting van bloeiende bomen en struiken’ vinden, ‘die refereert aan het riviereengebied’. De negen holes en de zogeheten ‘driving range’ zijn gecreëerd in combinatie met tien ‘verschillende dijklichamen’.<sup>105</sup> Kortom: reliëfs, waterpartijen, afwisselend groen en vertier, voor de één een lust voor het oog, voor de ander wellicht een doorn in het oog. Zo gelden er bijvoorbeeld voor de bewoners van de ‘Engelse’ bebouwingsrand andere ‘spelregels’, zij zullen niet of nauwelijks uitkijken over de golfbaan. Een ‘dichte bosrand’ die als overgang zal worden aangelegd tussen de golfbaan enerzijds en de bebouwing anderzijds, is daarvan de oorzaak.<sup>106</sup>

## *Slotakkoorden*

Wie inzake de totstandkoming van landgoed Haverleij precies voor welk idee of voor welke stap verantwoordelijk is geweest, blijft erg in het vage. Je krijgt de indruk dat alle betrokken partijen gelijktijdig rondliepen met een zelfde lumineus idee. Het is niet onze taak van landgoed Haverleij een detective te maken waarbij we op zoek gaan naar een dader of iets dergelijks. Er is geen moord gepleegd. Hooguit zouden we kunnen spreken van een mythisch mysterie of, in de ogen van sommigen wellicht, van roof. De betrokken masterarchitecten laten maar al te graag in het midden hoe er onderling is ‘onderhandeld’ om tot een dergelijk resultaat te komen en wie precies welke rol in dit proces heeft gespeeld. Zo wordt Sjoerd Soeters bijvoorbeeld gepresenteerd als zowel stedenbouwkundige en masterarchitect aangaande Haverleij en Paul van Beek als masterlandschapsarchitect. Nader beschouwd zouden we echter in Van Beek’s ontwerpmethode eveneens een soort van stedenbouwkunde kunnen ontwaren mede gelet op bijvoorbeeld zijn ‘tussenkomst’, waarover we eerder spraken. Sterker nog, je kunt je zelfs afvragen in hoeverre Sjoerd Soeters überhaupt kan worden aangemerkt als stedenbouwkundige van dit project, mede gezien het feit dat zijn activiteiten daaromtrent erg onduidelijk zijn gebleven. In dit raadselachtige ‘insiders’ proces heeft uiteindelijk naar het lijkt een chemische versmelting van ideeën plaatsgehad, of werd het toverstokje wellicht gewoonweg overgenomen als ware het een estafetteloop. Als outsiders zullen we echter nooit exact te weten komen welke ‘formules’ er in dit proces werden gebruikt en op welke wijze zij werden gehanteerd.<sup>107</sup> Ook Soeters’ en Van Beeks’ ‘vakgenoten’, tevens concurrenten, kunnen we naar alle waarschijnlijk rekenen onder de categorie van ‘outsiders’, ook al kennen zijzelf de klappen van de zweep. Beeldvorming en presentatie worden ingezet als ‘tools’ waarmee de mystieke rol van de stedenbouwkundige, architect of landschapsarchitect wordt vormgegeven. Mystiek betekent hier tevens een mysterieus ontwerp realiseren, waarover naar buiten toe geen duidelijke rekenschap behoeft te worden afgedragen. Klaarblijkelijk zijn de betrokken partijen zich niet bewust -al dan niet opzettelijk, van de impact en gevolgen van dergelijke praktijken op de geschiedschrijving van

de Nederlandse (landschaps-)architectuur; hetgeen per slot van rekening tevens als archief dient voor toekomstige ontwerpgeneraties.

Sommige inwoners van het nabij gelegen Engelen voelen zich door de komst van landgoed Haverleij beroofd van hun rust. Dit prachtig vormgegeven landgoed dat tevens dienst doet als recreatief uitloopegebied vormt voor de inwoners van Den Bosch een ‘rustgevend medicijn’ tegen een woelig stadsleven. Daarentegen is het voor de Engelse inwoners, aldus een toevallige passant, “gedaan met de rust”. “We merken nu al dat er veel meer verkeer in het gebied is. Dat wordt straks natuurlijk nog veel erger”, merkt hij op.

Haverleij is het snelst bereikbaar per auto of per fiets. Dit kasteelachtig villagegebied is moeilijk bereikbaar met het openbaar vervoer, de gemeente windt daar geen doekjes om. Maar laten we eerlijk zijn, de meeste buitens zijn over het algemeen slecht bereikbaar met het openbaar vervoer, Haverleij vormt op die regel geen uitzondering.

Qua organisatie betreft kunnen we landgoed Haverleij nog het best lezen als een lokaal sprookjesboek met daarin opgenomen veel diverse sprookjes met: prins charmings, boze en goede feeën en een heleboel kabouterijtjes. En wat de ontwerpen aangaat: die vormen tezamen een internationale staalkaart aan vormen, ideeën en ingenieuze oplossingen.



[11] Entree landgoed Haverleij s’-Hertogenbosch (toekomstig bosgebied). Links het zojuist opgeleverde kasteel Zwaenenstede van architect Arnaldo Natalini, rechts daarvan ligt een ‘uitbreidingsplak’ van Engelen (2002).



## Hoofdstuk 2. Nostalgische boerderettes in het groen

### *Weekendpassies*

Sinds jaar en dag is het -naast de reguliere trek naar buiten- ook gebruikelijk slechts de weekenden door te brengen op het platteland. Dit fenomeen heeft ertoe geleid dat velen in de loop der jaren zijn overgegaan tot de aankoop van een tweede woning, soms in de vorm van een bungalow, een oud boerderijtje of een zogeheten boerderette. De laatstgenoemde vorm is de laatste jaren naar het lijkt bijzonder populair. Geen wonder, want wie bijvoorbeeld voor zijn of haar gevoel nooit *roots* heeft gehad kan ze alsnog kopen. Zo is er bijvoorbeeld de keus uit de Veluwe of Gelderse boerderij en de Zuilensche Hoeve. De zojuist getypeerde ‘boerderettes’ worden verkocht door een vastgoedbedrijf dat momenteel wekelijks adverteert in de grote landelijke dagbladen.<sup>108</sup> Wie iets van dit fenomeen wil begrijpen kan zich niet enkel en alleen beperken tot het terrein van de (inter-)nationale (landschaps-)architectuurgeschiedenis maar krijgt te maken met bijvoorbeeld de etnologie, psychologie, (massa-)communicatie, economie en sociologie. Uiteraard kunnen niet alle disciplines in relatie tot het onderwerp ‘boerderettes’ hier uitgebreid aan bod komen; we kunnen wat dat beter wellicht beter spreken van een kennismaking, een oriëntatie.

### *‘Vrij leven als een vorst op de Veluwe’*<sup>109</sup>

Parc ‘De Zandhoeve’ in Vierhouten en ‘Parc Veluwerijck’ in Ermelo zijn slechts twee van de vele zogeheten recreatieparken in Nederland waar momenteel, naast ‘bosvilla’s’ en bungalowtjes, diverse ‘typen’ boerderettes worden opgeleverd. Het bedrijf Collagevastgoed, dat eindverantwoordelijke is voor het bouwproces, realiseert in samenwerking met een bouwbedrijf en in samenspraak met de betreffende gemeenten en kopers deze semi-permanente woningen.

Sinds circa drie jaar is vooral ‘het type nostalgische boerderij’ als tweede woning erg in trek. Eén van de directeurs van Collagevastgoed wijt dit fenomeen

onder andere aan het gegeven dat het Nederlandse landschap zich rap heeft veranderd in de laatste decennia en veel mensen zodoende ‘een stukje traditie willen vasthouden’.<sup>110</sup> Het lijkt de tegenhanger te zijn geworden van een tientallen jarenlang verstedelijkingsproces, waarin men langzaamaan weinig ‘eigens’ meer kan ontwaren. Des te meer corridorachtige lintbebouwingen langs autosnelwegen en geconcentreerde hoogbouwwoon- en werkgebieden verrijzen, des te sterker lijkt het verlangen uit te gaan naar een ‘tastbare’ wereld. Een wereld die niet alleen doet denken aan vroeger maar die tevens een individuele demonstratie kan betekenen. Een demonstratie die toont wie je bent en waarvoor je staat, in een wereld waarmee jij als individu geassocieerd wenst te worden. We zouden in dit geval eigenlijk het beste kunnen spreken van nostalgische weekendtradities. Opgaand in de doordeweekse anonieme massa vinden we onszelf terug in het weekend. Het individu vindt hier rust en ruimte in het heilzame groen en omringt zich graag naast luxe, met familiale, locale of regionale tradities. Waarom? Waarschijnlijk omdat we als mens geneigd zijn te denken en/of te voelen in zowel kleine als grote verbanden, bewust of onbewust. Daarenboven is het gezellig en geeft zo’n weekendje velen het gevoel, al is het maar tijdelijk, deel uit te maken van een subcultuur, een kleine gemeenschap (de *Gemeinschaft* waarover Tönnies sprak). Dergelijke behoeften zijn niet specifiek kenmerkend voor ons huidige tijdperk. Het is, naar het lijkt, mensen eigen te denken dat bovenstaande behoeften in de eigen tijd het sterkst worden beleefd, of het sterkst leven. Dat is over het algemeen een foutieve ‘inprenting’, gegeven de geschiedenis. Veranderingen vinden voortdurend plaats en de mens maakt voor de incassering daarvan, telkens gebruik van diverse ‘mentale instrumenten’.

Antropoloog, tevens filosoof, Ton Lemaire schrijft in zijn boek *Met Open zinnen. Natuur, landschap, aarde* (2002), dat de harmonie of een zekere correspondentie tussen het individu en zijn omgeving (en landschap) in de twintigste eeuw is teloorgegaan -als gevolg van de effecten van industrialisering, commercialisering en technologisering van de maatschappij. Hij is van mening dat er een proces van ‘delocalisering’ heeft plaatsgevonden, een vervreemding van de directe leefomgeving.<sup>111</sup> In onze huidige maatschappij kan de mens zich, door de toename aan mobiliteit, tijdelijk bevrijden van de directe leefomgeving; in zijn

[12,13] Parc 'Veluwerijk', Ermelo (2002).



zoektocht naar zichzelf, in die andere omgeving (Waar de eigen leefomgeving niet, of onvoldoende, in kan voorzien.) In het geval van de boerderettebewoners, wordt de eigen leefomgeving tijdelijk ingelost voor een omgeving die tegemoet komt aan tal van hun verlangens. Het koesteren en het ‘in praktijk brengen van tradities’ maken deel uit van dergelijke verlangens.

In onze gefragmenteerde samenleving proberen we als individu onze gevoelslevens, hoe dan ook, in harmonie te brengen. Door een proces van defragmentatie zorgen we ervoor dat we in balans blijven en dat we niet totaal ‘verdwalen’. We zien de zon ondergaan en realiseren ons weer eens dat we op de planeet aarde leven. We kopen een boerderette en zetten een stel klompen op de deurmat, en we zijn weer thuis.

De brochures van de firma Collagevastgoed appelleren aan ‘dit stukje traditie’, waarover een der directeuren sprak, door potentiële kopers erop te wijzen dat zij op de Veluwe kunnen leven zo vrij als een vorst. Daarenboven wordt de individuele koper attent gemaakt op de unieke mogelijkheid om de eigenaar te worden van een ‘eigen vrijstaande hofstede’.<sup>112</sup> Toe maar!

Een bezoek aan de beide parken leert dat de realiteit zich iets anders laat aanzien, al lijkt dit geen invloed te hebben op het koopgedrag. Sterker nog, de boerderettes vinden gretig aftrek onder zogeheten starters en vijftig plussers.

In Ermelo wordt aan de eerste van de in totaal vierentwintig ‘Veluwse boerderijen’ in aanbouw de laatste hand gelegd. We worden het ‘parc’ ingeloodst door een zogeheten billboardreclame die ons verleidt met de tekst: ‘Buitengewoon uitzicht’. Op het billboard zien we een idyllisch boerderijtje afgebeeld waarnaast zich, door middel van een applicatie, een reetje of hertje bevindt. [afb. 12]

Vormden hertjes eens favoriete jachtobjecten en symboliseerden zij eens de vruchtbaarheid van de Veluwe, in dit geval fungeert deze viervoeter waarschijnlijk slechts ter illustratie en ter vermaak. Als een nieuw soort aaibaar huisdier, mak geworden door civilisatie, wacht het je op bij de voordeur.

Achter het billboard doemt de eerste Veluwse boerderij op, het is een zogenaamde modelboerderij. Opgewacht door een ‘persoonlijk adviseur’ worden er tal van zaken uiteengezet. Zo zijn de bouwhoogten van de in aanbouw zijnde boerderettes dusdanig beperkt -door een gemeentelijke verordening- dat bovenverdiepingen hier ontbreken. De verkoper legt uit dat de situatie in Vierhouten een andere is en de nokhoogte van de Gelderse boerderij circa acht meter bedraagt, hetgeen een extra bouwlaag impliceert.<sup>113</sup> Een voordeel van ‘Parc

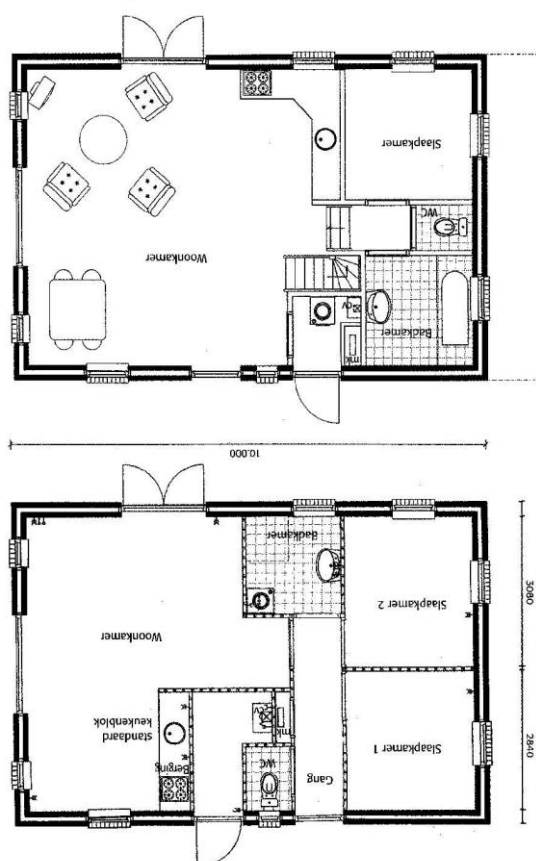
Veluwerijck' is daarentegen weer, zo legt hij uit, de kleinschaligheid ervan.

Daarenboven kunnen de kopers zich aansluiten bij een reeds opgerichte vereniging van eigenaren en hebben zij, zodra de woningen zijn opgeleverd en Collagevastgoed zich terugtrekt, het rijk alleen.

Eenmaal neergestreken in de keuken van de modelwoning worden diverse folders overhandigd; die informeren van hypotheekmogelijkheden tot interieuradvisering aan toe. Gelet op de kleinschaligheid van het park is gekozen voor één type boerderij: de Veluwse. Voor de externe bekleding van de boerderij is er de keuze uit een licht- of donkerkleurige steensoort, of een combinatie daarvan. Bij het lezen van de brochures rijst een gevoel van ambachtelijkheid op: "Het ontwerp van de woningen kent een combinatie van de traditionele bouwstijlen met luxe afwerking". En: "In dit traditioneel gebouwde landhuis ontbreekt het nergens aan. Vanuit de openslaande deuren in de woonkamer stapt u zó op uw eigen erf".<sup>114</sup> Deze deuren, die als staldeuren worden aangeprezen, zijn prefab, net als de rest overigens. De invulling van je eigen erf staat je vrij. Het is echter maar een kleine stap om gebruik te maken van de expertise van het hoveniersbedrijf dat 'het erf' van de modelwoning heeft vormgegeven: een tuin met vijver. Met andere woorden: 'erf' en tuin zijn hier klaarblijkelijk identiek. [afb. 13] Geheel verwonderlijk is dat niet want een soortgelijke ontwikkeling kunnen we tegenwoordig ook signaleren bij, al dan niet nog in bedrijf zijnde, boerderijen.<sup>115</sup>

De traditionele bouwstijlen waarover in de brochures wordt gesproken zijn met eigentijdse materialen en op collageachtige wijze opeengestapeld, zoals de firmanaam al doet vermoeden.<sup>116</sup> De rieten kap vormt daarvan het hoogtepunt.

Qua indeling biedt de circa zestig vierkante meter Veluwse boerderij weinig opties. Het maximaal aantal te creëren slaapkamers is twee en de woonkamer wordt in alle gevallen voorzien van een open keuken.<sup>117</sup> [afb.14] Vanuit de woonkamer kijk je uit op andere boederettes. Als een kolonie staan de boederettes bijeengepakt op het park, dat qua inrichting, met zijn straatjes en 'verkaveling', een flauwe afspiegeling vormt van een villapark of tuindorp.<sup>118</sup> [afb.15] Het park met zijn 'geparkeerde' boerderijtjes heeft iets weg van een Veluws stacaravanterrein. De brochure formuleert echter een ideale gedroomde situatie aangaande de ligging van de individuele boerderijtjes, zij het zonder geografische vermelding: "In alle opzichten doet deze boerderij denken aan de eenzame boerenwoningen die het coulisselandschap sierden".<sup>119</sup> Als een solitair in de natuur en



[14] Woningplattegronden boerderettes, Parc 'Velwuwerijck' te Ermelo, *Vrij leven als een vorst op de Veluwe* (2002).

**AN IDEAL COTTAGE FOR £135 0 0.**  
 Designed on economical but artistic lines for the use of GARDENERS, LODGE KEEPERS, GAMEKEEPERS, &c. . . . Suitable for HOLIDAY HOMES, SEASIDE RESIDENCES, &c., &c.

**FIRST FLOOR PLAN.**  
 BED ROOM, BED ROOM

**GROUND PLAN.**  
 LIVING ROOM, BED ROOM, PANTRY, SCULLERY, COAL-HOUSE

**BOULTON & PAUL, Ltd., MANUFACTURERS, NORWICH.**  
 Illustrated Catalogue free on application.

*Registered Design.*  
 Comprising PORCH, LIVING-ROOM, SCULLERY, PANTRY, COAL-HOUSE, AND THREE GOOD BEDROOMS.

[17] Advertentie uit: *The Cheap Cottage and Small House, A manual of economic Building* (1919).



[15]Boven: straatje in de villawijk Almere-Hout (2002).

Rechts: straatje in Parc 'De Zandhoeve', Vierhouten, (2002).



als een verrijking voor het landschap. Het wordt je als potentiële koper niet eenvoudig gemaakt. In een zoektocht naar harmonie worden noodgedwongen steeds compromissen gesloten; de ideale situatie lijkt hier onbereikbaar maar er is altijd nog een alternatief. Dit alternatief, is de aankoop van een 'nostalgische boerderij' op een tuindorppachtig boerderietepark en vertoont typologisch gezien analogie met de 'transitiefase' waarin we verkeren als samenleving en individu. Dualisme alom.

Ook bij de reclame aangaande 'Parc Veluwerijck' zien we (net zoals dat bij landgoed Haverleij het geval is) dat er wordt gerefereerd aan een rijk, soms ver verleden. We bevinden ons bijvoorbeeld niet op een ordinair park maar op een parc, met een c, dat maakt dat de zaak net even iets meer cachet verkrijgt. En eveneens als er in Haverleij met 'verrijkende' namen wordt gestrooid wordt ook hier in het geval van Ermelo gesproken over 'Veluwerijck', met ck. De Veluwe met haar rijke Oranjegeschiedenis en landgoederen leent zich uitermate goed voor dergelijke associaties. Voor wie geen rol is weggelegd in dit vorstenbestaan en zich geen dergelijk paleis of landhuis kan permitteren verwent zichzelf met een boerderette als tweede woning, in de omgeving van het territorium van de Oranjes.

Eertijds vormden landhuizen met hun boerderijen, landarbeidershuisjes ofwel cottages en hun ‘landlords’ en knechten in zowel economisch, architectonisch als geografisch opzicht een eenheid. Parc Veluwerijck bijvoorbeeld, met zijn riet gedekte Veluwse boerderijen, die eerder refereren aan landarbeidershuisjes ofwel cottages dan aan boerderijen met vee- en hooischuren, vormt hiervan een eenzijdig en slap aftreksel. Gecombineerd met een ‘opbloeiend’ gevoel voor natuur en traditie en het zoeken naar geluk en ontspanning, vormt de aankoop van een boerderette een antwoord op behoeften aan bezit en nostalgie.

Dergelijke behoeften gecombineerd met een portie verbeelding zijn niet nieuw, want wie bijvoorbeeld het boek *‘Sense and Sensibility’* van Jane Austen heeft gelezen of de film naar aanleiding hiervan heeft gezien, kan zich wellicht herinneren onder welke omstandigheden weduwe Dashwood en haar twee dochters waren genoodzaakt te verkassen van hun fraaie familiehuis ‘Norland’ naar een kleine cottage elders. Hoewel de toestand zich aanvankelijk erg *poor* liet aanzien en Austen ons laat weten dat: ‘Barton Cottage, hoewel comfortabel en compact, wel wat aan de kleine kant is’, blijkt deze boerderette à la lettre een bron van geluk.<sup>120</sup> Gaandeweg gaan niet alleen de weduwe en haar dochters van het landschappelijk prachtig gelegen huisje houden, ook wij als lezer of kijker gaan ons langzaam met de omgeving, het huisje en alle romantiek die er zich afspeelt identificeren. De familieleden worden in een mum van tijd graag geziene gasten bij de adel in de omgeving, dankzij hun ‘natuurlijke’ deugdzzaamheid en de idee van voortreffelijkheid van aangeboren karakter.

We weten allemaal dat het hier een roman betreft en dat de omstandigheden waarin het verhaal zich afspeelde zeer waarschijnlijk niet op waarheid berusten. Dat maakt misschien niet uit, dat is waarschijnlijk nu juist wat we willen: het verstand ‘op nul’ en heerlijk wegdromen. De invloed van dergelijke romans en films op een fenomeen als dat van boerderettes is wellicht groter dan wij kunnen vermoeden.

De roman *‘Sense and Sensibility’* werd gepubliceerd in 1811, in een tijdperk waarin de Engelse industrialisatie al een gegeven was en de eerste stoomlocomotief op de rails kwam te staan (circa 1830).<sup>121</sup> In dat licht kunnen we deze rurale deugdzame roman wellicht tevens ervaren als een ‘verzet’ tegen de toenmalige veranderingen.



Naast een roman als die van Austen, verschenen er bijvoorbeeld rondom 1900, toen de industrialisatie ook tastbaar werd op het vaste land van Europa, diverse boeken en artikelen in zowel Engeland als Nederland die hiervan een ‘bewijs’ vormen.

De huidige boerderette tendens is niet veel anders dan een ‘vleesgeworden’ roman die een vlucht uit de huidige tijdgeest mogelijk maakt. In al het gewoel van auto-, trein- en vliegverkeer creëren we een eigen wereld: een nostalgische wereld, een koninklijke, adellijke wereld, buiten in de natuur.

De polemieken aangaande issues als nostalgie versus vooruitgangsidee of natuur versus cultuur zijn, hoe actueel deze ook mogen lijken, in het geheel niet nieuw. Nostalgie gaat hand in hand met traditie; die als een rode draad de ene periode verbindt met een volgende, de ene generatie mens met de volgende. Als gevolg van een proces van democratisering zijn adellijke tradities toegankelijker geworden voor burgers. Het villa- en landleven van weleer wordt thans op kleine schaal en op gefragmenteerde wijze nageleefd en vormgegeven.<sup>122</sup> Nostalgische tradities zijn vanouds verbonden met onder andere: taal, tekens en typologieën. In de volgende paragrafen wordt hierop nader ingegaan, onder andere aan de hand van een excurs over de ontwikkeling van de cottage en zijn invloed op de Nederlandse ideeën- en ontwerpwereld.

### *Het ontstaan en veelzijdige bestaan van de cottage*

Een van de vele boeken die rond 1900 in Engeland verschenen is het fraai geïllustreerde boek *Old English country cottages* (1906). Tal van items worden hier op romantische wijze aan de orde gebracht.<sup>123</sup> Dit boek kan worden beschouwd als een pleidooi voor de zogeheten ‘Arts and Crafts’ beweging, het stimuleren van educatieve instanties als de ‘Art Workers Guilds’ en ‘Art and Crafts Schools’. Het boek vormde daarbij tevens een vlucht uit de werkelijkheid.<sup>124</sup> In die werkelijkheid werden er bijvoorbeeld kant en klaarcottages verkocht en gerealiseerd, die middels exposities, catalogi en advertenties aan de man werden gebracht.<sup>125</sup> Dat de nieuwe cottage met zijn moderne toepassingen een mislukking was werd de lezer verteld aan de hand van tal van voorbeelden. De oude Engelse cottage was meer bewonderingwaardig was dan een gestandaardiseerde en dus goedkope cottage, omdat de plattegrond daarvan niet langer was gebaseerd op het zogeheten idee van de ‘bay’ (ofwel een balkvak, travee) maar een meer economisch en gemakkelijke groepering van kamers inhield.<sup>126</sup> Dit ‘bay’ principe kon worden herleid naar de etymologische betekenis van het woord cottage en de samenstellers van dit boek

maakten hier dan ook dankbaar gebruik van. Nu is de huidige betekenis van het woord cottage nogal ruim en kan variëren van (landarbeiders-)huisje, villaatje, paviljoen tot hut, kota, kot. De oorspronkelijke betekenis van kot zou volgens het Noors dialect takkenhut ofwel ‘buigen’, ‘welven’ betekenen.<sup>127</sup> Nauwkeurig werd uiteengezet dat de cottageplattegrond waarschijnlijk een kopie was van een rechthoekig veehoedershuisje en vervolgens door middel van een systeem van ‘bays’ en ‘forks’ tot een houten tent was opgebouwd.<sup>128</sup> Deze ‘bays’ deden aldus de auteur denken aan lancetvormige bogen zoals we die kennen van Gotische kerken. In de loop der tijd werd op basis van dit traveeënsysteem een cottage hetzij verlengd of verbreed. In dit geval werd er gerefereerd aan een plattegrondschematische van een kerk waarbij sprake is van een transept.<sup>129</sup>

Een visie als deze sloot weer aan bij het gedachtegoed van iemand als Sir James Hall. Hall verkondigde in zijn *Essay on the Origins, History and Principles of Gothic Architecture* (1875), op basis van een toentertijd heersende consensus, dat de overeenkomsten tussen bijvoorbeeld een gotisch middenschip en een ‘laan met bomen’ niet toevallig konden zijn en de dat gotiek zich derhalve langs organische wijze had ontwikkeld.<sup>130</sup> Een verstrengeling van natuur en godsdienst ofwel van zuiverheid en vroomheid!

In het protestante Engeland waar volledige katholieke emancipatie pas sinds 1829 was toegestaan, kreeg de neogotiek gaandeweg gestalte door creaties van architecten en theoretici als Augustus Welby Northmore Pugin en John Ruskin.<sup>131</sup> Pugin verkondigde dat de gotiek ‘geen stijl maar een principe was’ en derhalve ‘waar’ omdat ze het resultaat was van een eerlijk gebruik van materialen. De constructie en de functie van de bouwdelen werden zo zichtbaar gemaakt.<sup>132</sup> Dit ‘scheppingsverhaal’ dat eveneens een soort van ‘Form follows function’ ávant la lettre verkondigde maakte van Ruskin eveneens een soort van ‘evangelist’. In het hoofdstuk *On the Nature of Gothic* (uit zijn boek: *The Stones of Venice*”, drie delen, 1851-1853), stelde Ruskin onder andere dat de schoonheid van de middeleeuwse kunst een gevolg was van het plezier dat de werkman had gehad in het creëren ervan.<sup>133</sup>

Dit ideeëngoed werd door William Morris dankbaar gebruikt om de idealen van de ‘Arts and Crafts beweging’ te promoten en de opkomende theorieën van het socialisme te rechtvaardigen.<sup>134</sup> Want als gevolg van het industrialisatieproces was men van oordeel dat het eerlijke handwerk en de daarmee samenhangende arbeidsvreugde aan de arbeider waren ontnomen.

Goedkope gestandaardiseerde cottages (die uiteindelijk veel meer een demonstratie van socialistische theorieën betekende dan de ‘traditionele’, zoals de tuinstad-,

tuindorpidieën van E. Howard, uit 1898 en later) vormden niet alleen in economisch en moreel opzicht een concurrent maar eveneens aangaande de perceptie die gecreëerd was ten aanzien van cottages. De idyllische kleurenplaten die in het boek *Old English cottages* zijn opgenomen tonen ons niet het leven van alledag maar dat van het gedroomde leven. Af en toe zien we mensen afgebeeld die hooguit een gevoel van melancholie teweegbrengen en waarvan we graag willen geloven dat zij volstrekt gelukkig zijn, gelet op de prachtige landschappelijke enscenering waarin zij zijn gepositioneerd. [16]



[16] Watercolour drawing by Mrs. R.W.S. Allingham, uit: *Old English Country Cottages* (1906-7).

Niet voor niets werd in dit boek dan ook het gezegde ‘Love in a cottage’ te berde gebracht, want naar de mening van de auteur had dit gezegde nog altijd zijn betekenis voor eenvoudige en huiselijke mensen en ‘onze vaders en moeders waarvoor de cottage de ideale woning was’. “De kleurboeken van hun kinderen waren incompleet als er geen exemplaar inzat van ‘The country cottage’, als een bekroning en ter volmaking van hun teken- en schilderscholing”, onderwees hij verder.<sup>135</sup>

Het spreekwoord ‘Love in a cottage’ is waarschijnlijk verwant aan spreekwoorden als ‘Loves lives in cottages as well as in courts’ en ‘Love lives more in cottages than in courts’.<sup>136</sup> Deze spreekwoorden refereren niet alleen aan een eenvoudig en gelukkig leven maar maken tevens duidelijk dat van afkomst of positie geluk niet hoeft af te hangen. Sterker nog, dat je door eenvoud en schaarste waarschijnlijk gelukkiger af

bent.<sup>137</sup> Uit deze twee spreekwoorden kunnen we eveneens opmaken hoezeer ‘de cottager’ zich vroeger aan ‘de hoveling’ spiegelde, hetgeen niet verwonderlijk is. Zoals eerder opgemerkt waren zij veelal in zowel geografische als economische zin met elkaar verbonden.

Dat de oude ‘traditionele’ cottages door de komst van de goedkope cottages nog sterker werden gekoesterd dan voorheen blijkt bijvoorbeeld ook uit de volgende frase: “Zij [de oude cottages] vormen ook het laatste bolwerk tegen de goedkope en verderfelijke invloed van het moderne stadsleven en zijn oninteressante bouwmethoden”.<sup>138</sup> De auteur was ervan overtuigd dat hoe verder men ‘wegraakte’ van de kerk [...], de opkomst van de goedkope cottages met al hun gerieflijkheid, goede ventilatiesystemen, rioleringen en tuinen, zichtbaarder werd. Zijn onvrede hierover bracht hij als volgt onder woorden: “Niet goed bouwen maar de kosten zijn het eerste doel –iets voor een aardige prijs, en liefst nog goedkoper. Dit is het populaire idee van de country cottage van vandaag de dag”.<sup>139</sup>

Morris ging hierbij voorbij aan een andere behoefte die zich toentertijd eveneens manifesteerde; die van het verkrijgen van goede en goedkope woonruimte in het groen. Deze nieuwe cottages werden rond 1900 in wezen om soortgelijke redenen als de oude vervaardigd namelijk: het bieden van geschikte woonruimte aan arbeiders, opdat zij op een steenworp afstand, onder de toen heersende gunstige woonomstandigheden, hun werkgevers van dienst konden zijn. Dit keer waren het niet langer de hovelingen maar (fabrieks-)directeuren van al dan niet agrarische bedrijven die de dienst uitmaakten.

### *Typologische cottages*

In de meeste Engelse publicaties aangaande cottages, rond circa 1900 en later, werden de huisjes, heel soms in combinatie met hun tuinen, typologisch naar regio ingedeeld. Aspecten als invloeden vanuit het buitenland die mede bepalend waren voor het uiterlijk van de cottages, werden ook besproken. Want naast ‘gotische’ waren er bijvoorbeeld ook ‘classicistische’, ‘early Georgian’ en ‘Nederlandsachtige’ cottages of combinaties daarvan. De subtitel van het boek *The Truth about cottages* (circa 1960 I.E.), waarbij het woord cottages overigens is samengesteld uit knoestige houtachtige letters, vermeldt dat er in het boek vijftig getekende typen cottages zijn opgenomen. Dit aantal vormt wellicht slechts een indicatie van het totaal aan ‘typen’.<sup>140</sup> Los van alle, laten we maar zeggen buitenlandse invloeden, werden - begin twintigste eeuw - in tal van boeken de cottages vooral getypeerd aan de hand van bijvoorbeeld de verwerking van locale materialen, variërend van diverse soorten en kleuren baksteen en hout tot aan

verschillende vormen van dakbedekking en materialen waaronder bijvoorbeeld riet of dakpannen. Ook locale, regionale bouwtradities die bij wijze van spreken werden doorgegeven van vader op zoon werden als gezichtsbepalend ervaren.<sup>141</sup> In een enkel geval werd niet alleen gewezen op de ‘geologische diversiteit’ van cottages maar ook op het ‘feit’ dat niet iedereen nu eenmaal tot dezelfde stam behoorde.<sup>142</sup>

Niet alleen in Engeland maar ook in bijvoorbeeld Duitsland en Nederland werd toentertijd volgens een dergelijk stammenidee ‘geopereerd’. In Nederland betrof dat veelal de typering van boerderijen of zogeheten boerenhuizen. In 1908 verscheen van de hand van J. H. Galleé (1847-1907), op basis van een stamindeling: *Het boerenhuis in Nederland en zijne bewoners*. De volkskundige Schrijnen (1869-1938), onderscheidde op basis van dit boek, de Nederlandse ‘stam’ in drie ‘hoofdstammen’: Friezen, Saksen en Franken. Schrijnen was van mening dat ondanks de vele vermengingen, elke stam toch hun ‘eigenaardig cachet’ behield, of ‘stamkarakter’.<sup>143</sup>

Deze ‘internationale’ belangstelling voor het nationale en regionale of het zoeken naar bijvoorbeeld geografische grenzen van de bewoningsgebieden van vroegere volksstammen stond toen in de belangstelling.<sup>144</sup> Gallée, geïnspireerd door zijn Duitse collega Wilhem Pessler, meende dat het boerenhuis een hulpmiddel kon zijn bij de stambepaling van de Nederlandse bevolking.<sup>145</sup> Hij concludeerde dat: “De regionale culturele verschillen verklaard werden op basis van de zogenaamde stammentheorie, waarbij aan de bevolkingsgroepen die de Nederlanden in de vroege Middeleeuwen bevolkten zoals dus de Friezen, Franken en Saksen, een beslissende invloed, uitgaande van een grote continuïteit, werd toegeschreven”.<sup>146</sup> Ook in Nederland werd dus, net als dat in Engeland gebeurde middels onder meer de neogotiek en ‘Arts en Crafts’ beweging, aansluiting gezocht met de Middeleeuwen. Waarschijnlijk vormden maatschappelijke ideeën over de Middeleeuwen hierbij een uitgangspunt en projecteerde men dergelijke percepties graag op de eigen tijd.

Het was voor een architect als Herman van de Kloot Meijburg in ieder geval een mooie voedingsbodem om zijn ideeën vorm te geven. Kloot Meijburg vond bijvoorbeeld dat de inspiratie voor het creëren van de toentertijd nieuwe landelijke huizen moest worden gezocht in de tradionele Nederlandse boerderijen, in plaats van in Engeland. Zo publiceerde Kloot Meijburg in 1917 *Bouwkunst in de stad en op het land*, waarin hij aan de hand van maar liefst vierhonderd foto’s, volgens een systeem van ‘goed en fout’ zijn ‘leer’ verkondigde.<sup>147</sup>

Hoe lachwekkend en verouderd het systeem van Kloot Meijburg wellicht ook mag lijken, de nawerkingen van een dergelijke publicatie, of methode, zijn echter nog altijd actief. Zo verscheen er onlangs bijvoorbeeld nog een kleine publicatie, in opdracht van

een commissie van het ‘Brabants Heem’ (heemkunde), waarin op een zelfde wijze soortgelijke adviezen werden gegeven ten aanzien van ‘het opknappen’ van zogeheten ‘woonboerderijen’.<sup>148</sup>

Daarnaast zien we dat de wijze waarop de zogeheten nostalgische Nederlandse nieuwbouw boerderijtjes zijn getypeerd, zoals in Ermelo en Vierhouten, methodisch gezien overeenkomt met de hierboven beschreven stammentheorie. De nieuwbouw boerderettes kunnen echter niet serieus als zodanig worden geduid, al tonen zij in een enkel geval visueel gezien wel overeenkomsten met nog intact zijnde Nederlandse landarbeidershuisjes –die bijvoorbeeld als onderdeel van een landgoed nog operationeel zijn.<sup>149</sup> We kunnen wat dit betreft beter spreken van het toepassen van een schijntypologie. Een ‘methode’ die hoe dan ook veel kopers aanspreekt en hun een kans biedt het gevoel te geven ‘ergens bij te horen’ en de schijn van rurale authenticiteit heeft!

### *Boerenbuitenleven & deftige buitenlui*

Architect Van der Kloot Meijburg lanceerde zijn ideeën in een tijdperk waarin de Engelse invloed eigenlijk al zichtbaar was in de Nederlandse ‘landelijke bouwkunst’ en zich eveneens manifesteerde in tijdschriften als *Buiten* en *Het landhuis*.<sup>150</sup>

De herleefde trek naar buiten van de elite, die zich in Engeland al in het begin van de 19<sup>de</sup> eeuw had aangediend (1820-1830), manifesteerde zich in Nederland pas tegen 1900. De Nederlandse variant was een optelsom van diverse zaken. Zo was er de trek naar de stad van arbeiders die als gevolg van de toenmalige landbouwcrisis en de opkomende industrialisatie voor een explosieve groei zorgden van werk- en woningzoekenden.<sup>151</sup> Als gevolg van verstedelijking werd het landleven ‘herontdekt’. De behoefte erop uit te trekken wakkerde aan –vooral onder de elite, gedurende de zomermaanden en de weekenden. Derhalve vonden ook de natuurideeën van met name Frederik van Eeden en Jac. P. Thijsse steeds meer gehoor.<sup>152</sup> De *Verkade* plaatjesboeken vormden begin twintigste eeuw daarvan decennia lang een populair product.

Dat het ‘plattelandsleven’ vanaf de jaren tachtig in de negentiende eeuw werd omarmd door diverse kunstenaars had eveneens met de veranderende samenleving en de aandacht voor de natuur te maken. Zo beschrijft Lien Heyting in *De wereld in een dorp* (1994) aan de hand van onder andere egodocumenten hoezeer het zogeheten ‘huttenwezen’ in Laren en Blaricum vanaf 1880 gaandeweg een rol speelde voor, zoals de subtitel vermeldt: ‘Schilders, schrijvers en wereldverbeteraars [...]’.<sup>153</sup> Natuur en

eenvoudig boerenleven vormden hier het decor waartegen het communeachtige antistadsleven zich afspeelde, een decor dat eveneens dienst deed als dankbaar schildersobject.

De veelal uit hout opgetrokken hutten met rieten kappen, die qua uiterlijk wel iets weg hadden van cottages ofwel landarbeidershuisjes (boerderettes à vant la lettre) boden velen de mogelijkheid zich op ‘natuurlijke wijze’ terug te trekken. Dat niet iedereen was gecharmeerd van een dergelijk kunstzinnig en spiritueel bestaan blijkt bijvoorbeeld uit het volgende: “De hutbewoners stelden een duidelijke daad: ze lapten de moderne beschaving met haar ‘versteende steden’ aan hun laars en kozen voor de natuur –maar bij voorkeur wel op plekjes die niet ver van de stad af lagen”.<sup>154</sup> Verstening had hier plaatsgemaakt voor de natuur zelf, in de vorm van een huttenkolonie. Een tramverbinding (en later spoorwegverbinding) zorgde echter ervoor dat Amsterdam goed bereikbaar was. Terecht merkt Lien Heyting op dat er naast deze romantische, nostalgische uiting ook iets struisvogelachtig schuilging: “[..] In een hut op de hei zag men geen fabrieksschoorstenen, geen proletariaat, geen armoede”.<sup>155</sup> Dit spirituele kunstzinnige leven op de hei had gedurende het interbellum meer iets weg van een luxe, artificiële vorm van buitenleven waarbij het spreekwoord ‘Love in a cottage’ (vertaald naar het Nederlands: ‘Liefde en geluk in een hutje op de hei’) letterlijk en figuurlijk een eigen leven ging leiden.

Naast de zogeheten hutten verzezen er naar Engels voorbeeld tevens ‘rustieke’ villa’s met laaghangende strodaken en asymmetrische of zogeheten ‘vrije plattegronden’, in nieuwe buitengebieden als het Gooi. De ‘hall’ met zijn open haard speelde hierbij vaak een centrale rol.<sup>156</sup> Deze centraal gelegen hal wordt veelal geïnterpreteerd als een verre nazaat van ‘de’ kasteelhal. We zien deze ‘hall’ met zijn open haard echter ook voorkomen bij oude cottages.<sup>157</sup> Gelet op het gegeven dat cottages in het verleden veelal onderdeel vormden van een landgoed, is die overeenkomst niet verwonderlijk. Daarenboven zagen we het idee van de asymmetrische plattegrond eigenlijk óók al plaatsvinden bij cottages die door middel van hetzij ‘bays’, of halve ‘bays’ werden verlengd of verbreed.

Van der Kloot Meijburg was niet de enige persoon die zijn aversie uitte ten aanzien van dergelijke buitenlandse ‘modeverschijnselen’ in de Nederlandse bouwkunst. In de jaren dertig van de twintigste eeuw verschenen hieromtrent bijvoorbeeld ook tamelijk propagandische artikelen in het tijdschrift *Landleven*, van de hand van onder meer C. Cretier. Cretier zette in zijn artikel ‘Onze boerenhuizen’ (1937) ijverig uiteen dat de belangstelling voor het eigen verleden legitiem was in het interbellum. Hij schreef

hierover onder meer het volgende: “Het is een opvallend verschijnsel onzer dagen, dat de mensch bij alle modernisme weer gaat omzien naar oude waarden en naar oude cultuur. We zien het aan de belangstelling voor het verleden, voor historische romans, aan de herlevende interesse voor tradities en gebruiken. En de afschuw van verpolitiekt chauvinisme kan velen niet weerhouden van een herlevende liefde voor de eigen grond. Want zeker hoeft de waardeering van eigen land geen zins tot overdreven nationalisme te leiden. Integendeel moet een werkelijke, diepere kennis van eigen cultuur tot waardeering en begrijpen van anderer karakter leiden”.<sup>158</sup> Ook Cretier zag in de boerderij en het boerenhuis de volkscultuur gereflecteerd: “Het boerenhuis is niet direct uitgedacht, het is gegroeid. Niet het product van ijverig becijferde hersenen is het, doch naar de aard van het land en zijn bewoners. Door de eeuwen heen kunnen wij de ontwikkeling der typen onzer boerenhuizen volgen en door de eeuwen heen behielden ze iets van het stamkarakter onzer verre voorouders [...]. In de aard van het boerenhuis sluimert de aard van het volk en van het land, waarin het ontstond”.<sup>159</sup> ‘Moderne’ bouwwerken misten volgens hem gevoel en bezieling en waren eerder producten van ‘fel berekende menschenhersen’. Opvallend aan zijn ideeën en uitspraken is de overeenkomst met de wijze waarop men in Engeland om soortgelijke redenen de oude cottages bejegende en een zelfde wijze van afkeer had tegen de bijvoorbeeld nieuwe prefabachtige cottages.

Deze nieuwe Engelse cottages werden toentertijd tevens geproduceerd voor recreatieve doeleinden, zo blijkt uit een van de vele advertenties: “An ideal cottage for 135 00 (pond). Designed on economical but artistic lines for the use for Gardeners, Lodgekeepers, Gamekeepers, &c.....Suitable for Holiday Homes, Seaside Residences, &c., &c.”<sup>160</sup> In de advertentie is tevens, in schets, een lieflijk huisje in het groen opgenomen en geven twee kleine plattegronden de indeling van zowel de begane grond en de bovenverdieping weer. [afb.17] Opvallend hierbij is dat naast twee slaapkamers op de bovenverdieping, er eveneens op de begane grond plaats is voor een slaapkamer. In diverse catalogi werd destijds derhalve niet voor niets gesproken van ‘bungalow cottages’, hetgeen onder meer impliceerde dat zich in een dergelijke cottage hetzij één of meerdere slaapkamers op begane grond niveau bevonden.<sup>161</sup> De term bungalow, afkomstig vanonder meer het hindische woord *banglā*, raakte omstreeks 1863 in zwang in Engeland.<sup>162</sup>



De recreatieve trek naar buiten rond 1900 en later, democratiseerde zich gaandeweg, zij het dat in Nederland pas vanaf 1945 kan worden gesproken van de ontwikkeling van het massatoerisme. In ons land stimuleerde onder meer ook landschapsarchitect J. T. P. Bijhouwer zijn lezerspubliek erop uit te trekken door regelmatig van zich te laten horen in een tijdschrift als *Het landhuis*. In het door hem geschreven artikel ‘Week-ending’ (1931), neemt hij het op voor de burgerman en ventileert Bijhouwer onder andere de mening dat opeengepakt in de stad ‘in die groote ladenkasten, waar elke lade een familie bevat’ de behoefte erop uit te trekken voor de hand ligt.<sup>163</sup> Bijhouwer moppert in het artikel over de toestand op de wegen rondom de steden die, naast dat zij ‘roezemoezig, druk en stoffig’ zijn, ‘op Zondagen verre van veilig zijn voor de toerist’ en die tevens er voor zorgen dat ‘het doel, de vrije ruimte’ pas na uren wordt bereikt. Met weemoed laat hij zijn lezers weten dat de toestand in de achttiende en in het begin van de negentiende eeuw een andere was. Bijhouwer: “De steden [waren] omringd met smalle laantjes, waar honderden gezeten burgers een theetuin van grooter of kleiner afmeting bezaten. Daar, in de koepel, aan de sloot, werd ’s Zondagsmiddags thee geschonken, in de tuin vond de familie ontspanning”. Bijhouwer vertelde zijn lezers over de –inmiddels- in aantal drastisch afgenomen ‘buiten- burger- en stadstuinen’, als gevolg van het gegeven dat de steden tot een vijfvoudig oppervlak waren uitgegroeid en er zodoende slechts nog ‘enkele schamele tientallen hectaren volkstuin’ restte. De forenzen uit het Gooi, uit Bloemendaal en Aerdenhout, die zich een villa konden permitteren, liet hij hier bewust even buiten beschouwing: “het is de burgerman, met traditionele tailormade of confectie, die een week-end-oord nodig heeft”. En: “Die zeer groote groep van de bevolking is het, die sinds het begin van de achttiende eeuw de buitentuin heeft verloren en er niets voor heeft terug ontvangen.”<sup>164</sup> Zijn artikel had iets weg van een politiek betoog waarbij stadsgemeenten met hun bouwverordeningen en plattelandsgemeenten met hun angsten voor de verstoring van de zondagsrust en hun afkeer tegen de neiging tot zonnebaden van stedelingen, het moesten ontgelden. ‘Frisse lucht, open veld, water en houtgewas’ waren noodzakelijke ‘medicijnen’ voor de recreërende week-ender, aldus Bijhouwer. Door sommige gemeenten op de Veluwe werd gehoor gegeven aan dergelijke behoeften van stedelingen en werd het stichten van optrekjes in de vorm van weekendhuisjes voor en van stedelingen juist gestimuleerd.<sup>165</sup> Alle protesten ten spijt, naast dat de trek naar buiten de stedeling wellicht een gevoel bezorgde van vrijheid en blijheid vormde deze tendens, ook toen al, een welkome bron van inkomsten en werkgelegenheid.

In hetzelfde tijdschrift werd er vele jaren later door iemand op gewezen dat de term ‘week- end huisjes’, dat omstreeks 1938 al reeds een ‘ingeburgerd’ begrip leek te zijn,

misschien niet geheel aansloot bij de Nederlandse situatie. Want opperde de auteur: “Week-end heeft voor de Engelschman een andere betekenis dan voor ons, omdat hij gewoonlijk de Zaterdag aan de Zondag koppelt en aldus een kleine vakantie geniet, lang genoeg om naar buiten te trekken”. “In ons land”, aldus de auteur, “wordt ’s Zaterdags meestal tot één uur gewerkt en een huisje buiten krijgt daarom hier eigenlijk pas zijn betekenis in de zomervacanties. De naam ‘zomerhuisje’ is dan ook veel beter dan het vreemde ‘week-endhuisjes’, meer hier gebruikelijk, omdat, nu ja, alles wat vreemd is ook belangwekkend schijnt”.<sup>166</sup> Opvallend in dit artikeltje is dat, ondanks dat de auteur zijn kanttekening plaatst bij een buitenlands begrip als week-endhuisje, er wel een foto is opgenomen van het romantische, rustieke en pastorale rietgedekte zomerverblijf van Marie Antoinette, waar als symbool van rustiek buitenleven niet één maar diverse luxe cottages bijeen staan ‘onder de rook’ van het majestueuze Versailles.

### Hoofdstuk 3. Wat mensen wensen

#### *Materiële verbeelding & lifestyles*

Anno 2002 vormt het landleven met zijn ‘natuurlijke’ rijkdom voor velen nog altijd een motief zich hiermee te omringen; op welke wijze en in welke vorm dan ook. Een van die vormen bestaat uit de aankoop van tijdschriften aangaande ‘het’ landleven. In navolging van tijdschriften als *Buiten* en *Het Landhuis* (circa 1907-1939), die een Nederlandse vertolking vormde van het Engelse tijdschrift *Country Life* (1897), verschenen er in de laatste decennia tal van ‘nieuwe’ tijdschriften. In de jaren negentig van de vorige eeuw werden de tijdschriften *Seasons* (1993) en *Landleven* (1996) gelanceerd; waarvoor een gretige markt blijkt te bestaan.<sup>167</sup> *Landleven* met zijn 50.000 abonnees en circa 129.000 exemplaren per editie – ‘verkoopt’ het rurale leven op educatieve wijze. Dit leesblad tracht zijn lezerspubliek niet alleen te interesseren voor het platteland maar probeert daarenboven ‘oude elementen, van tradities tot bijvoorbeeld boerderijen, hierdoor te behouden’.<sup>168</sup> Door het tonen van idyllische *kleurenstills* wordt de tijd als het ware stil gezet en het landschap op nostalgische wijze bevroren. (Deze ‘sfeerplaatjes-methode’ komt sterk overeen met die van landschapsarchitect Paul van Beek. Ook hij tracht zijn product te verkopen door middel van verbeelding.) De samenstellers van *Landleven* moedigen daarenboven hun lezers aan deel te nemen aan de instandhouding en reconstructie van bijvoorbeeld boerenerven en ‘authentieke’ hooibergen. Op een doe het zelf achtige wijze worden lezers geïnstrueerd c.q. geschoold over de bouw van een dergelijke hooiberg. ‘Niet modern, maar gewoon degelijk vakwerk’ luidt het adagium. Met gebruik van ‘originele materialen, traditioneel en gedegen gereedschap’ verkrijgen Jaap en Donna ‘een sieraad op het erf’, zo laat een artikel ons weten. Het eindresultaat ervan blijkt een *so called* ‘authentieke’ Noord-Hollandse hooiberg, die dienst doet als hut ofwel boerderette. Een granitoaanrecht, diverse tafeltjes en stoeltjes en een ophanden zijnde bedstede vormen de inrichting ervan.<sup>169</sup> Het is niet ondenkbaar dat een ‘cursist’ na het lezen van dit artikel zich liever de moeite van het inhuren van een vakman bespaart en overgaat tot de aankoop van een kant en klaar pakket bij een zaak als de Gamma. Beide ‘aanwinsten’ vormen slechts ‘instrumenten’ die een gevoel van ‘landleven’ bewerkstelligen –en daarmee is alles gezegd.

Wie niet zelf op het platteland wil wonen en/of zich geen boerderette of andere vorm van buitenleven kan permitteren, vormen de bovengenoemde tijdschriften een

alternatief. Met andere woorden: je haalt zo niet alleen de natuur maar bovenal het landleven met zijn rijkdom ‘gewoon’ in huis. Behoefte als de mens is wordt hij door middel van artikelen soms gestimuleerd tot het brengen van een bezoek aan een *Country Fair* of aangezet tot de aanschaf van uiteenlopende *country* producten. Zo kan tenminste iedereen eens proeven aan het platteland. Een betere reclame is eigenlijk ondenkbaar. Juist daarom wordt er driftig geadverteerd in tijdschriften, door diverse ondernemers.<sup>170</sup> Naast in bovenstaande tijdschriften (die er recentelijk een concurrent bij hebben, te weten: het Nederlandstalige tijdschrift: *Gardens & Country*), wordt een soortgelijk ‘landlevegevoel’ aangewakkerd in tal van hedendaagse glossy mode- & woonmagazines. Om maar eens een aantal voorbeelden te noemen: *Elle Wonen*, *VT-wonen*, *Elegance*, *Residence*.

Destijds vonden tijdschriften als *Buiten* en *Het Landhuis* voornamelijk hun aftrek bij de elite. Tegenwoordig zijn dergelijke tijdschriften voor bijna iedereen ‘weggelegd’. Een zelfde democratiseringsproces kunnen we constateren bij woon- en kledingtrends, ofwel lifestyles, aangaande het rijke, soms ‘ruige’ en dan weer rustige, lieflijke landleven.

De verbeelde tegenstelling tussen stad en platteland kent zijn eigen traditie. In de periode van opkomende industrialisatie en urbanisatie (19<sup>de</sup> eeuw), ontstonden de elitaire ideeën ofwel de elitaire beeldvorming over ‘volk’ en ‘massa’. De volkscultuur werd voorzien van positieve platitudes als: traditionalistisch, geestelijke waarden en landelijk. Aan de massacultuur met zijn arbeiders daarentegen werden overwegend negatieve connotaties gekoppeld als: immoreel, materiële waarden, stedelijk en futuristisch.<sup>171</sup> Door het creëren van dergelijke percepties trachtte de elite zich tevens te distantiëren, te verheffen. De antropoloog Irene Cieraad verwijst in haar werk tevens naar de aanleiding voor het gegeven dat de elite de eigen positie trachtte uit te drukken door middel van een eigen vormentaal: de classicistische. Op deze wijze werd getracht (en wordt nog altijd getracht), een grens te trekken tussen een idee van ‘wij’ en ‘de rest’.

‘Volk’ en ‘massa’ vormden (economische) symbolosferen met een eigen vormentaal en gingen deel uitmaken van de consumptiecultuur. Tegenover de classicistische vormentaal was er de romantische vormentaal, die vaak in tegenstelling tot die van de classicistische werd geassocieerd met rond, krullerig en een voorkeur voor zachte stoffen als fluweel en wol.<sup>172</sup> De begrenzings worden zo ‘verzacht’. Cieraad: “Het ruwe en ongepolijste –het letterlijke onbeschaafde- wordt het keurmerk van de ambachtelijk vervaardigde, nuttige en volkse gebruiksvoorwerpen”.<sup>173</sup> De doorwerking hiervan is thans nog zichtbaar. Ambachtelijk vervaardigde ‘onafgewerkte’ houten

meubels van een ontwerper als Piet Hein Eek zijn momenteel bijvoorbeeld bon ton en vinden gretig hun aftrek bij de stedelijke middenklasse.

Ook, laten we maar zeggen, ‘classicistisch’ getinte voorwerpen vinden inmiddels hun weg in de massa. Vormde de aankoop van een *Wedgwood* servies aanvankelijk een elitekwestie, inmiddels kan vrijwel iedereen zich hiermee omringen. In combinatie met zogeheten bonuspunten of airmiles, maakt supermarktketen Albert Heijn de aankoop ervan gemakkelijk. Om de *Wedgwood* serviezen te voorzien van ‘enige glans’, is ter promotie daarvan ingehuurd: de Engelse Lady Sarah Ferguson.

In het gratis reclamemagazine van Ikea (2003) worden diverse gebruiksartikelen aangeprezen onder de titel: ‘De geneugten van het platteland!’. Met de daaropvolgende tekst: ‘Tradities, oorsprong en verbondenheid. Waardering voor de dagelijkse dingen die ons omringen. Warme maar stijlvolle vormen en patronen. Bij Ikea vind je het allemaal. Geniet ervan’. Het gratis woonmagazine van Ikea wordt huis aan huis bezorgd, opdat iedereen thuis op de (Ikea-)bank zich van alles kan verbeelden. De boodschap ervan is duidelijk.

### *Een zelfstandig bestaan*

De hier besproken woon- c.q. leefstrends in het groen: Landgoed Haverleij en de boerderette-enclaves, vormen evenzo verburgerlijkte voorbeelden van elitaire leefgewoonten en percepties. In een soort van kruisbestuiving tussen de hier eerder geschetste ontwikkelingen, presenteren zij zich, los van elkaar, op basis van traditie en typologie, in een eigentijdse *outfit*. In die zin verschillen Landgoed Haverleij en de boerderettepraktijken maar weinig van elkaar.

Tegenwoordig vangen de weekenden vaak al aan op vrijdagmiddag opdat men zo lang mogelijk kan ontsnappen aan het werkende leven van alledag. Door sommigen wordt er na een werkzaam leven semi-permanent gerecreëerd op parken als ‘De Zandhoeve’ en ‘Veluwerijck’. De drukke stad lijkt hier ver weg en de natuur dichtbij. Je bent uit en toch een beetje thuis. Een boerderette die bij je past, geheel ingericht naar eigen smaak; al dan niet ingericht met bedsteden of afgewerkt met nostalgische tegels, authentieke vloeren, boerenblauw en groen, zoals de brochures beloven.<sup>174</sup> Een boerderette die je het gevoel geeft te passen bij zijn omgeving gelet op de toepasselijke typering ervan: de Gelderse-, Veluwe boerderij, Zuilensche Hoeve et cetera.

Wellicht is de term ‘invention of tradition’ die onder meer wordt gehanteerd door historici en etnologen nog het meest toepasselijk voor de duiding van het boerderette fenomeen. Terwijl het aantal historische boerderijen en boerenbedrijven afnemen ziet

men zijn kans schoon; voor de één betekent dit een gat in de markt en voor de ander een liefdevolle investering. Wanneer de kopers zich zouden hullen in ‘traditionele’ kostuums dan zouden we zelfs kunnen spreken van ‘living history’; misschien niet minder fake dan in een ‘historische setting’.

Volgens menigeen zijn we, nu de verzuiling formeel gezien achter ons ligt en religie in Nederland in verhouding tot andere landen nog maar een marginale rol speelt, wellicht sterker dan voordien op zoek naar nieuwe *iconen* of *roots* waaraan we ons kunnen spiegelen of waarmee we ons kunnen identificeren. Het plattelandsleven, of beter gezegd de beeldvorming daarover, is wellicht zo’n icoon die zich goed laat combineren met ideeën over authenticiteit en over hoe het vroeger was.

Een andere belangrijke icoon vormt vandaag de dag het Nederlandse koningshuis. Volgens letterkundige, tevens cultuurhistoricus, Herman Pleij kunnen we de almaar stijgende belangstelling voor het Oranjehuis evenzo wijten aan een afname aan religie.<sup>175</sup> Wellicht vormt ‘ons’ koningshuis tegenwoordig des te meer een voorbeeld voor velen daar het in zijn systeem ‘burgermeisjes’ als schoondochters opneemt, hetgeen het identificatieproces alleen maar vergemakkelijkt. Reclamemakers spelen hierop in ieder geval slinks in en brengen hun spullen aan de man door de Oranjes in te zetten als figuranten. ‘Vorstelijk wonen in ’s- Hertogenbosch’, als een prinses in je eigen modern vormgegeven kasteel, van alle gemakken voorzien. En zo adverteerde de firma ‘Country Life’ in het tijdschrift *Landleven* van maart 2002 met een collageachtige reclame onder de titel ‘Vorstelijk wonen’, voor de verkoop van diverse ‘country’ meubels.<sup>176</sup> Op zowel de linker als rechterbovenzijde zien we het zojuist gehuwde stel prins Willem Alexander en prinses Maxima afgebeeld. Zij lachen de potentiële kopers bemoedigend toe. In de linkerhoek zien we een ‘romantisch’ kasteelachtig paleis dat zich naar alle waarschijnlijkheid ergens in Zuid-Duitsland bevindt. Al met al vormt de advertentie een eclectisch en internationaal eindresultaat, waarbij we ons zelfs kunnen afvragen in hoeverre de aangeprezen meubels iets van doen hebben met Nederland? [afb. 18] Een soortgelijke collage vormen ‘onze’ boerderettes en Landgoed Haverleij. Er is in deze voorbeelden eveneens nauwelijks sprake van regionaliteit of lokaliteit. We hebben hier veelal te maken met typologische verbasteringen, schijntypologieën of schijntradities en treffen soms al dan niet toevallig visuele overeenkomsten aan. Langzaamaan kunnen we niet langer meer spreken van een postmodernistisch tijdperk waarin de (kunst-c.q. architectuur-)geschiedenis wordt gedeconstrueerd om vervolgens op kunstzinnige wijze te worden geconstrueerd. Gaandeweg kunnen we wellicht beter spreken van een nieuwe vorm van nivellering: de nostalgische nivellering, de lekker mooi makkelijk nivellering, de platte kopie nivellering; die, hoe troostrijk die bij tijd en

wijlen ook is, er tevens voor kan zorgen dat – in combinatie met die andere vorm van nivellering van nonplaces, asfalt en dergelijke, of ideeën hierover- ons landschap slechts nog zal worden beleefd in uitersten. Want ook buiten de recreatieve boerderetteparken rukken de boerderette-villas op en worden nog bestaande boerderijen vaak ‘historischer’ en mooier gemaakt dan zij ooit zijn geweest. Met oude kastelen en landhuizen gaat het er niet veel anders aan toe. Zijn dit de zure vruchten die we plukken van een uit de hand gelopen beschavingsoffensief waarbij de gedemocratiseerde massa in navolging van de elite zijn kansen grijpt?<sup>177</sup> En welk ‘nieuw medicijn’ dienen we hiertegen te gebruiken; een beschavingsinjectie met de formule ‘behoud door ontwikkeling’? Behoud van wat eigenlijk: van materie, vormen, typologieën, ideeëngoed? Of kunnen we beter spreken van ‘herstel door ontwikkeling’ in een poging de gefragmenteerde realiteit artificieel aaneen te rijmen?

In het geval van landgoed Haverleij is er gestreefd diverse functies als wonen, recreatie, ‘natuur’ en werk (door de realisatie van zogeheten praktijkwoningen) te combineren. In hoeverre dit ‘preïndustriële’ model kans van slagen heeft in onze ‘moderne’ samenleving zal moeten blijken. Voor de boerderettepraktijken geldt dat men door middel van (project-)ontwikkeling eveneens iets tracht te behouden, te herstellen of ter compensatie van een verlies aan ‘historische’ boerderijen, te winnen. En in het geval van de ‘authentieke’ Noord-Hollandse hooiberg wordt op ‘verantwoorde’ wijze getracht het al dan niet oorspronkelijke erf te complementeren. De nog bestaande ‘historische’ boerderijen verliezen gaandeweg hun bedrijfsfuncties en vormen thans zorgenkindjes. In het meest positieve geval worden die op basis van eigentijdse ontwerp- en restauratievisies getransformeerd en hersteld. De uitkomst daarvan, behoud, vormt veelal een kunstmatig resultaat. Als *collectors items*, gelegen in bijvoorbeeld nieuwbouwenclaves of nieuwe recreatiegebieden, voorzien de boerderijen in nieuwe functies. De voornaamste functie ervan is echter die van de creatie van nostalgische plattelandspassies.

Nostalgie zit vooral in onze hoofden en zegt veel meer iets over het huidige tijdperk waarin we leven en over onszelf dan dat het daadwerkelijk iets zegt over het verleden. Nostalgie zorgt ervoor dat we ons telkens kunnen aanpassen aan veranderingen om ons heen en heeft onder meer tot doel de continuïteit van ieders identiteit zonder al te grote schokken te waarborgen.<sup>178</sup> Door middel van nostalgie, met al zijn verschijningsvormen van dien, proberen we wellicht door individueel of collectief aansluiting te zoeken met een verleden tijd, onze *roots* te vinden. Het biedt ons in ieder geval een mogelijkheid ons te kunnen oriënteren en positioneren in het heden, op zowel individueel, maatschappelijk, sociaal en economisch vlak, als op nationaal, regionaal of lokaal

niveau. In het 'huidige' proces van 'verzelfstandiging', transformatie en assimilatie, waarbij functie, vorm en inhoud steeds minder overeenstemmen en/of aan elkaar zijn gerelateerd, proberen we op kunstmatige wijze eenheid te scheppen –nostalgische (ver-)beelding vormt daarbij een middel.

## Epiloog

Voor veel leken en deskundigen vormt 'het modernisme' een belangrijke oorzaak voor de huidige trend van nostalgische plattelandspassies. Een veelgehoord geluid hierbij is dat het tempo waarin de dingen om ons heen zijn veranderd hierbij van invloed is. Ter verklaring van het hier geschetste fenomeen willen we dat maar al te graag aannemen. In een poging processen te duiden zoeken we telkens naar verklaringen voor onze individuele en collectieve belevingen. Een begrip als tempo is relatief, evenals een begrip als 'het modernisme'. Contemplatie, nostalgie en (plattelands-)passies zijn, evenals cultuur, 'van alle tijden'.



**Vorstelijk wonen...  
in de sfeer van weleer**

Tijdloze kasteelbank met koninklijke uitstraling  
voorzien van een vorstelijk zitcomfort!

Schitterende set  
champagneglazen met loeber  
voor iedereen bij aankoop  
boven 350 euro voor al  
uw feestelijke momenten.

TV- en computer-  
kasten te kust  
en te keur.

Tijdloze banken  
in een warme  
ambiance.

Diverse  
authentieke  
meubel-  
stukken.

Deze romantische  
love seat geeft  
u de ruimte  
voor u en uw liefde!

**Country Life Style**  
De specialzaak in landelijke meubelen

**Voorthuizestraat 131  
PUTTEN  
Telefoon (0341) 49 21 45**

**Telefoonweg 66a - EDE  
Gelegen aan het Kuiperplein  
naast openbare bibliotheek  
Telefoon (0318) 65 32 16**

Opmerkingen: v.a. van 12.30 tot 12.30 uur. Di t/m do, van 9.30 tot 12.30 uur.  
V. van 9.30 tot 21.00 uur. koopavond! Za. van 8.30 tot 12.30 uur.

[18] Country Life Style, *Landleven* (2002).

## Noten

<sup>1</sup> SHBO rapport, in opdracht van de Stichting '2003 Jaar van de boerderij' (2001).

<sup>2</sup> B. Wagendorp (09-01-2002), 1-2.

<sup>3</sup> M.J. Koenen, J.B. Drewes (1987), 960.

<sup>4</sup> E. de Jong (1999), 27.

<sup>5</sup> E. de Jong (1993), 22.

<sup>6</sup> E. de Jong (1993), 23.

<sup>7</sup> E. de Jong (1993), 21.

<sup>8</sup> E. de Jong (1993), 22.

<sup>9</sup> I. Cieraad (1988), 42.

<sup>10</sup> I. Cieraad (1988), 43.

<sup>11</sup> I. Cieraad (1988), 43.

<sup>12</sup> I. Cieraad (1988), 44.

<sup>13</sup> E. de Jong (1999), 27.

<sup>14</sup> Deze constructie vloeit mijns inziens tevens voort uit een Middeleeuwse constructie, of ideeën hierover. Irene Cieraad (1988), 61-62, verwijst in haar boek onder meer naar P. Burke (*Popular Culture in Early Modern Europe*, 1983). Burke wijst erop dat ondanks het standsverschil er in de Middeleeuwen geen groot cultureel verschil tussen boeren en landadel geweest zou zijn. De Middeleeuwse adel die aldus Burke participeerde in de informele volkscultuur mag derhalve in deze periode als bi-cultuur worden omschreven. Cieraad concludeert daarenboven terecht dat er door de participatie van het volk in de hof- en elitecultuur van de Middeleeuwse adel, in de vorm van bijvoorbeeld het uitoefenen van 'beroepen' als knecht, kindermeid, kok of voedster (min), evengoed kan worden gesproken van het bi-culturele karakter van het volk.

<sup>15</sup> G. Rooijackers (2001), 24.

<sup>16</sup> G. Rooijackers (2001), 24. Lees hierover ook: Cieraad, I. (1988).

<sup>17</sup> Zoals: Een speciale uitgave van Elsevier: "Stad en Land" ('Waar is het goed wonen?'), Elsevier, Rozenbroek, Amsterdam, juli 2002. En de serie: "Parkstad Nederland", *de Volkskrant*, Amsterdam, 2002, tevens opvraagbaar via het 'Digitaal archief', via de website van *de Volkskrant*.

<sup>18</sup> Lees hierover: E. de Wijs-Mulkens (1999). De Wijs-Mulkens spreekt over lifestyles en landschappen van de culturele en economische elite. Zij bespreekt in haar boek onder meer, aan de hand van theorieën/modellen, diverse typen landschappen die naar de smaak van zijn bewoners zijn vormgegeven.

<sup>19</sup> We kunnen bijvoorbeeld eveneens denken aan de vele al dan niet aan het water gelegen villa's die momenteel worden gebouwd en middels advertenties aan de man/vrouw worden gebracht: "Een stijlvolle villa. In park Oosteinde te 's-Gravenhage. Kies uw kavel en uw villa en creëer de woning die bij u past.", van Bouwfonds wonen, *PS van de week, Het Parool* (03-08-2002), achterflap. En: Villaproject "Lugano", te Carnisse Lande/Portland/ Barendrecht, Verkoopbrochure van firma Kennemerland Beheer BV, Santpoort-Zuid, met medewerking van het architectenbureau Feekes & Colijn Architecten in Utrecht, Leitmotiv Advertising, Den Haag (2002). Opvallend bij deze laatstgenoemde brochure is de landschappelijke setting waarin de villa's worden aanbevolen. "Lugano" wordt hier in beeld gebracht door schetsmatige ingekleurde villa's te tonen die zich in een, zoals de naam al doet vermoeden, bergachtig gebied nabij een meer bevinden. Een opengewerkte witte kerktoeren met koepel geven de enscenering een extra buitenlandse, toeristische, tintje. Opmerkelijk is dat dergelijke advertenties, zij het in een kleiner formaat, ook in de jaren dertig in een tijdschrift als *Het Landhuis* werden afgedrukt. In dat geval betroffen het bijvoorbeeld reclames voor de villawijk "Bohemen" en tuinstadwijk "Segbroek", in Den Haag, van de dienst S en V. in Den Haag. Dergelijke 'prentjes' bevinden zich thans in het Gemeentearchief van Den Haag. Dit archief wordt thans ontsloten. Nader onderzoek is gewenst.

<sup>20</sup> Haverleij B.V. (2001).

<sup>21</sup> Fietser in het gebied Haverleij (17-04-2002).

<sup>22</sup> Gesprek met T. Maessen, medewerker makelaarsbureau Meëus ('s-Hertogenbosch, 17-04-2002).

<sup>23</sup> Gesprek met landschapsarchitect Ir. P. van Beek (Rotterdam, 09-04-2002). Gemeente 's-Hertogenbosch (1997), 3.

<sup>24</sup> Gemeente 's-Hertogenbosch (1999), 25 & 27.

<sup>25</sup> Gesprek met projectmedewerker Gemeente 's-Hertogenbosch Ir. J. Buitink ('s-Hertogenbosch 25-03-2002).

<sup>26</sup> Gemeente 's-Hertogenbosch (1997), 3-5.

<sup>27</sup> Gemeente 's-Hertogenbosch (1997), 2. En Gemeente 's-Hertogenbosch (1999), 33.

<sup>28</sup> Gemeente 's-Hertogenbosch (1997), 5.

<sup>29</sup> Gemeente 's-Hertogenbosch (1997), 5.

<sup>30</sup> E. de Wijs -Mulkens (1999).

<sup>31</sup> In hoeverre de donken waarop Engelen en Bokhoven zijn gelegen nog zichtbaar zijn in het landschap, is maar de vraag. Zie ook: Tent. Cat. 's-Hertogenbosch (1982), 21.

<sup>32</sup> Gesprek met J. Buitink (25-03-2002).

<sup>33</sup> Gesprek met J. Buitink (25-03-2002).

<sup>34</sup> Gemeente 's-Hertogenbosch (1997), 6: zie plattegrond afbeelding figuur 5.

- <sup>35</sup> Ministerie van L. N. & V. (1995).
- <sup>36</sup> Ministerie van L. N. & V. (1995). De mogelijkheden om van Haverleij een formeel landgoed te maken worden thans onderzocht, in samenwerking met de gemeente 's-Hertogenbosch en Staatsbosbeheer.
- <sup>37</sup> Gemeente 's-Hertogenbosch (1997), 1.
- <sup>38</sup> K. Hagendijk (2001),44.
- <sup>39</sup> Haverleij B.V., P. van Beek, E. Jansen, S. Soeters (2001), 3.
- <sup>40</sup> Haverleij B.V., P. van Beek, E. Jansen, S. Soeters (2001), 4.
- <sup>41</sup> Haverleij B.V., P. van Beek, E. Jansen, S. Soeters (2001), 4.
- <sup>42</sup> Gesprek met P. van Beek (09-04-2002).
- <sup>43</sup> Gesprek met P. van Beek (09-04-2002).
- <sup>44</sup> K. Bosma (2002), 6-7.
- <sup>45</sup> Gesprek P. van Beek (09-04-2002).
- <sup>46</sup> P. de la Court (1737 en 1763), 2-3.
- <sup>47</sup> Anonieme voorbijganger (17-04-2002).
- <sup>48</sup> Gesprek met P. van Beek (09-04-2002).
- <sup>49</sup> H. van Rossum, F. van Wijk en L. Baljon (2001), 139.
- <sup>50</sup> Gesprek P. van Beek (09-04-2002).
- <sup>51</sup> Gemeente 's-Hertogenbosch (1997), 28.
- <sup>52</sup> Gemeente 's-Hertogenbosch (1997), 28.
- <sup>53</sup> A. van der Woud (1997), 374.
- <sup>54</sup> Gesprek met P. van Beek (09-04-2002).
- <sup>55</sup> Gemeente 's-Hertogenbosch (1999), 37.
- <sup>56</sup> Haverleij B.V.(2000), 6.
- <sup>57</sup> Gemeente 's-Hertogenbosch (1997), 37.
- <sup>58</sup> J.T.P. Bijhower (1942), 41.
- <sup>59</sup> Gemeente 's-Hertogenbosch (1997), 20-21.
- <sup>60</sup> Gemeente 's-Hertogenbosch (1997), 21. Zie ook: M.C.E. Bongaerts, *De scheiding van Maas en Waal, onder verlegging van de uitmonding der Maas naar Den Amer, bewerkt door den ingenieur van den waterstaat* (1909), 218-227: 'Voorziening in de scheepvaartbelangen op de Dieze', met onder andere: ontwerpen, kostenposten en omschrijvingen ten aanzien van de schutssluis, de gebouwen bij de schutssluis, de duikersluis en het pontveer.
- <sup>61</sup> Gemeente 's-Hertogenbosch (1999), 43.
- <sup>62</sup> Gemeente 's-Hertogenbosch (1999), 45.
- <sup>63</sup> P. de la Court (1737 en 1763), 2.
- <sup>64</sup> Gesprek met P. van Beek (09-04-2002).
- <sup>65</sup> Gemeente 's-Hertogenbosch (1999), 20. De Dieze en het kanaal Henriëttewaard-Engelen vormen een transportroute voor schepen met 'gevaarlijke' stoffen. Langs het kanaal geldt een veiligheidszone van 10-20 meter, waarbinnen geen woningbouw mag plaatsvinden.
- <sup>66</sup> Gemeente 's-Hertogenbosch (1999), 37.
- <sup>67</sup> Rijksarchief Noord-Brabant, 's-Hertogenbosch, inventarisnummer 1124, bergplaats F. 8. , negatief 2113, archiefverzameling 1720, s.a.
- <sup>68</sup> Gesprek met P. van Beek (09-04-2002).
- <sup>69</sup> Gemeente 's-Hertogenbosch (1999), 37.
- <sup>70</sup> Gemeente 's-Hertogenbosch (1999), 37.
- <sup>71</sup> R. Krier (1974), 66-67. Vergelijk tevens de bijna overeenkomstige wijze van ontwerpen van Krier in Duitsland, in: W. Richter, J. Zänker (1988), 225.
- <sup>72</sup> D. R. Coffin (1979), 44-45. En: C. Steenbergen, W. Reh (1996), 116.
- <sup>73</sup> C. Steenbergen, W. Reh (1996), 113.
- <sup>74</sup> Gesprek met architect, stedenbouwkundige Ir. S. Soeters (Amsterdam 12-06- 2002).
- <sup>75</sup> Gemeente 's-Hertogenbosch (1997).
- <sup>76</sup> Gesprek met S. Soeters (12-06-2002), gesprek met J.Buitink (25-03-2002).
- <sup>77</sup> Gesprek met T. Maessen (17-04-2002).
- <sup>78</sup> Gesprek met S. Soeters (12-06-2002).
- <sup>79</sup> Gesprek met S. Soeters (12-06-2002).
- <sup>80</sup> Gesprek met S. Soeters (12-06-2002).
- <sup>81</sup> Gesprek met S. Soeters (12-06-2002).
- <sup>82</sup> Gesprek met S. Soeters (12-06-2002).
- <sup>83</sup> Gesprek met T. Maessen (17-04-2002).
- <sup>84</sup> Gesprek met S. Soeters (12-06-2002).
- <sup>85</sup> Gesprek met S. Soeters (12-06-2002).
- <sup>86</sup> Gesprek met S. Soeters (12-06-2002).
- <sup>87</sup> Gesprek met S. Soeters (12-06-2002).
- <sup>88</sup> Gemeente 's-Hertogenbosch (1999), 51.
- <sup>89</sup> Haverleij Persbericht, Bericht in de Bossche Omroep van 4 maart 2001, [www.haverleij.nl/html/pers](http://www.haverleij.nl/html/pers)
- <sup>90</sup> Gemeente 's-Hertogenbosch (1999), 51.

- <sup>91</sup> Gemeente 's-Hertogenbosch (1999), 51.
- <sup>92</sup> K. Hagendijk (2001), 40-45.
- <sup>93</sup> Gesprek met P. van Beek (09-04-2002).
- <sup>94</sup> Gesprek met S. Soeters (12-06-2002).
- <sup>95</sup> Gesprek met S. Soeters (12-06-2002).
- <sup>96</sup> Gesprek met P. van Beek (09-04-2002).
- <sup>97</sup> H. van Rossum, F. van Wijk en L. Baljon (2001), 135.
- <sup>98</sup> Haverleij B.V. (2000), 5.
- <sup>99</sup> D.R. Coffin (1979).
- <sup>100</sup> E. de Jong (1995), 66.
- <sup>101</sup> E. de Jong (1995), 138.
- <sup>102</sup> J. A. B. (?) (1935), 584.
- <sup>103</sup> Gesprek met J. Buitink (25-03-2002).
- <sup>104</sup> Gesprek met P. van Beek (09-04-2002).
- <sup>105</sup> Brochure B.V. (2000), 8-9.
- <sup>106</sup> Gemeente 's-Hertogenbosch (1999), 55.
- De golfclub en zijn banen, die naar verluidt al een maximum aan leden heeft 'geboekt', blijkt als vermaakplaats overigens ook goed te scoren qua milieubelasting, in tegenstelling tot het agrarisch gebruik van voordien. De uitkomst daarvan zal volgens deskundigen een positief effect hebben op het oppervlaktewater in het gebied.
- <sup>107</sup> Gesprek met P. van Beek (09-04-2002).
- <sup>108</sup> Collagevastgoed, Maarsen, *NRC handelsblad* (17-02-2002), 40. En: *de Volkskrant* (18-06-2002), 30.
- <sup>109</sup> Collagevastgoed, *Parc 'Veluwerijck' te Ermelo, Vrij leven als een vorst op de Veluwe* (2001).
- <sup>110</sup> Telefonisch gesprek met Dhr. van de Heuvel, Collagevastgoed Maarsen (01-04-2002).
- <sup>111</sup> T. Lemaire (2002), 45-46. En, leestip: N. Klein (2002), *No Logo*. Leestip: J.F. Coeterier (2000), *Hoe beleven wij onze omgeving? Resultaat van 25 jaar omgevingspsychologisch onderzoek in stad en landschap*.
- <sup>112</sup> Collagevastgoed, brochures (2002).
- <sup>113</sup> De boerderettes in Vierhouten hebben een nokhoogte van circa acht meter, in overeenstemming met het beleid van de Gemeente Nunspeet, waar Ermelo onderdeel van is. Met dank aan S. M. Weijland, afdeling Bouwen, Nunspeet.
- <sup>114</sup> Collagevastgoed, Brochure: *Parc 'Veluwerijck' te Ermelo, Vrij leven als een vorst op de Veluwe* (2002).
- <sup>115</sup> Leestip: R. Leopold (2001), *Het boerenerf als brandpunt van natuur, landschap en cultuurhistorie*.
- <sup>116</sup> De prefabboerderettes verrijzen ongeveer in hetzelfde tempo als de gewapend betonconstructie huisjes of rijtjes huizen die rond 1900 in Engeland werden geproduceerd. Deze huisjes werden, aldus catalogi, in een periode van gemiddeld drie à zes weken gebouwd. Zie: noot 124.
- <sup>117</sup> I. Cieraad (1988), 135. Cieraad koppelt het fenomeen open keuken onder andere aan de leefsituatie in het vroegere 'Los Hoes'. Deze koppeling kan tevens worden gemaakt met de leefsituatie in cottages, waarbij een centraal gelegen vertrek (hall) als woonkeuken diende.
- <sup>118</sup> In vergelijking met sommige afbeeldingen die zijn opgenomen in het boek *Gooise Villaparken, Ontwikkeling van het buiten wonen in het Gooi tussen 1874 en 1940*, van Jannes de Haan (1990). Een dergelijke wijze van 'verkaveling' is thans eveneens waarneembaar in bijvoorbeeld Almere Hout.
- <sup>119</sup> Collagevastgoed, Brochure: *Parc 'Veluwerijck' te Ermelo, Vrij leven als een vorst op de Veluwe* (2002).
- <sup>120</sup> J. Austen (1980), 25.
- <sup>121</sup> *Sesam, Atlas bij de Wereldgeschiedenis, kaarten en chronologisch overzicht, Deel 2* (1989), 43.
- <sup>122</sup> Leestip: W. Richter, J. Zänker (1988), *Der Bürgertraum Von Adelsschloss, Aristokratische Bauformen Im 19. und 20. Jahrhundert*.
- <sup>123</sup> G. Ll. Morris, C. Holme [edit.] (1906-7).
- <sup>124</sup> G. Ll. Morris, C. Holme [edit.] (1906-7), 167.
- <sup>125</sup> Committee 'The County gentleman and land and water' (1905).
- <sup>126</sup> Committee 'The County gentleman and land and water' (1905). Zie ook: E. J. Haslinghuis, H. Janse (1997), 603.
- <sup>127</sup> P. A.F. van Veen [red.], N. van der Sijs (1997), 184 en 477.
- 1901-1921: Engeland me. Lat. Cota, Kota, Kotum, Kotagium (hut), uit het Germaans, vlg. Kot. (Kot[armoedig huisje], oud engels cot, Noors dialect takkenhut, koyta ) (Kota: kotta, stad, Oudindisch kut(b)a, burcht.
- <sup>128</sup> Vergelijk: P. Cézanne, *The Great Bathers* ofwel *Les Grandes Baigneuses*, 1899-1906.
- <sup>129</sup> G. Ll. Morris, Charles Holme (edit.), (1906-7), 5 en 6. Een bay was 16 feet.
- <sup>130</sup> S. Schama (1998), 253. Hall betoogde dat de gotiek in al haar onderdelen "nauw verbonden is met de natuur". De 'Griekse' architectuur daarentegen was veel minder flexibel. Waar de rigide vormen van het classicisme misschien geschikt waren als woonplaats voor de goden, was een kerk bedoeld om een parochie te huisvesten. Een kerk vereiste daarom qua interieur veel ruimte in combinatie met een grote hoeveelheid licht, terwijl men in een tempel weinig behoefte had aan beide. Waar de gotische vorm was, was altijd licht.
- <sup>131</sup> D. Watkin (1986), 404.
- <sup>132</sup> D. Watkin (1986), 404.
- <sup>133</sup> D. Watkin (1986), 406.
- <sup>134</sup> D. Watkin (1986), 406.

- <sup>135</sup> G. Ll.Morris, C. Holme [edit.] (1906-7), 5. Zie ook: Love in a cottage: liefde en geluk in een hutje op de hei, K. Ten Bruggencate (1962), 434.
- <sup>136</sup> E. Strauss (1994), 1074.
- <sup>137</sup> Als variant hierop: 'It's not all love in the cottage, and not all love in the castle': B. Whiting (1989), 386.
- <sup>138</sup> G. Ll.Morris, C. Holme(edit.) (1906-7), 166.
- <sup>139</sup> G. Ll. Morris, C. Holme (edit.) (1906-7), 166.
- <sup>140</sup> J. Woodforde (s.a.).
- <sup>141</sup> J. Woodforde (s.a.). En: G. Ll. Morris, Charles Holme (edit.), (1906-07).
- <sup>142</sup> G. Ll.Morris, Charles Holme(edit.) (1906-7).
- <sup>143</sup> T. Dekker, H.Rodenburg, G. Rooijakkers [red.] (2000), 27.
- Landarbeidershuisjes (cottages) waren er toentertijd in Nederland waarschijnlijk ook in diverse soorten en maten, maar zijn nooit langs deze methode in kaart gebracht. In het SHBO (Stichting Historisch-boerderij onderzoek) archief liggen diverse dossiers te wachten inzake landarbeidershuisjes. Tot dusverre is hiernaar geen uitgebreid onderzoek gepleegd. Dit betekent dat er in het verleden telkens boerderijen zijn onderzocht zonder daarbij contextgericht, ensemblegericht te werk te gaan. In een poging de geschiedenis te herstellen is nader onderzoek hiernaar gewenst.
- <sup>144</sup> T. Dekker, H. Rodenburg, G. Rooijakkers [red.] (2000), 27.
- <sup>145</sup> T. Dekker, H. Rodenburg, G. Rooijakkers [red.] (2000), 27.
- <sup>146</sup> T. Dekker, H. Rodenburg, G. Rooijakkers [red.] (2000), 129.
- <sup>147</sup> H. van der Kloot Meijburg (1917).
- <sup>148</sup> Bezoek S.H.B.O. (Stichting Historisch-Boerderij Onderzoek) in Arnhem (03-04-2002).
- <sup>149</sup> Bijvoorbeeld in Esbeek, gemeente Hilvarenbeek, medewerker van het gemeentearchief Hilvarenbeek heeft bevestigd dat ondanks het feit dat veel van de destijds bestaande landarbeidershuisjes reeds zijn verdwenen er nog een aantal exemplaren intact zijn. Op een oude foto is te zien hoe de vrijstaande landarbeidershuisjes bijeen staan, als een kolonie. Opvallend hieraan is dat een zelfde situering zich voordeed in het Laren en Blaricum van rond 1900 en we een dergelijk idee van situering ook weer terugzien in de hedendaagse boerderieteparken.
- <sup>150</sup> *Buiten* (1907-1936), dit tijdschrift is nadien opgenomen in : *Het landhuis* (1932-1939).
- <sup>151</sup> K. Bosma (1993), 128.
- <sup>152</sup> Lees hierover bijvoorbeeld het boek van H. van der Windt (1995), *En dan: wat is natuur nog in dit land? Natuurbescherming in Nederland 1880-1990*.
- <sup>153</sup> L. Heyting (1994).
- <sup>154</sup> L. Heyting (1994), 85.
- <sup>155</sup> L. Heyting (1994), 85.
- <sup>156</sup> I. Montijn (2000), 84.
- <sup>157</sup> G. Jekyll (1925), 195. Voor de ontwikkeling en geschiedenis van de cottagetuin zie: C.A. Shoemaker (2001), 326-328.
- <sup>158</sup> C. Cretier (1937), 505.
- <sup>159</sup> C. Cretier (1937), 505.
- <sup>160</sup> G. Allen (1919), 54.
- <sup>161</sup> Bungalow: etymologisch: uit het Bengaals, *banglā*. Engelsen hebben dit naar alle waarschijnlijk uit India 'meegebracht'.
- <sup>162</sup> P. A.F. van Veen [red.], N. van der Sijs (1997), 131.
- <sup>163</sup> J. T. P. Bijhouwer (1931), 847.
- <sup>164</sup> J. T. P. Bijhouwer (1931), 848.
- <sup>165</sup> J. T. P. Bijhouwer (1931), 848.
- <sup>166</sup> W.R. Wzn. (?) (1938), 838.
- <sup>167</sup> R. Hengeveld (1998), 56 en 59.
- <sup>168</sup> R. Hengeveld (1998), 62.
- <sup>169</sup> H. Hoitink (2002), 35-39. Soeters verwijst in dit interview naar mijn bevindingen, althans daar lijkt het sterk op, echter verwacht hij hier kastelen met fortificaties.
- <sup>170</sup> R. Hengeveld (1998), 15. De inkomsten van publiekstijdschriften worden over het algemeen voor ongeveer 30 % op de advertentiemarkt verdiend, via allerlei vormen van reclame.
- <sup>171</sup> G. Rooijakkers (2001), 25.
- <sup>172</sup> I. Cieraad (1988), 124-125.
- <sup>173</sup> I. Cieraad (1988), 126.
- <sup>174</sup> Brochures Collagevastgoed (2002), *Parc 'Veluwerijck' te Ermelo, Vrij leven als een vorst op de Veluwe*.
- <sup>175</sup> H. Pleij (05-05-2002), in het TV programma 'Barend & Van Dorp'.
- <sup>176</sup> Country Life Style advertentie (2002), 66.
- <sup>177</sup> Voortkomend uit een 19<sup>de</sup> eeuws beschavingsideaal. De Maatschappij tot het Nut van het Algemeen streefde in de 2<sup>de</sup> helft van de 19<sup>de</sup> eeuw onder andere ernaar de (stads-)mens te verheffen, te beschaven door hem in contact te brengen met de natuur.
- <sup>178</sup> H. Beunders (2002), 262.

---

 Bibliografie

- ❑ Allen, G., *The Cheap Cottage and Small House, A manual of economical Building, (sixth edition revised and enlarged)*, B.T. Batsford Ltd., London, 1919.
- ❑ Austen, J., *Sense and Sensibility*, The New American Library, INC., New York, 1980.
- ❑ Beunders, H., *Publieke tranen, De drijfveren van de emotiecultuur*, Uitgeverij Contact, Amsterdam/Antwerpen, 2002.
- ❑ Bongaerts, M.C. E., 'Voorziening in de scheepvaartbelangen op de Dieze', *De scheiding van Maas en Waal onder verlegging van de uitmonding der Maas naar Den Amer, bewerkt door den ingenieur van den waterstaat*, uitgegeven door het ministerie van Waterstaat, s.l., 1909, 218-227.
- ❑ Bijhouwer, J. T. P., 'Week-ending', *Weekblad voor het Landhuis, onze tuinen met huis en hof*, 26, 32, Floralia, Haarlem, 06-08-1931, 847-848.
- ❑ Bijhouwer, J.T.P., *Nederlandsche Tuinen en Buitenplaatsen*, Allert de Lange, Amsterdam, 1942.
- ❑ Bosma, K., *Ruimte voor een nieuwe tijd; vormgeving van de Nederlandse regio 1900-1945*, NAI Uitgevers, Rotterdam, 1993.
- ❑ Bosma, K., 'Workshop "Transformatie van stad en land"', *Nieuwsbrief Letteren*, 15ste, 2, Vrije Universiteit, Amsterdam, 6-7.
- ❑ Bruggencate, K. Ten, *Engels-Nederlands Woordenboek*, R.W. Zandoort en J.B. Wolters, Groningen, 1962.
- ❑ Cieraad, I., *De elitaire verbeelding van volk en massa, Een studie over cultuur*, Dick Coutinho, Muiderberg, 1988.
- ❑ Coeterier, J. F., *Hoe beleven wij onze omgeving. Resultaten van 25 jaar omgevingspsychologisch onderzoek in stad en land*, S.I. Coeterier, s.a., 2000.
- ❑ Coffin, D.R., *The Villa in the Life of Renaissance Rome*, Princeton University Press, Princeton/New Jersey, 1979.
- ❑ Committee 'The county gentleman and land and water', *The book of the Cheap Cottages Exhibition, containing A Complete Catalogue with Plans, and articles and garden city, and cottage building problems*, s.l., 1905.
- ❑ Court, P. de la, *Byzondere aanmerkingen over het aanleggen van Pragtige en gemeene Landhuizen, Lusthoven, Plantagien en aenklevende cieraaden*, Leiden, 1937.
- ❑ Cretier, C., 'Onze boerenhuizen', *Landleven/ Buiten*, 32<sup>ste</sup>, 15, Floralia, Haarlem, 11-08-1937, 505-507.
- ❑ Dekker, T., H. Rodenburg, G. Rooijackers [red.], *Volkscultuur, Een inleiding in de Nederlandse etnologie*, Uitgeverij Sun/ Meertens Instituut, Nijmegen, 2000.
- ❑ Haan, J. De, *Ontwikkelingen van het buiten wonen in het Gooi tussen 1874 en 1940*, Schuyt & Co Uitgevers en Importeurs BV, Haarlem, 1990.
- ❑ Hagendijk, K., 'Ze bouwen er huizen als kastelen', *Stedenbouw*, nr. 585, 12, 2001, 40-45.
- ❑ Hengeveld, R., *Seasons, Landleven en de Geest van de Tijd, Een (doctoraalscriptie-)onderzoek naar de lancering van twee Nederlandse country living bladen in de jaren '90*, 1998.
- ❑ Heyting, L., *De wereld in een dorp, Schilders, schrijvers en wereldverbeteraars in Laren en Blaricum 1880-1920*, Meulenhoff, Amsterdam, 1994.
- ❑ Hilgemann, W. H. Kinder e.a., *Sesam atlas bij de wereldgeschiedenis, deel 2, Van Franse Revolutie tot heden*, Van Walraven B.V., Apeldoorn, 1989.
- ❑ Hoitink, H., 'De bouw van een authentieke hooiberg', *Landleven magazine voor buitenwonen en buitenleven*, 7<sup>de</sup> jaargang, nr. 2, Uitgeverij H. Van Det, Terborg, 2002, 35-39.
- ❑ J.A.B. (?), 'Privé Golfcourses', *Het Landhuis*, bijlage, 30<sup>ste</sup>, 11-09-1935, 584.

- 
- Jekyll, G., *Old English Household Life, Some account of Cottage objects and Country Folk*, B.T. Batsford Ltd., London/Sydney, 1925.
  - Jong, E., de, *Natuur en Kunst, Nederlandse tuin- en landschapsarchitectuur 1650-1740*, Toth, Bussum, 1993.
  - Jong, E., de, 'Wonen in het groen. Geschiedenis van een ideaal', *Archis*, nr.10, 1999, 26-34.
  - Lemaire, T., *Met open zinnen. Natuur, landschap, aarde*, Ambo, Amsterdam, 2002.
  - Leopold, R.[edit.], *Het boerenerf als brandpunt van natuur, landschap en cultuurhistorie*, Nederlands Centrum voor Volkscultuur, Utrecht, 2001.
  - Leusen, H.J. van, W. Vroom, G. Markerink, Nederlandsche Heidemaatschappij (red.), *Boerderijen in Nederland, met vele foto's, plattegronden en teekingen*, NIL Desperandum, N.V. Wed. J Ahrend & zoon, Amsterdam, 1942.
  - Klein, N., *No logo. Geen ruimte, geen keuze, geen werk. De strijd tegen de dwang van de wereldmerken*, Lemniscaat, Rotterdam, 2001.
  - Kloot Meijburg, H. van der, *Bouwkunst in de stad en op het land met 400 afbeeldingen*, W.L. & J. Brusse's uitgevers-maatschappij, Rotterdam, 1917.
  - Koper, A., 'Bizar dat een huis niet op een huis mag lijken', *de Volkskrant*, 29-06-2002, 15.
  - Krier, R., *Urban Space*, Rizzoli International Publications, INC., New York, 1979.
  - Montijn, I. , 'De chic van het landleven', *De boerderij als inspiratiebron*, Jaarboek S.H.B.O., S.H.B.O., Arnhem, 1999.
  - Morris, G. Ll., C. Holme [edit.], *Old English Country Cottages, Special Winter Number of The Studio 1906-7*, Offices of 'The Studio', London/Paris/ New York, 1906.
  - Pleij, H., TV programma, *Barend & Van Dorp*, 5 mei, 2002.
  - Richter, W., J. Zänker, *Der Bürgertraum vom Adelsschloss, Aristokratische Bauformen im 19. und 20. Jahrhundert*, Rowahlt Verlag GmbH, Reinbek bei Hamburg, 1988.
  - Rooijackers, G.[red.], A. Van Lierop en R. Van de Weijer, ea., *De musealisering van het platteland, De historie van een Brabants boerenhuis*, Uitgeverij Sun, Nijmegen, 2002.
  - Rooijackers, G., 'Volkskunde, de rituelen van het dagelijks leven', *Cahiers voor Regionale Geschiedenis en Volkscultuur*, 2, Nederlands Centrum voor Volkscultuur, Utrecht, 2001.
  - Rossum, H., van, F. Van Wijk en L. Boljon, *De stad in uitersten, Verkenningstocht naar VINEX-land*, Nai Uitgevers, Rotterdam, 2001.
  - Schama, S., *Landschap en Herinnering*, Uitgeverij Contact, Amsterdam/ Antwerpen, 1998.
  - Shoemaker, C.A. [edit.], *Chicago Botanic Garden Encyclopedia of Gardens History and Design*, Vol. I, Fitzroy Dearborn Publishers, Chicago/London, 2001.
  - Schuyler, D., *Apostle of Taste, Andrew Jackson Downing 1815-1852*, The John Hopkins University Press, Baltimore and London, 1996.
  - Sisson, Marschall, F.S.A., F.R.I.B.A., *Country Cottages, With 4 plates in colour by John Penton and numerous line drawings by the author*, Methuen & Co. LTD. London, s.a..
  - Strauss, E. [collected], *Dictionary of European Proverbs, Volume II*, Routledge, London/ New York, 1994.
  - Steenbergen, C., W. Reh, *Architecture and Landscape, The Design Experiment of the Great European Gardens and Landscapes*, Prestel-Verlag, Munich, Germany, 1996.
  - Veen, P. A. F. Van [red.], N. Van der Sijs, *Van Dale Etymologisch woordenboek, De herkomst van onze woorden*, Van Dale Lexicografie, Utrecht/ Antwerpen, 1997.
  - Watkin, D., *De Westerse Architectuur, Een geschiedenis*, Uitgeverij Sun, Nijmegen, 1998.

- Whiting, B., *Modern Provers and Proverbial Sayings*, Harvard University, Press Cambridge, Massachusetts/ London, England, 1989.
- Windt, H. van der, *En dan: wat is natuur nog in dit land? Natuurbescherming in Nederland 1880-1990*, Boom, Amsterdam/Meppel, 1995.
- Wijs-Mulkens, E., de, *Wonen op stand, Lifestyles en landschappen van de culturele en economische elite*, Het Spinhuis, Amsterdam, 1999.
- Woodforde, J., *The truth about Cottages, Fifty types of cottages specially drawn by Bertha Stamp*, Routledge & Kegan Paul, London/ Henly, s.a.
- Woud, A. van der, *Waarheid en Karakter, Het debat over de bouwkunst 1840-1900*, Nai Uitgevers, Rotterdam, 1997.
- W. R. Wzn. (?), 'Zomerhuisjes', *Het Landhuis*, 33<sup>ste</sup>, (?), 21-12-1938, 838-844.

## Nota's en Rapporten

- Gemeente 's-Hertogenbosch, *Bestemmingsplan Haverleij*, 's-Hertogenbosch, 1999.
- Gemeente 's-Hertogenbosch, *Structuurvisie Haverleij*, 's-Hertogenbosch, 1997.
- Stichting Historisch Boerderij Onderzoek, in opdracht van de Stichting 2003 Jaar van de Boerderij, *Historische boerderijen in Nederland, Een onderbouwde raming van het resterende bestand aan historische boerderijcomplexen gebouwd voor 1940*, Arnhem, 2001.
- Ministerie van LNV (Landschap, Natuurbeheer en Visserij), 'Nieuwe buitenplaatsen in het stadslandschap', *Visie stadslandschappen, Visie Stadslandschappen/ LNV directie Natuurbeheer*, Den Haag, 1995.

## Brochures en advertenties

- Collagevastgoed, *Parc 'Veluwerijck' te Ermelo, Vrij leven als een vorst op de Veluwe*, Maarsen, 2001.
- Collagevastgoed, *NRC handelsblad*, 17 februari, 2002, 40.
- Collagevastgoed, *de Volkskrant*, 18 mei, 2002, 30.
- Country Life Style, 'Vorstelijk wonen in de sfeer van weleer', *Landleven*, 7<sup>de</sup>, 2, Uitgeverij H. Van Det, Terborg, 2002, 66.
- Haverleij B.V.: P. van Beek, E. Janssen, Van Zandbeek corporate communicatie, *Castle Air*, 's-Hertogenbosch, 2001.
- Haverleij: Gemeente 's-Hertogenbosch, Bouwfonds Wonen, Heijmans IBC Vastgoedontwikkeling 'Modern, met een nostalgische knipoog', *Hofwoningen Zuidoost*, 's-Hertogenbosch, 2001.
- Ikea 2003, Ikea.
- Kennemerland Beheer BV, Bouw-en exploitatiemaatschappij, *Lugano, Carnisse Lande/Portland*, Leitmotiv Advertising, s.a. (circa 2001/2002), Den Haag.



---

## Gesprekken

- P. van Beek, Paul van Beek Landschappen, Rotterdam, 9 april 2002.
- J. Buitink, Gemeente 's-Hertogenbosch, 's-Hertogenbosch, 25 maart 2002.
- Gemeente Ermelo, telefonisch gesprek met een medewerker van de afdeling Ruimtelijke Ordening, april, 2002.
- Gemeente Nunspeet, telefonisch gesprek met mevr. S. M. Weijland, medewerker van de afdeling Bouwen, april, 2002.
- Dhr. van de Heuvel, Collagevastgoed in Maarsen, telefonisch gesprek, 1 april 2002.
- G. Rooijackers, inzake Nederlandse etnologie, Meertens Instituut, Amsterdam, 26 maart 2002.
- S. Soeters, Soeters, Eldonk en Ponec architecten, Amsterdam, 11 juni 2002.
- T. Maessen, medewerker Meeùs Makelaars, 's-Hertogenbosch, 17 april 2002.

## Archieven

- Gemeentearchief 's-Hertogenbosch.
- Rijksarchief, 's-Hertogenbosch.
- S.H.B.O. (Stichting Historisch-boerderij Onderzoek), Arnhem.

## Bijlage:

- Pagina 70, Afbeelding van een redoute te Engelen, stamboek nummer 11088, jaar van voorstelling 1701, jaar van vervaardiging 1701, Gemeentearchief 's-Hertogenbosch.
- Pagina 71, boven: jaren dertig villa te Bergen, Noord-Holland, foto auteur, 2002. Onder: boerderij-villa, Almere-Hout, Flevoland, foto auteur, 2002.
- Pagina 72, Afbeelding parkplattegrond Parc 'Veluwerijck'te Ermelo, brochure Collagevastgoed te Maarsen, 20

## Foto's en afbeeldingen

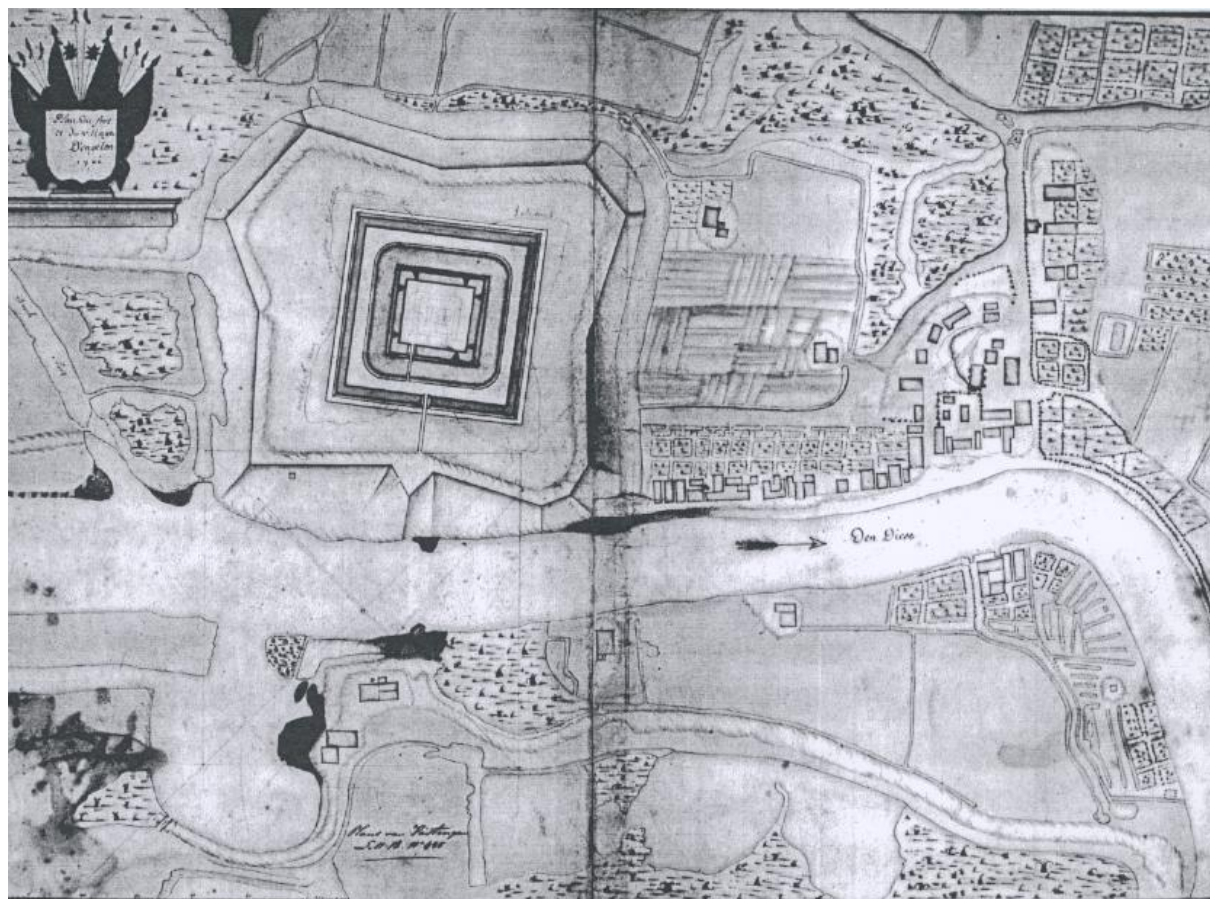
- [1] Plangebied Landgoed Haverleij 's-Hertogenbosch, Gemeente 's-Hertogenbosch, *Bestemmingsplan Haverleij*, 's-Hertogenbosch, 1999, 12.
- [2] Uitwerkingsplan Stadsregio 's-Hertogenbosch, Provincie Noord-Brabant 1994, Gemeente 's-Hertogenbosch, *Structuurvisie Haverleij*, 's-Hertogenbosch, 1997, 4.
- [3] Ontwerpschets Landgoed Haverleij 's-Hertogenbosch, Paul van Beek Landschappen, Gemeente 's-Hertogenbosch, *Bestemmingsplan Haverleij*, 's-Hertogenbosch, 1999, 34.
- [4] Ontwerpschets Landgoed Haverleij 's-Hertogenbosch, Paul van Beek Landschappen, Gemeente 's-Hertogenbosch, *Structuurvisie Haverleij*, 's-Hertogenbosch, 1997, 33.
- [5] Sfeerplaatje Paul van Beek Landschappen, Rotterdam.
- [6] Sfeerplaatje Paul van Beek Landschappen, parktuin, Gemeente 's-Hertogenbosch, *Bestemmingsplan Haverleij*, 's-Hertogenbosch, 1999, 46.
- [7] Plattegrond Landgoed Haverleij, Gemeente 's-Hertogenbosch, *Structuurvisie Haverleij*, 's-Hertogenbosch, 1997, 36.
- [8] Afbeelding van cohorten 'Onder Philips II. Gouvernerende Parma, ende den Grave van Licefter, inventarisnummer 1124, Rijksarchief, 's-Hertogenbosch, s.a.
- [9] Frascati en omliggende villa's, Italië, uit: C. Steenberg en W. Reh, *Architecture and Landscape, The design Experiment of the Great European Gardens and Landscapes*, Prestel, Munich, New York, 116.
- [10] Afbeelding van de maquette van Paul van Beek Landschappen, Gemeente 's-Hertogenbosch, *Structuurvisie Haverleij*, 's-Hertogenbosch, 1997, 43. En: ontwerp-tekening van kasteel Leliënhuyze, Sjoerd Soeters, Soeters Van Eldonk Ponck Architecten, Amsterdam, 2001/2.
- [11] Entree Landgoed Haverleij, 's-Hertogenbosch, foto auteur, 2002.
- [12] Parc 'Veluwerijck', Ermelo, foto auteur, 2002.
- [13] Parc 'Veluwerijck', Ermelo, foto auteur, 2002.
- [14] Plattegronden villa-boerderijtjes Parc 'Veluwerijck' te Ermelo, brochure Collagevastgoed te Maarsen, 2002.
- [15] Links boven: straatje in de villawijk Almere-Hout, foto auteur, 2002 en links: straatje in Parc 'de Zandhoeve' te Vierhouten, foto auteur, 2002.
- [16] Watercolour drawing by Mrs. R.W.S. Allingham, *Old English Country Cottages* (C. Holme edit.), Special Winter number, Offices of the Studio, London, Paris and New York, 1906-7, bijlage.

---

[17] Afbeelding van een advertentie van de firma Boulton & Paul uit: G. Allen, *The Cheap Cottage and Small House, A manual of economic building*, s.l., 1919, 54.

[18] Afbeelding van een advertentie van Country Life Style, *Landleven, magazine voor buitenwonen en buitenleven*, 7<sup>de</sup>, 2, Uitgeverij H. Van Det, Terborg, 2002, 66.

## Bijlage:



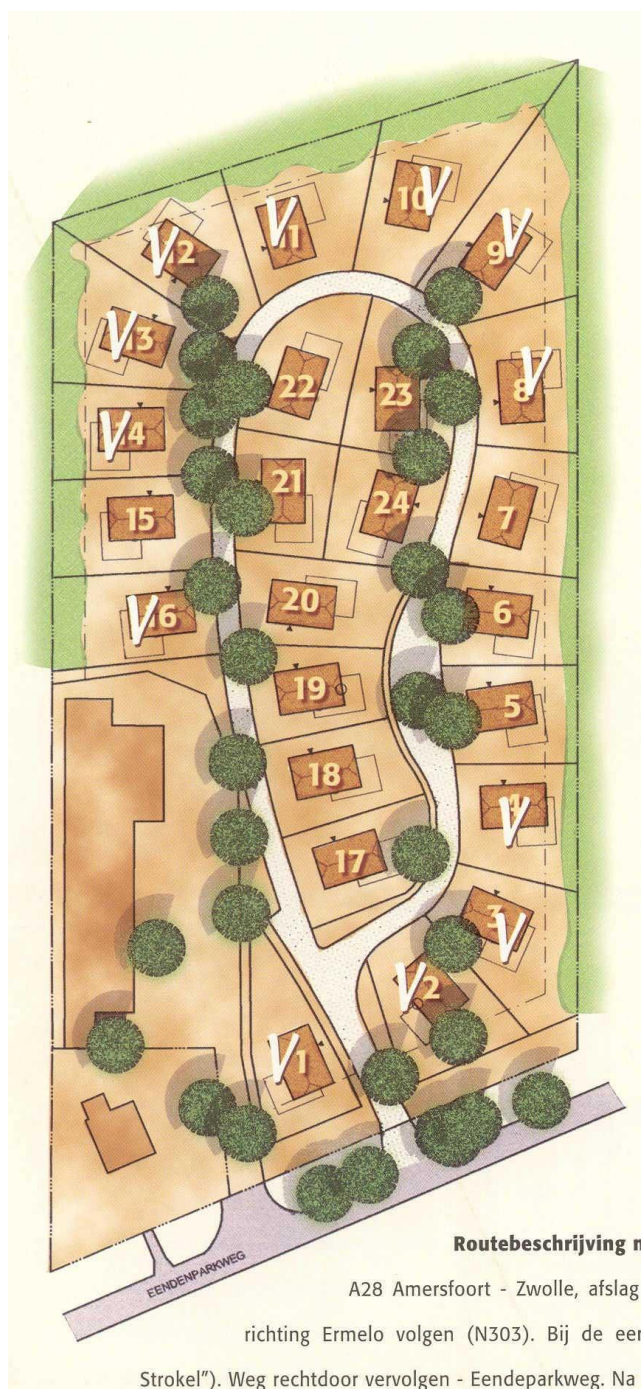
Redoute te Engelen, Gemeentearchief 's-Hertogenbosch, stamboeknummer 11.088, jaar van voorstelling 1701, jaar vervaardiging 1701.



Jaren dertig villa te Bergen, Noord-Holland (2002).



Boerderette-villa te Almere Hout, Flevoland (2002).



Parkplattegrond, Parc "Veluwerijck" te Ermelo, *Vrij leven als een vorst op de Veluwe* (2002).